



**Sürmene**  
**Şehit Muhammet Yıldız Anadolu İmam Hatip Lisesi**

**STRATEJİK**  
**PLAN** *2015-2019*

EYLÜL-2015



“Çalışmadan, yorulmadan, üretmeden, rahat yaşamak isteyen toplumlar, önce haysiyetlerini, sonra hürriyetlerini ve daha sonrada istiklal ve istikballerini kaybederler.”

**Mustafa Kemal ATATÜRK**



## SUNUŞ

Eğitim ve Öğretim Milletlerin hayatında vazgeçilmez öneme sahiptir. Eğitimin kalitesi de bu anlamda kişileri ve toplumu doğrudan etkilemektedir. Milletlerin hayatının devam etmesinde ve varlığını etkin olarak sürdürebilmesinde Eğitim ve Öğretimin katkısını görmezden gelmek mümkün değildir.

Bu derece öneme sahip olan Eğitim ve Öğretimden istenilen verimi alabilmemiz için de elbette ki bu konuda hedeflerimizi belirlememiz ve bu hedefe varmamız için gerekli olan süreçleri çok iyi işletmemiz gerekmektedir. Bu anlamda Stratejik planın da önemi ortaya çıkmaktadır. Stratejik planla Eğitim Öğretim hizmetlerinde verimliliğin artırılması, kalitenin yükseltilmesi, fiziki ve ekipman kaynakları ile ilgili standartların yeniden düzenlenmesi, insan kaynaklarının geliştirilmesi, eğitimin niteliğinin ve öğrenci başarısının artırılması hedeflenmiştir. Bu hedefe ulaşmak için hazırlanmış olan Stratejik planın gerçekçi, uygulanabilir ve ölçülebilir olması ve mutlaka izlenip değerlendirilmesi esastır.

Sürmene Şehit Muhammet Yıldız İmam Hatip Lisesi için hazırlanan 2015 – 2019 yıllarını kapsayan bu stratejik planla amaçladığımız bu hedeflere, hedeflediğimiz ulaşacağımıza inanıyorum

**Muzaffer AYVAZOĞLU**

**Okul Müdürü**

## GİRİŞ

*Dünyada baş döndürücü yenilik ve gelişmeler olmakta tüm insanlık gelişmeleri yakından takip etmekte, ayak uydurmaya, geri kalmamaya çalışmaktadır. Tüm alanlar da olduğu gibi “Eğitim” de bu gelişmelere ayak uydurmak zorundadır.*

*Okulumuza yapacağımız çalışmalar için Stratejik Planlama Ekibini oluşturduk. Hz. Mevlana'nın “ Gündüz kandilini hazırlamayan karanlığa razı demektir.” sözünden yola çıkarak değişimin gerektirdiği yeni yapılanmaları okul programlarımıza katmak, yapacağımız çalışmalara yön ve hız vermek, önceliklerimizi tespit etmek ve okulumuzun gelişmesine yardımcı olmak için 2015-2019 Stratejik Planını hazırladık.*

*“Öğrenmeyi” öğrenmeye öncelik veren Sürmene Şehit Muhammet Yıldız İmam Hatip Lisesi; bu stratejik plan ve benzeri çalışmalarla, tüm çalışanlarının üstün gayreti ve halkımızın teveccühü ile Mili Eğitim'in amaçları doğrultusunda milli ve manevi değerleri benimseyen ve koruyan , “iyi vatandaş” ve “iyi insanlar” yetiştirmeye devam edecektir. Okulumuzu korumak, yaşatmak ve çağın gereklerine uygun hale getirmek bize düşen önemli bir görevdir. Bu görevi “ Başkalarının yararına iyi bir şey yapmak görev değil zevktir.” anlayışı ile yerine getirmekteyiz.*

*Biz okulumuzu seviyoruz, severek ve inançla çalışmamızla bunu başaracağımızı biliyor ve buna inanıyoruz.*

*2015-2019 Stratejik Planının okulumuz için hayırlı olması dilekleriyle.*

*Stratejik Planlama Ekibi*

**İÇİNDEKİLER**

<b>SUNUŞ</b> .....	iii
<b>GİRİŞ</b> .....	iv
TABLOLAR DİZİNİ .....	6
ŞEKİLLER DİZİNİ.....	6
KISALTMALAR .....	7
<b>I.BÖLÜM</b> .....	9
STRATEJİK PLAN HAZIRLIK SÜRECİ .....	9
<b>II. BÖLÜM</b> .....	13
DURUM ANALİZİ .....	13
A.TARİHİ GELİŞİM.....	13
B.YASAL YÜKÜMLÜLÜKLER VE MEVZUAT ANALİZİ.....	13
C.FAALİYET ALANLARI ve SUNULAN HİZMETLER.....	14
D.PAYDAŞ ANALİZİ.....	15
E.KURUM İÇİ VE DIŞI ANALİZ .....	16
<b>III. BÖLÜM</b> .....	25
GELECEĞE YÖNELİM.....	25
A. MİSYON, VİZYON, TEMEL DEĞERLER ve İLKELERİMİZ.....	25
B.STRATEJİK PLAN GENEL TABLOSU .....	26
C. TEMA, AMAÇ, HEDEF VE TEDBİRLER.....	27
<b>IV. BÖLÜM</b> .....	39
MALİYETLENDİRME .....	39
<b>V. BÖLÜM-</b> .....	40
İZLEME VE DEĞERLENDİRME.....	40
A. SÜRMENE ŞEHİT MUHAMMET YILDIZ ANADOLU İMAM HATİP LİSESİ 2010-2014 STRATEJİK PLANI GÖSTERGE GERÇEKLEŞME DURUMU .....	40
B. SÜRMENE ŞEHİT MUHAMMET YILDIZ ANADOLU İMAM HATİP LİSESİ 2015-2019 STRATEJİK PLANI İZLEME VE DEĞERLENDİRME MODELİ .....	40

## TABLolar DİZİNİ

Tablo 1:Stratejik Plan Hazırlama Ekibi .....	12
Tablo 2:Faaliyet Alanları ve Sunulan Hizmetler .....	14
Tablo 3:Sürmene Şehit Muhammet Yıldız Anadolu İmam Hatip Lisesi İnsan Kaynakları Dağılımı .....	17
Tablo 4:Personelin Öğrenim Durumlarına Göre Dağılımı .....	17
Tablo 5 :Personelin Yaş Durumlarına Göre Dağılımı.....	18
Tablo 6: Gelir Tablosu.....	18
Tablo 7:Sürmene Şehit Muhammet Yıldız Anadolu İmam Hatip Lisesi GZFT Analizi(Güçlü Yönler) .....	20
Tablo 8: Sürmene Şehit Muhammet Yıldız Anadolu İmam Hatip Lisesi GZFT Analizi(Zayıf Yönler) .....	20
Tablo 9:Sürmene Şehit Muhammet Yıldız Anadolu İmam Hatip Lisesi GZFT Analizi(Fırsatlar) .....	21
Tablo 10:Sürmene Şehit Muhammet Yıldız Anadolu İmam Hatip Lisesi GZFT Analizi(Tehditler) .....	21
Tablo 11: Gelişim ve Sorun Alanları .....	22
Tablo 12: Performans Göstergeleri(SH-1-1).....	27
Tablo 13: Tedbirler(SH-1-1).....	27
Tablo 14: Performans Göstergeleri(SH-1-2).....	28
Tablo 15 :Tedbirler(SH-1-2).....	28
Tablo 16 Performans Göstergeleri(SH-2-1) .....	29
Tablo 17: Tedbirler (SH-2-2).....	30
Tablo 18: Performans Göstergeleri(SH-2-2).....	30
Tablo 19: Tedbirler(SH-2-2).....	32
Tablo 20: Performans Göstergeleri(SH-2-3).....	32
Tablo 21: Tedbirler(SH-2-3).....	33
Tablo 22: Performans Göstergeleri(SH-3-1).....	34
Tablo 23: Tedbirler(SH-3-1).....	35
Tablo 24: Performans Göstergeleri(SH-3-2).....	36
Tablo 25: Tedbirler(SH-3-2).....	36
Tablo 26: Performans Göstergeleri(SH-3-3).....	37
Tablo 27: Tedbirler(SH-3-3).....	38
Tablo 28: 2015-2019 Dönemi Tahmini Maliyet Tablosu.....	39
Tablo 29: İzleme ve Değerlendirme.....	42
Tablo 30: Stratejik Plan Tema- Hedef ve Tedbir Tablosu(Erişim SH -1-1).....	43
Tablo 31 : Stratejik Plan Tema- Hedef ve Tedbir Tablosu(Erişim SH-1-2).....	44
Tablo 32: Stratejik Plan Tema- Hedef ve Tedbir Tablosu(Kalite SH-2-1) .....	45
Tablo 33: Stratejik Plan Tema- Hedef ve Tedbir Tablosu(Kalite SH-2-2).....	46
Tablo 34: Stratejik Plan Tema- Hedef ve Tedbir Tablosu(Kalite SH-2-3).....	47
Tablo 35: Stratejik Plan Tema- Hedef ve Tedbir Tablosu(Kapasite SH-3-1).....	48
Tablo 36: Stratejik Plan Tema- Hedef ve Tedbir Tablosu(KapasiteSH-3-2).....	49
Tablo 37: Stratejik Plan Tema- Hedef ve Tedbir Tablosu(Kapasite SH-3-3).....	50

## ŞEKİLLER DİZİNİ

Şekil 1: Millî Eğitim Müdürlüğü Stratejik Planlama Modeli.....	9
Şekil 2:Stratejik Plan Hazırlık Çalışmaları .....	10
Şekil 3 Sürmene Şehit Muhammet Yıldız Anadolu İmam Hatip Lisesi Teşkilat Şeması .....	16

## KISALTMALAR

AB	: Avrupa Birliği
AR-GE	: Araştırma Geliştirme
DYS	: Doküman Yönetim Sistemi
EBA	: Eğitim Bilişim Ağı
FATİH	: Fırsatları Artırma ve Teknolojiyi İyileştirme Hareketi
GSMH	: Gayri Safi Milli Hâsıla
GZFT	: Güçlü yönler, Zayıf yönler, Fırsatlar ve Tehditler Analizi
İŞ-KUR	: Türkiye İş Kurumu
KTÜ	: Karadeniz Teknik Üniversitesi
LYS	: Lisans Yerleştirme Sınavı
MEBBİS	: Milli Eğitim Bakanlığı Bilgi İşlem Sistemleri
MEM	: Milli Eğitim Müdürlüğü
PEST	: Politik, Ekonomik, Sosyal ve Teknolojik Kurum Analizi
PISA	: (Programme For International Student Assessment) Uluslararası Öğrenci Değerlendirme Programı
PIRLS	: (Progress in International Reading Literacy Study) Uluslararası Okuma Becerilerinde İlerleme Araştırması
PG	: Performans Göstergesi
SGB	: Strateji Geliştirme Başkanlığı
SPKE	: Stratejik Plan Koordinasyon Ekibi
SPSS	: Statistical Package For The Social Sciences
SPÜK	: Stratejik Planlama Üst Kurulu
STK	: Sivil Toplum Kuruluşu
TEMA	: Türkiye Erozyonla Mücadele Ağaçlandırma ve Doğal Varlıkları Koruma Vakfı
TEOG	: Temel Eğitimden Ortaöğretime Geçiş Sınavı
TIMSS	: (Trends in International Mathematics and Science Study) Uluslararası Matematik ve Fen Bilimlerinde Eğilimleri Araştırması
TÜBİTAK	: Türkiye Bilimsel ve Teknolojik Araştırma Kurumu
YGS	: Yüksek Öğretime Geçiş Sınavı

## TANIMLAR

**Devamsızlık:** Özürlü ya da özürsüz olarak okulda bulunmama durumu ifade eder.

Eğitim arama motoru: Sadece eğitim kategorisindeki sonuçların görüntülediği ve kategori dışı ve sakıncalı içeriklerin filtrelendiğini internet arama motoru.

**Eğitim ve öğretimden erken ayrılma:** Avrupa Topluluğu İstatistik Ofisinin (Eurostat) yayınladığı ve hane halkı araştırmasına göre 18-24 yaş aralığındaki kişilerden en fazla ortaokul mezunu olan ve daha üstü bir eğitim kademesinde kayıtlı olmayanların ilgili çağ nüfusuna oranı olarak ifade edilen göstergedir.

**Öğretmenlik mesleği genel ve özel alan yeterlilikleri:** Öğretmenlik mesleğini etkili ve verimli biçimde yerine getirebilmek için sahip olunması gereken genel bilgi, beceri ve tutumlar ile alanlara özgü olarak sahip olunması gereken bilgi, beceri ve tutumlardır.

**Önceki öğrenmelerin tanınması:** Bireyin eğitim, iş veya diğer hayat tecrübeleri aracılığıyla hayatlarının bütün dönemlerinde gerçekleştirdikleri öğrenme için yeterlilik belgesine sahibi olmalarına imkân tanıyan bir

sistem olup, örgün, yaygın ve/veya serbest öğrenme çerçevesinde elde edilen belgelendirilmemiş öğrenme kazanımlarının belirli bir standart çerçevesinde tanınması sürecidir.

**Örgün eğitim dışına çıkma:** Ölüm ve yurt dışına çıkma haricindeki nedenlerin herhangi birisine bağlı olarak örgün eğitim kurumlarından ilişik kesilmesi durumunu ifade etmektedir.

**Örgün eğitim:** Belirli yaş grubundaki ve aynı seviyedeki bireylere, amaca göre hazırlanmış programlarla, okul çatısı altında düzenli olarak yapılan eğitimidir. Örgün eğitim; okul öncesi, ilkokul, ortaokul, ortaöğretim ve yükseköğretim kurumlarını kapsar.

**Özel eğitime ihtiyacı olan bireyler (Özel eğitim gerektiren birey):** Çeşitli nedenlerle, bireysel özellikleri ve eğitim yeterlilikleri açısından akranlarından beklenen düzeyden anlamlı farklılık gösteren bireyi ifade eder.

**Özel politika veya uygulama gerektiren gruplar (dezavantajlı gruplar):** Diğer gruplara göre eğitiminde ve istihdamında daha fazla güçlük çekilen kadınlar, gençler, uzun süreli işsizler, engelliler gibi bireylerin oluşturduğu grupları ifade eder.

**Özel yetenekli bireyler:** Zeka, yaratıcılık, sanat, liderlik kapasitesi, motivasyon ve özel akademik alanlarda yaşlılarına göre daha yüksek düzeyde performans gösteren bireyi ifade eder.

**Z-kitap:** İçeriklerin pekiştirici şekilde hazırlanmış interaktif uygulamalar, videolar, oyunlar ve metinsel zenginleştirmeler ile dijital versiyonlar aracılığıyla sunulduğu kitaplardır.

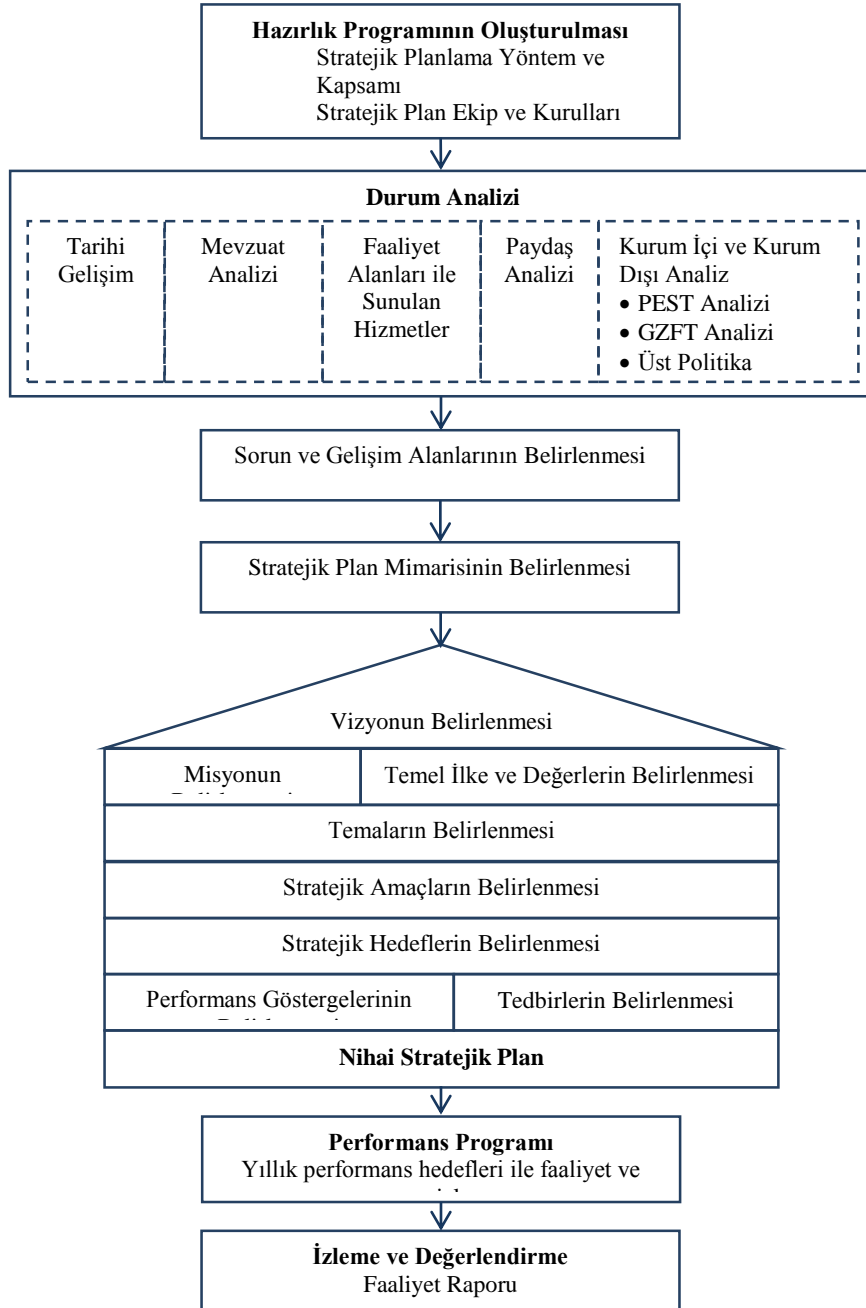
**Zorunlu eğitim:** Dört yıl süreli ve zorunlu ilkokullar ile dört yıl süreli, zorunlu ve farklı programlar arasında tercihe imkân veren ortaokullar ve imam-hatip ortaokullarından oluşan ilköğretim ile ilköğretime dayalı, dört yıllık zorunlu, örgün veya yaygın öğrenim veren genel, mesleki ve teknik öğretim kademelerinden oluşan eğitim sürecini ifade eder.



## I.BÖLÜM

### STRATEJİK PLAN HAZIRLIK SÜRECİ

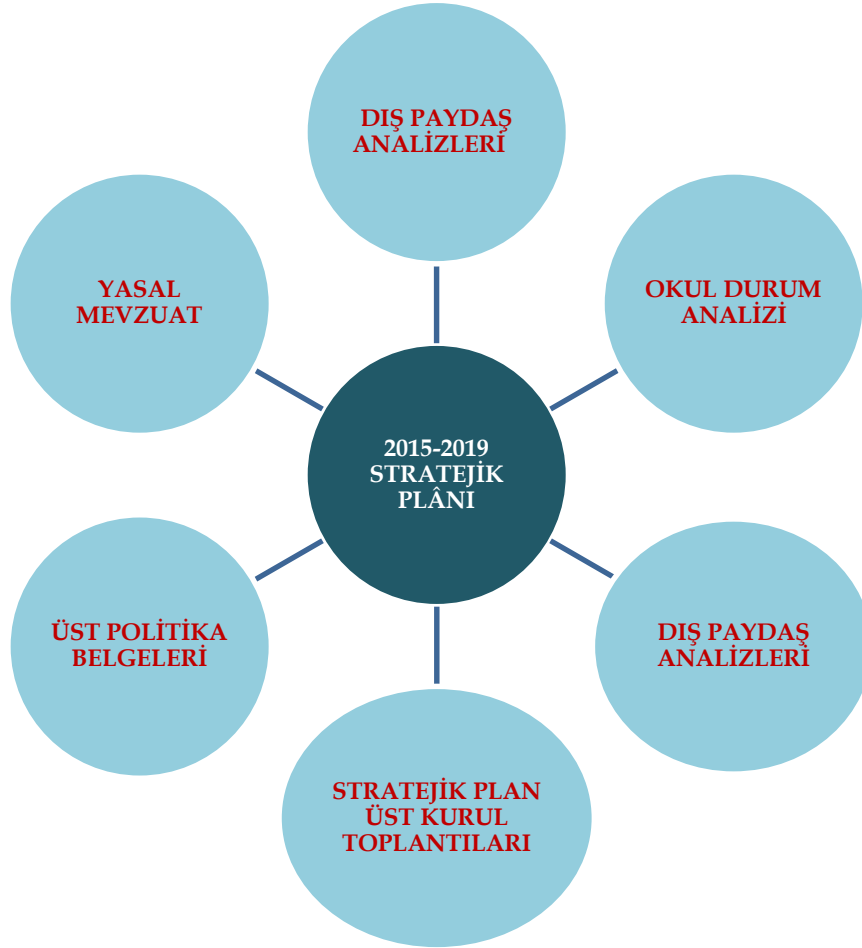
Sürmene Şehit Muhammet Yıldız Anadolu İmam Hatip Lisesi olarak 2015-2019 Stratejik Planının hazırlanmasında MEB Stratejik Planı temel alınmış ve aşağıdaki model benimsenmiştir.



Şekil 1: Millî Eğitim Müdürlüğü Stratejik Planlama Modeli

## A. Sürmene Şehit Muhammet Yıldız Anadolu İmam Hatip Lisesi 2015-2019 Stratejik Planlama Süreci

İl Milli Eğitim Müdürlüğü Strateji Geliştirme Bölümü Ar-Ge Biriminin rehberliğinde okulumuzda görev yapan tüm personelin katılımı ve paydaşlarımızın beklentileri doğrultusunda kurumumuzun misyonuna ve vizyonuna uygun olarak okulumuzda Stratejik Plan çalışmaları başlamış ve öncelikle “Stratejik Plan Üst Kurulu” oluşturulmuştur. Daha sonra, plan hazırlıklarının tamamlanması, üst kurula belirli dönemlerde rapor sunmak ve üst kurulun önerileri doğrultusunda gerekli çalışmaları yürütmek üzere “Okul Stratejik Plan Ekibi” oluşturulmuştur.



Şekil 2:Stratejik Plan Hazırlık Çalışmaları

Okulumuzun 2011-2014 Stratejik Planı Okul Gelişim Yönetim Ekibi(OGYE) tarafından tüm iç ve dış paydaşların görüş ve önerileri analiz edilerek stratejik plan hazırlanmıştır.

Bu çalışmalarda izlenen adımlar;

1.Okulun var oluş nedeni (misyon), ulaşmak istenilen nokta (vizyon) belirlenip okulumuzun tüm paydaşlarının görüşleri ve önerileri alındıktan sonra vizyona ulaşmak için gerekli olan stratejik amaçlar belirlendi. Stratejik amaçlar;

a. Okul içinde ve faaliyetlerimiz kapsamında iyileştirilmesi, korunması veya önlem alınması gereken alanlarla ilgili olan stratejik amaçlar,

b. Okul içinde ve faaliyetler kapsamında yapılması düşünülen yenilikler ve atılımlarla ilgili olan stratejik amaçlar,

c. Yasalar kapsamında yapmak zorunda olduğumuz faaliyetlere ilişkin stratejik amaçlar olarak da ele alındı.

2. Stratejik amaçların gerçekleştirilebilmesi için hedefler konuldu. Hedefler stratejik amaçla ilgili olarak belirlendi. Hedeflerin spesifik, ölçülebilir, ulaşılabilir, gerçekçi, zamana bağlı, sonuca odaklı, açık ve anlaşılabilir olmasına özen gösterildi.

3. Hedeflere uygun belli bir amaca ve hedefe yönelen, bağlı bağına bir bütünlük oluşturan, yönetilebilir, maliyetlendirilebilir faaliyetler belirlendi. Her bir faaliyet yazılırken; bu faaliyet “amacımıza ulaştırır mı” sorgulaması yapıldı.

4. Faaliyetlerin gerçekleştirilebilmesi için sorumlu ekipler ve zaman belirtildi.

5. Faaliyetlerin başarısını ölçmek için performans göstergeleri tanımlandı.

6. Strateji, alt hedefler ve faaliyet/projeler belirlenirken yasalar kapsamında yapmak zorunda olunan faaliyetler, paydaşların önerileri, çalışanların önerileri, önümüzdeki dönemde beklenen değişiklikler ve GZFT (SWOT) çalışması göz önünde bulunduruldu.

7. GZFT çalışmasında ortaya çıkan zayıf yanlar iyileştirilmeye, tehditler bertaraf edilmeye; güçlü yanlar ve fırsatlar değerlendirilerek kurumun faaliyetlerinde fark yaratılmaya çalışıldı; önümüzdeki dönemlerde beklenen değişikliklere göre de önlemler alınmasına özen gösterildi.

8. Strateji, Hedef ve Faaliyetler kesinleştikten sonra her bir faaliyet maliyetlendirilmesi yapıldı.

9. Maliyeti hesaplanan her bir faaliyetler için kullanılacak kaynaklar belirtildi. Maliyeti ve kaynağı hesaplanan her bir faaliyet/projenin toplamları hesaplanarak bütçeler ortaya çıkartıldı.

Tablo 1:Stratejik Plan Hazırlama Ekibi

SÜRMENE ŞEHİT MUHAMMET YILDIZ ANADOLU İMAM HATİP LİSESİ STRATEJİK PLAN HAZIRLAMA EKİBİ		
S.N	ADI - SOYADI	GÖREVİ
1	Asiye KOL	Müdür Yardımcısı
2	Biröl PARLAK	Öğretmen
4	Dilek KANTARCI	Öğretmen
5	Selma AKSOY	Öğretmen
6	Yasemin KENAR	Öğretmen
7	Samed TÜREDİ	Öğretmen
8	Ali ÇAKIR	Veli

## B. Stratejik Plan Modeli

Okulumuzun vizyonuna gerçekleştirmeye dönük çalışmaların planlanmasıyla başlatılan süreçte, Trabzon İl Millî Eğitim Müdürlüğü ile Kamu İdareleri İçin Stratejik Planlama Kılavuzu'nda yer alan modeli esas almıştır. Ayrıca Sürmene İlçe Milli Eğitim Müdürlüğü ve Trabzon İl Milli Eğitim Müdürlüğü'nün 2015-2019 Stratejik Plan Taslağı da dikkate alınarak, kurumumuzda çalışmalar yapılmıştır.

## II. BÖLÜM

### DURUM ANALİZİ

Okulumuzda vizyon ve misyonumuz çerçevesinde belirlenen amaç ve hedeflere ulaşabilmek için; sahip olduğumuz kaynaklar, güçlü ve zayıf taraflarımız ile fırsat ve tehditlerimizi kapsayan mevcut durum analizi yapılmıştır.

### A.TARİHİ GELİŞİM

#### Sürmene Şehit Muhammet Yıldız Anadolu İmam Hatip Lisesi Tarihçesi

Sürmene İmam Hatip Lisesi eğitim ve öğretime 01.11.1977 tarihinde sadece ortaöğretim kısmı (Lise hariç) Diyanet Vakfına ait Müftülük binasının iki katında başladı. Okulumuzun ilk yılında 2 şube, 6 öğretmen ve 80 öğrenci mevcudu bulunuyordu. Üç yıl Müftülük binasında eğitim veren okulumuz 1980 – 1981 Eğitim öğretim yılında, büyük bir bölümü vatandaş katkısı ile yapılan ve daha sonra Milli Eğitim Bakanlığına devredilen şuan bulunduğu binaya taşındı. 01.11.1980 tarihinde de Lise kısmı eğitim öğretime başladı.

Okulumuzda 1995 – 1996 Eğitim öğretim yılından itibaren 100 kişilik Devlet Parasız Yatılı uygulamasına geçilmiştir. 07.05.2009 tarihinden itibaren okulumuzun ismi; okulumuzun mezunlarından Mardin’de öğretmenlik yaparken şehit olan Muhammet YILDIZ’ın ismini alarak Sürmene Şehit Muhammet Yıldız İmam Hatip Lisesi olarak değişti. 2012-2013 eğitim öğretim yılında okulumuz bünyesinde imam hatip ortaokulu açılmıştır.2014-2015 eğitim öğretim yılı sonunda ortaokul bölümü okulumuzdan ayrılarak müstakil ortaokul olmuştur.

### B.YASAL YÜKÜMLÜLÜKLER VE MEVZUAT ANALİZİ

#### Ortaöğretim kurumları;

- a) Öğrencileri bedenî, zihnî, ahlâkî, manevî, sosyal ve kültürel nitelikler yönünden geliştirmeyi, demokrasi ve insan haklarına saygılı olmayı, çağımızın gerektirdiği bilgi ve becerilerle donatarak geleceğe hazırlamayı,
- b) Öğrencileri ortaöğretim düzeyinde ortak bir genel kültür vererek yükseköğretime, mesleğe, hayata ve iş alanlarına hazırlamayı,
- c) Eğitim ve istihdam ilişkilerinin Bakanlık ilke ve politikalarına uygun olarak sağlıklı, dengeli ve dinamik bir yapıya kavuşturulmasını,
- ç) Öğrencilerin öz güven, öz denetim ve sorumluluk duygularının geliştirilmesini,
- d) Öğrencilere çalışma ve dayanışma alışkanlığı kazandırmayı,
- e) Öğrencilere yaratıcı ve eleştirel düşünme becerisi kazandırmayı,
- f) Öğrencilerin dünyadaki gelişme ve değişimleri izleyebilecek düzeyde yabancı dil öğrenebilmelerini,
- g) Öğrencilerin bilgi ve becerilerini kullanarak proje geliştirerek bilgi üretebilmelerini,
- ğ) Teknolojiden yararlanarak nitelikli eğitim verilmesini,
- h) Hayat boyu öğrenmenin bireylere benimsetilmesini,
- ı) Eğitim, üretim ve hizmette uluslararası standartlara uyulmasını ve belgelendirmenin özendirilmesini amaçlar.

**Anadolu imam-hatip liseleri ve imam-hatip liselerinde;** imamlık, hatiplik ve Kur'an kursu öğreticiliği gibi dinî hizmetlerin yerine getirilmesine kaynaklık edecek gerekli bilgi ve becerilerin kazandırılmasını amaçlar.

**C.FAALİYET ALANLARI ve SUNULAN HİZMETLER***Tablo 2: Faaliyet Alanları ve Sunulan Hizmetler*

<b>Faaliyet Alanları</b>	<b>Hizmet</b>	<b>Sunulan Hizmetler</b>
<b>Eğitim – Öğretim</b> <ul style="list-style-type: none"> <li>❖ Öğrenci kayıt, kabul ve devam işleri,</li> <li>❖ Öğrenci başarısının değerlendirilmesi,</li> <li>❖ Öğrenim belgesi düzenleme,</li> <li>❖ Öğrenci davranışlarının değerlendirilmesi,</li> <li>❖ Öğrenci sağlığı ve güvenliği,</li> <li>❖ Sınıf geçme işlemleri,</li> <li>❖ Sınav işlemleri.</li> </ul>	Eğitim- Öğretim Faaliyetleri	Öğrenciler
<b>Sosyal – Kültürel ve Sportif Etkinlikler</b> <ul style="list-style-type: none"> <li>❖ Futbol,</li> <li>❖ Voleybol,</li> <li>❖ Hentbol,</li> <li>❖ Tiyatro,</li> <li>❖ Şiir Dinletisi,</li> </ul>	Sosyal, Kültürel ve Sportif Etkinlikler	Öğrenciler
<b>Kurslar</b>	Eğitim- Öğretim Faaliyetleri	Öğrenciler
<b>Kurslar</b>	Toplum Hizmetleri	Çevre Halkı
<b>Rehberlik Hizmetleri</b>	Rehberlik Hizmetleri	Öğrenciler, Öğretmenler, Veliler
<b>Projeler</b>	Eğitim- Öğretim Faaliyetleri	Öğrenciler, Veliler
<b>Personel İşleri</b>	Personel Hizmetleri	İdareciler, Öğretmenler, Yardımcı Personel
<b>Kantin</b>	Beslenme	Öğrenciler, Öğretmenler, Veliler
<b>Kütüphane</b>	Bilgiye Ulaşım	Öğrenciler, Veliler

## D.PAYDAŞ ANALİZİ

Paydaş analizinin yapılmasında; stratejik planlamanın temel unsurlarından biri olan katılımcılığın sağlanabilmesi için okulumuz ile iletişim ve etkileşim içinde bulunan kişi, kurum ve kuruluşların görüşleri dikkate alınarak stratejik planın karar vericiler ve uygulayıcılar tarafından sahiplenilmesine çalışılmıştır. 2014-2015 Stratejik Planlama sürecinde katılımcılığa önem veren okulumuz; tüm paydaşların görüş, talep, öneri ve desteklerinin stratejik planlama sürecine dâhil edilmesini hedeflemiştir.

Okulumuzun dışarıdan algılanması ve kuruma ilişkin beklentiler ve durum tespiti, kurumsal işbirliği ve eşgüdüm, GZFT, önerilerin tespiti vb. gerçekleştirmeye yönelik olarak okulumuz Stratejik Planlama Ekibi ve okulumuz zümre başkanları ile toplantılar düzenlenmiş ve katılımcılığın paylaşımları sonucunda, okulumuzun paydaşlarla ilişkilerinin seviyesi ve önceliklerin tespit edilmesine çalışılmıştır.

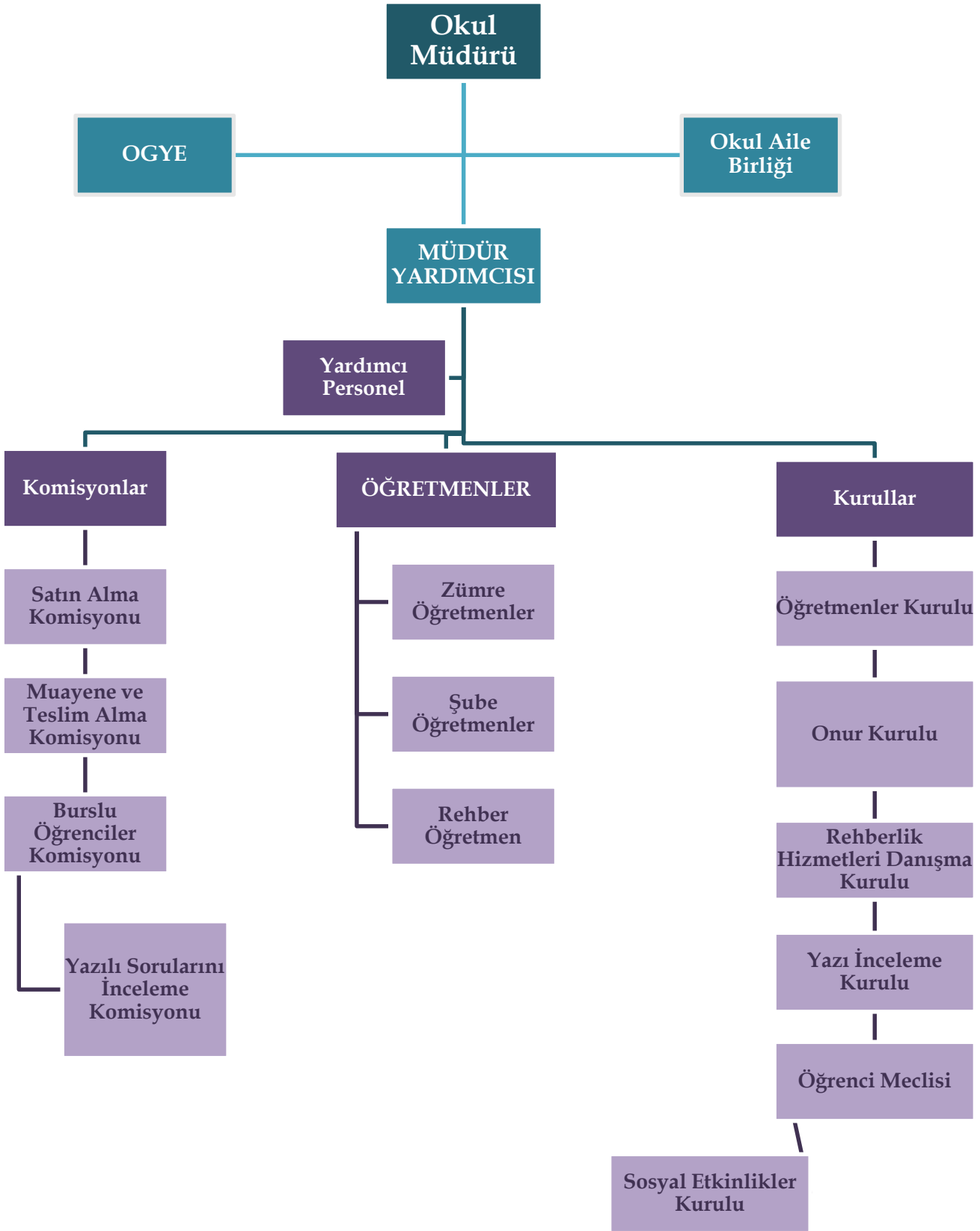
Bu aşamada okulumuz Stratejik Planlama Ekibi tarafından, kurumun tüm paydaşları ayrıntılı olarak belirlenmiş, paydaşların kurumla ilişkileri belirlenerek iç paydaş/dış paydaş/yararlanıcı olarak sınıflandırılması yapılmıştır. Paydaşlar iç paydaş, dış paydaş ve yararlanıcı temelinde ayrımlandırılmış; iç/dış paydaş ve yararlanıcıların, temel ve stratejik konuları da belirtilmiştir.

Bu paydaşlar, kuruma girdi sağlayan, ürün ve hizmet sunulan, iş birliği içinde olunan, faaliyetlerimizden etkilenen ve faaliyetlerimizi etkileyen olarak, önceliklerine göre şekliyle sınıflandırılmıştır.

Paydaşların önceliklendirilmesinde, paydaşın kurumun faaliyetlerini etkileme gücü ile kurumun faaliyetlerinden etkilenme derecesi göz önünde bulundurulmuş ve öncelik verilecek paydaşlar belirlenerek paydaş listesi hazırlanmıştır. Bu çalışmada paydaş önceliklendirme matrisinden yararlanılmıştır.

Stratejik Planlama Ekibi tarafından; paydaşın, kurumumuzun hangi faaliyeti/hizmeti ile ilgili olduğunu ve kurumumuz ile paydaşların birbiri için taşıdıkları önem ve etkileme gücünü belirten çalışmalar yapılmıştır. Bu çalışma kapsamında özellikle iç paydaşlarımızın stratejik plan kapsamında önem derecesinin yüksel olduğu, planın sahiplenmesi ve uygulanması açısından büyük etkisinin olduğu belirtilmiştir.

Okulumuzun öğretmenler kurulu toplantı tutanak ve kararları, zümre ve şube öğretmenler kurulu toplantı tutanak ve kararları ile okul aile birliği toplantı tutanak ve kararları incelenerek gerek iç gerekse dış paydaşlarımızın görüş ve önerileri sonucunda ortaya çıkan hususlar, stratejik amaçların ve hedeflerin belirlenmesi ile öncelikli stratejik alanların tespitinde büyük ölçüde belirleyici olmuştur.

**E.KURUM İÇİ VE DIŞI ANALİZ****A. Kurum İçi Analiz***Şekil 3 Sürmene Şehit Muhammet Yıldız Anadolu İmam Hatip Lisesi Teşkilat Şeması*



Sürmene Şehit Muhammet Yıldız Anadolu İmam Hatip Lisesi 26 si eğitim ve öğretim hizmetleri sınıfında olmak üzere, toplam 43 personel ile çalışmalarını sürdürmektedir.

Tablo 3:Sürmene Şehit Muhammet Yıldız Anadolu İmam Hatip Lisesi İnsan Kaynakları Dağılımı

PERSONEL DURUMU				
Okul Kurum Yöneticisi	Asil		Vekil	Toplam
Okul / Kurum Müdürü	1		-	1
Okul / Kurum Müdür Baş Yardımcısı	1		-	1
Okul / Kurum Müdür Yardımcısı	4		-	4
<b>Toplam</b>	<b>6</b>		<b>-</b>	<b>6</b>
Eğitim Öğretim Sınıfı	Norm	Mevcut	İhtiyaç	Toplam
Öğretmen	28	18		<b>10</b>
EĞİTİM ÖĞRETİM HİZMETLERİ HARİCİ PERSONEL DURUMU				
Personel Görev ve Unvanı	Norm	Mevcut Durum	İhtiyaç	Toplam
Memur(HEMŞİRE)	1	1		1
Hizmetli(AŞÇI)				
DİĞER STATÜLER				
Türü				Toplam
Geçici Personel				4
Sürekli İşçi				-
Ders Karşılığı Ücretli Öğretmen				4
<b>Toplam</b>				<b>-</b>
<b>Genel Toplam</b>				<b>8</b>

Tablo 4:Personelin Öğrenim Durumlarına Göre Dağılımı

Öğrenim Durumu	Öğrenim Durumlarına Göre Dağılım	
	Sayı	Oran (%)
Doktora		
Yüksek Lisans (Tezli)	1	% 4.3
Yüksek Lisans (Tezsiz)	-	-
Lisans	21	% 91.3
Lise	1	% 4.3
İlköğretim	-	-
İlkokul	-	-
<b>Genel Toplam</b>	<b>23</b>	<b>100</b>

Tablo 5 :Personelin Yaş Durumlarına Göre Dağılımı

2014	17 - 30	31 - 40	41 - 50	51 - 60	61 +	TOPLAM
Sayı	4	8	3	4	-	19
Oran	21,05	42.20	15,7	21,05	-	100

### Teknolojik Kaynaklar

Okulumuzun hizmet verdiği alanlarda güncel teknolojik araçlar etkin bir biçimde kullanılmaktadır. Bu kapsamda modüler bir yapıda kurgulanmış olan Millî Eğitim Bakanlığı Bilgi İşlem Sistemi (MEBBİS) ve e - okul kurumsal ve bireysel iş ve işlemlerin büyük bölümü yürütülmektedir. Aynı zamanda sistemde personel ve öğrencilerin bilgileri bulunmaktadır.

Okulumuzun, eğitim ve öğretimde fırsat eşitliğini temin etmek, okullarda teknolojik altyapıyı iyileştirmek ve bilgi iletişim teknolojilerinin eğitim ve öğretim süreçlerinde etkin kullanımını sağlamak amacıyla Bakanlığımızın yürüttüğü FATİH Projesinin kapsamında sınıflarımızda akıllı tahtalar bulunmaktadır.

### Mali Kaynaklar

Okulumuzun başlıca finans kaynaklarını okul-aile birliği gelirleri, kira gelirleri (kantin), diğer (etkinlik) kalemlerinden oluşmaktadır.

Tablo 6: Gelir Tablosu

Okul Gelir Tablosu					
Kaynaklar	2010	2011	2012	2013	2014
Okul Aile Birliği	9373.00 TL	6073.00 TL	4215.25 TL	2586.00 TL	5631.00 TL
Kira Gelirleri (Kantin)	1470.00 TL	2500.00 TL	4077.00 TL	4503.30 TL	4953.33 TL
Diğer (Etkinlik)	-	-	-	-	-
TOPLAM	10843.00 TL	-	8292.25 TL	7089.30 TL	10584.33 TL

### Kurum Dışı Analiz

İnsanlık, tarihinin en keskin dönemeçlerinden birini çok hızlı bir biçimde geçmektedir. Değişimin kendisinin ötesinde, hızı bile toplumsal, siyasal ve kültürel depremler yaratmaktadır. Tüm bu gelişmeler sonrasında değişimin yönünü ve doğasını kavramış, hazırlıklı toplumların ayakta kalabileceği bir dünya ortaya çıkmaktadır.

Ülkemizde eğitim teknolojilerinden hedef ve pratiklere kadar pek çok olgu, küresel bir algıyla yeniden tasarlanmaya başlanmıştır. Küreselleşme ve bilgi toplumunun dinamik oluşumlar olduğu dikkate alındığında eğitim, eğitilmiş insan, öğrenme, okul, okul yöneticisi, öğretmen ve öğrenci gibi kavramların yeniden tartışılması gerekmektedir.

Kurumumuz, PEST Analizi ile sosyal, politik, ekonomik ve kültürel deęişim alanlarını incelemekten çok, küreselleşme ve onun yansımaları bir süreci olarak öne çıkan bilgi toplumu ve eğitimdeki deęişim konularını analiz etmek, bu alanda ortaya çıkan yeni eğilimleri takip ederek büyük resmi görmeyi hedeflemektedir.

### **Üst Politika Belgeleri**

Üst politika belgelerinde okulumuzun görev alanına giren konular ayrıntılı olarak taranmış ve bu belgelerde yer alan politikalar dikkate alınmıştır. Stratejik plan çalışmaları kapsamında taranmış olan politika belgeleri aşağıda verilmiştir.

- Trabzon İl Milli Eğitim Müdürlüğü Stratejik Planı
- Sürmene İlçe Milli Eğitim Müdürlüğü Stratejik Planı
- Trabzon Büyükşehir Belediyesi Stratejik Planı
- Ortaöğretim Kurumlar Yönetmelięi

## SÜRMENE ŞEHİT MUHAMMET YILDIZ ANADOLU İMAM HATİP LİSESİ 2015-2019 STRATEJİK PLANI PEST ANALİZİ

Tablo 7:Sürmene Şehit Muhammet Yıldız Anadolu İmam Hatip Lisesi GZFT Analizi(Güçlü Yönler)

GÜÇLÜ YÖNLER		
Eğitim ve Öğretime Erişim	Eğitim ve Öğretimde Kalite	Kurumsal Kapasite
<ol style="list-style-type: none"> <li>1. Öğretmen öğrenci arasında iletişim iyi olması,</li> <li>2. Öğretmen okul idaresi arası iletişim güçlü olması,</li> </ol>	<ol style="list-style-type: none"> <li>1. Sosyal etkinliklerin yapılması,</li> <li>2. Okul mezunlarının okula olan ilgileri,</li> <li>3. YGS hazırlık kursları açılması,</li> <li>4. İki yabancı dil(Arapça –İngilizce) eğitiminin verilmesi,</li> <li>5. Ders dışı egzersiz ve sosyal çalışmaların yürütülüyor olması,</li> <li>6. Etüt uygulamalarının yapılması, Diğer eğitim kurumları ile iş birliği içinde olunması,</li> <li>7. Okul idaresine ulaşılabilirliğin kolay olması,</li> <li>8. Öğrencilerin öğretmenlere kolay ulaşabilir olması,</li> </ol>	<ol style="list-style-type: none"> <li>1.Okulumuzun kantininin olması,</li> <li>2.Sınıf mevcutlarının standartlara uygun oluşu,</li> </ol>

Tablo 8: Sürmene Şehit Muhammet Yıldız Anadolu İmam Hatip Lisesi GZFT Analizi(Zayıf Yönler)

ZAYIF YÖNLER		
Eğitim ve Öğretime Erişim	Eğitim ve Öğretimde Kalite	Kurumsal Kapasite
<ol style="list-style-type: none"> <li>1. Okulumuzun tanıtımının yeterince yapılmaması,</li> </ol>	<ol style="list-style-type: none"> <li>1. Öğrencilerin okuma alışkanlıklarının az oluşu ve Türkçe'nin doğru ve düzgün kullanılmaması,</li> <li>2.Bazı velilerin okulla olan işbirliğinin az oluşu,</li> <li>3.Öğrencilerin sözlü iletişim becerilerinin zayıf oluşu ve davranış bozukluğu sergilemeleri,</li> <li>4.TÜBİTAK ve AB projelerine başvurularının olmaması</li> <li>5.Okulumuzda sosyal kulüp çalışmalarının amacına uygun gerçekleştirilmemesi,</li> <li>6.Personel arası iletişimde biz duygusunun gelişmiş olmaması,</li> <li>7.Öğrencilerin zaman yönetimi konusunda eksikliklerin oluşu,</li> <li>8.Hedefsiz öğrenci grubunun olması,</li> <li>9.Öğrencilere yönelik mesleki yönlendirme çalışmalarının yapılmaması,</li> <li>10.Okulumuzun yardımcı personellerinin çalışmalarında yeterli olmaması</li> </ol>	<ol style="list-style-type: none"> <li>1.Bilişim teknolojileri sınıfımızın olmaması,</li> <li>2.Fen Laboratuvarının bulunmaması,</li> </ol>

Tablo 9:Sürmene Şehit Muhammet Yıldız Anadolu İmam Hatip Lisesi GZFT Analizi(Fırsatlar)

FIRSATLAR		
Eğitim ve Öğretime Erişim	Eğitim ve Öğretimde Kalite	Kurumsal Kapasite
<ol style="list-style-type: none"> <li>1. Devlet kurumlarına yakın oluşu,</li> <li>2. Okulun ilçe merkezinde olması,</li> <li>3. Kendi alanında ilçede tek okul olması,</li> <li>4. Okulumuzun KTÜ ve Recep Tayyip Üniversitelerine yakın oluşu,</li> </ol>	<ol style="list-style-type: none"> <li>1. Okul Aile Birliği ekibinin istekli oluşu,</li> <li>2. Okulumuzun kuruluş tarihinin eski olması sebebiyle yerleşmiş bir kurum kültürünün olması,</li> <li>3. Okulumuzda genç ve dinamik bir öğretmen kadrosunun bulunması,</li> </ol>	<ol style="list-style-type: none"> <li>1. Pansiyonlu okul oluşu,</li> <li>2. Öğrencilerimizin, okulumuzda yemek ihtiyaçlarının karşılanabilmesi,</li> <li>3. Çok amaçlı salonun olması,</li> <li>4. Diğer kurum ve kuruluşlarla iletişimin kuvvetli olması,</li> <li>5. Köklü kültüre sahip bir coğrafyada yer alışı,</li> <li>6. İlçede ortaöğretim kurumlarının fazla oluşu,</li> <li>7. Okulumuzda Fatih Projesi kapsamında akıllı tahta sisteminin olması,</li> <li>8. Değerler eğitimine önem verilmesi,</li> </ol>

Tablo 10:Sürmene Şehit Muhammet Yıldız Anadolu İmam Hatip Lisesi GZFT Analizi(Tehditler)

TEHDİTLER		
Eğitim ve Öğretime Erişim	Eğitim ve Öğretimde Kalite	Kurumsal Kapasite
<ol style="list-style-type: none"> <li>1. Okulun çay fabrikasına yakın oluşu(Gürültü kirliliği),</li> <li>2. İlçede sosyal, kültürel, sanatsal ve spor etkinliklerinin az oluşu,</li> <li>3. Bazı yönetici ve öğretmenlerin görev mahalli dışında ikamet etmeleri,</li> </ol>	<ol style="list-style-type: none"> <li>1. Okuma kültürünün yeterince yerleşmemesi,</li> <li>2. Öğrencilerde madde bağımlılığı ve teknoloji tabanlı zararlı yayın bağımlılığının zamanla artış gösterilmesi,</li> <li>3. Kişisel gelişimi özendirici bir performans değerlendirme sisteminin olmaması,</li> <li>4. İşbirliğine, sosyal-kültürel yarışmalara katılımına istekli öğrenci sayısını olması,</li> <li>5. Velilerimizin gelir düzeylerinin düşük olması.</li> <li>6. Okulun çay fabrikasına yakın oluşu(Gürültü kirliliği)</li> <li>7. Bazı öğrencilerin geleceğe dair amaçlarının olmayışı ve kariyer planı yapmamış olmaları,</li> <li>8. Öğretmenlerin bilgi iletişim teknolojilerinin kullanımında isteksiz oluşu,</li> <li>4. Okulumuza yerleşen öğrencilerin akademik başarılarının düşük oluşu,</li> <li>9. Hizmet içi faaliyetlerin yetersiz ve verimsiz oluşu,</li> </ol>	<ol style="list-style-type: none"> <li>1. Okulun bahçesinin, spor alanlarının yetersizliği,</li> <li>2. Meslek dersleri öğretmeni ihtiyacının oluşu,</li> <li>3. Kadrolu rehber öğretmeni olmayışı,</li> <li>4. Okul çevresinde öğrencilerimize kötü rol model oluşturan kişilerin olması</li> <li>5. Kadrolu rehber öğretmeni olmayışı,</li> <li>6. Okul çevresinde öğrencilerin okul zamanları dışında boş zamanlarını değerlendirebileceği sosyal tesislerin olmaması,</li> <li>7. Günlük ders saatinin fazla olması,</li> <li>8. Okulumuzun finans kaynaklarının yetersiz olması,</li> </ol>

Okulumuz 2015-2019 Stratejik Planının hazırlık aşamasında, iç ve dış paydaşlarla yapılan çalışmalar sonunda elde edilen GZFT verilerine göre kurumun güçlü, zayıf tarafları, fırsat ve tehditleri belirlenmiştir. Böylece kurumun, stratejik planı için hayati önem taşıyan stratejiler/tedbirler için ön hazırlık tamamlanmıştır.

## Sürmene Şehit Muhammet Yıldız Anadolu İmam Hatip Lisesi Gelişim ve Sorun Alanları

Paydaş analizi, kurum içi ve dışı analiz sonucunda okulumuzun faaliyetlerine ilişkin gelişim ve sorun alanları tespit edilmiştir. Belirlenen gelişim ve sorun alanları üç tema altında gruplandırılarak belirtilmiştir.

**Tablo 11: Gelişim ve Sorun Alanları**

Eğitim ve Öğretime Erişim	Eğitim ve Öğretimde Kalite	Kurumsal Kapasite
<ol style="list-style-type: none"> <li>1. Ortaöğretimde okullaşma</li> <li>2. Ortaöğretimde devamsızlık</li> <li>3. Ortaöğretimde örgün eğitimin dışına çıkan öğrenciler</li> <li>4. Taşınmalı eğitim</li> <li>5. Yurt ve pansiyonların doluluk oranları</li> <li>6. Temel eğitimden ortaöğretime geçiş</li> <li>7. Okul türlerinin tanıtımı</li> <li>8. Özel eğitime ihtiyaç duyan bireylerin kendilerine uygun eğitime erişimi</li> <li>9. Açık öğretim liselerini ortalama bitirme süresi</li> </ol>	<ol style="list-style-type: none"> <li>1. Eğitim öğretim sürecinde sanatsal, sportif ve kültürel faaliyetler</li> <li>2. Okuma kültürü</li> <li>3. Okul sağlığı ve hijyen</li> <li>4. Zararlı alışkanlıklar ve bağımlılıklar</li> <li>5. Öğretmenlere yönelik hizmet içi eğitimler</li> <li>6. Öğretmen yeterlilikleri</li> <li>7. Program geliştirme sürecinde katılımcılık</li> <li>8. Eğitimde bilgi ve iletişim teknolojilerinin kullanımı</li> <li>9. Örgün ve yaygın eğitimi destekleme ve yetiştirme kursları</li> <li>10. Temel dersler önceliğinde ulusal ve uluslararası sınavlarda öğrenci başarı durumu</li> <li>11. Sınav kaygısı</li> <li>12. Eğitsel, mesleki ve kişisel rehberlik hizmetleri</li> <li>13. Uluslararası hareketlilik programlarına katılım</li> </ol>	<ol style="list-style-type: none"> <li>1. İnsan kaynaklarının planlanması ve mesleki yetkinliklerinin geliştirilmesi</li> <li>2. Çalışma ortamlarının iş motivasyonunu sağlayacak biçimde düzenlenmesi</li> <li>3. Çalışanların ödüllendirilmesi</li> <li>4. Hizmet içi eğitim kalitesi</li> <li>5. Uzaktan eğitim uygulamaları</li> <li>6. Okul ve kurumların fiziki kapasitesinin yetersizliği</li> <li>7. Okul pansiyonları</li> <li>8. Okul ve kurumların sosyal, kültürel, sanatsal ve sportif faaliyet alanlarının yetersizliği</li> <li>9. Eğitim, çalışma, hizmet, konaklama ve sosyal hizmet ortamlarının kalitesinin artırılması</li> <li>10. Donatım eksiklerinin giderilmesi</li> <li>11. Okullardaki fiziki durumun özel eğitime gereksinim duyan öğrencilere uygunluğu</li> <li>12. Dershanelerin özel okullara dönüşümü</li> <li>13. İnşaat ve emlak çalışmalarının zamanlaması</li> <li>14. Yeni eğitim tesislerinin oluşturulması</li> <li>15. Ödeneklerin etkin ve verimli kullanımı</li> <li>16. Alternatif finansman kaynakları temini</li> <li>17. Okul-Aile Birlikleri</li> <li>18. Kurumsal aidiyet duygusu</li> <li>19. Stratejik planların uygulanabilirliği</li> <li>20. Mevcut arşiv tasnif edilmesi</li> <li>21. Bilgiye erişim imkânlarının ve hızının artırılması</li> <li>22. Teknolojik altyapı eksikliklerinin Giderilmesi</li> </ol> <p>Mobil uygulamaların yaygınlaştırılması Elektronik içeriğin geliştirilmesi ve kontrolü İş güvenliği ve sivil savunma Diğer kurum ve kuruluşlarla işbirliği</p>

## STRATEJİK PLAN MİMARİSİ

### 1. Eğitim ve Öğretime Erişim

#### 1.1. Eğitim ve Öğretime Katılım ve Tamamlama

- 1.1.1. Okul öncesi eğitimde okullaşma devam ve tamamlama
- 1.1.2. Zorunlu eğitimde okullaşma, devam ve tamamlama
- 1.1.3. Yükseköğretime katılım ve tamamlama
- 1.1.4. Hayat boyu öğrenmeye katılım
- 1.1.5. Özel eğitime erişim ve tamamlama
- 1.1.6. Özel politika gerektiren grupların eğitim ve öğretime erişimi
- 1.1.7. Özel öğretimin payı
- 1.1.8. Yurtdışında ikamet eden vatandaşların eğitim ve öğretime erişimi

### 2. Eğitim ve Öğretimde Kalite

#### 2.1. Öğrenci Başarısı ve Öğrenme Kazanımları

- 2.1.1. Öğrenci
  - 2.1.1.1. Hazır oluş
  - 2.1.1.2. Sağlık
  - 2.1.1.3. Erken çocukluk eğitimi
  - 2.1.1.4. Kazanımlar
- 2.1.2. Öğretmen
- 2.1.3. Öğretim programları ve materyalleri
- 2.1.4. Eğitim - öğretim ortamı ve çevresi
- 2.1.5. Program ve türler arası geçişler
- 2.1.6. Rehberlik
- 2.1.7. Ölçme ve değerlendirme

#### 2.2. Eğitim ve Öğretim ile İstihdam İlişkisinin Geliştirilmesi

- 2.2.1. Sektörle iş birliği
- 2.2.2. Önceki öğrenmelerin tanınması
- 2.2.3. Hayata ve istihdama hazırlama
- 2.2.4. Mesleki rehberlik

#### 2.3. Yabancı Dil ve Hareketlilik

- 2.3.1. Yabancı dil yeterliliği
- 2.3.2. Uluslararası hareketlilik

### 3. Kurumsal Kapasite

#### 3.1. Beşeri Alt Yapı

- 3.1.1. İnsan kaynakları planlaması
- 3.1.2. İnsan kaynakları yönetimi

- 3.1.3. İnsan kaynaklarının eğitimi ve geliştirilmesi
- 3.2. Fiziki ve Mali Alt Yapı
  - 3.2.1. Finansal kaynakların etkin yönetimi
  - 3.2.2. Okul bazlı bütçeleme
  - 3.2.3. Eğitim tesisleri ve alt yapı
  - 3.2.4. Donatım
- 3.3. Yönetim ve Organizasyon
  - 3.3.1. Kurumsal yapının iyileştirilmesi
    - 3.3.1.1. Bürokrasinin azaltılması
    - 3.3.1.2. İş analizleri ve iş tanımları
    - 3.3.1.3. Mevzuatın güncellenmesi
  - 3.3.2. İzleme ve değerlendirme
  - 3.3.3. Avrupa Birliğine uyum ve uluslararasılaşma
  - 3.3.4. Sosyal tarafların katılımı ve yönetişim
    - 3.3.4.1. Çoğulculuk
    - 3.3.4.2. Katılımcılık
    - 3.3.4.3. Şeffaflık ve hesap verebilirlik
  - 3.3.5. Kurumsal iletişim
- 3.4. Bilgi Yönetimi
  - 3.4.1. Bakanlık hizmetlerinin e-devlet aracılığıyla sunumu
  - 3.4.2. Elektronik ağ ortamlarının etkinliğinin artırılması
  - 3.4.3. Veri toplama ve analiz
  - 3.4.4. Veri iletimi ve bilgi paylaşımı



### III. BÖLÜM

#### GELECEĞE YÖNELİM

#### A. MİSYON, VİZYON, TEMEL DEĞERLER ve İLKELERİMİZ

##### MİSYONUMUZ

Öğrencilerimizi;

Milletimizin birlik ve beraberliğine, ülkemizin bağımsızlığına ve bayrağımıza düşkün; insana düşünceye, ahlaka ve kültürel mirasa saygı duyup değer veren din anlayışına sahip; milli ve manevi değerlere sınıksız sarılıp onları koruyup, geliştiren, içinde bulunduğu çağın ihtiyaçlarına cevap verebilecek bilgi ve birikime sahip kendine güvenen kültürlü bireyler olarak yetiştirmektir

##### VİZYONUMUZ

Kültürel mirası değerlendirilebilen, yaşanan hayatı yorumlayabilen ve problemlere çözüm üretebilen bireyler yetiştirmektir.

##### TEMEL DEĞERLERİMİZ

- Atatürk ilke ve İnkılaplarını esas alırız.
- Ekip ruhu ile çalışır, ortak aklı kullanırız.
- Okulumuzda şiddetin hiçbir şekline müsamaha gösterilmez.
- Öğrencilerimizin hepsi değerlidir ve önemsenmek hepsinin hakkıdır.
- Okulumuzda tüm ilişkiler sevgi ve saygı çerçevesinde yürür.
- Okulumuzda kaynaklar etkili ve verimli kullanılır.
- Başarılı bir okul hedefi yakalamakta öğrencilerimizi ve velilerimizi paydaşımız olarak görürüz.
- Okulumuzda yapılan işler objektif olarak değerlendirilir ve yapılan her iyi iş takdir edilir.
- Öğrencilerimize bilgiye nasıl ulaşılacağı ve bilgiyi nasıl kullanılacağı öğretilir.
- Okul çalışanları olarak kaliteyi ön planda tutarız, bunun içinde sorumluluk alır ve verimli bir şekilde çalışırız.
- Yaptığımız işlerde planlılık, düzenlilik, karalılık, duyarlılık, dürüstlük ve özveri esastır.
- Topluma her alanda faydalı olacak bireyler yetiştirmeye çalışırız.
- Öğrendiklerini benimseyen, yeri geldiğinde kullanabilen bireyler yetiştirmeye çalışırız.
- Okuduğu meslek okulunun farkına varıp bu mesleğin önemini kavrayan bireyler yetiştirmek için çalışırız.
- Kendine güvenen ve kendine güvenilen bireyler yetiştirmeye çalışırız.

## B.STRATEJİK PLAN GENEL TABLOSU

**STRATEJİK AMAÇ-1:** Her bireyin hakkı olan eğitime ekonomik, sosyal, kültürel ve demografik farklılık ve dezavantajlarından etkilenmeksizin eşit ve adil şartlar altında ulaşabilmesi ve bu eğitimi tamamlayabilmesidir.

**STRATEJİK HEDEF-1-1:** Türk Milli Eğitiminin genel amaçları ve İmam hatip Liselerinin kazandırmayı hedeflediği beceriler doğrultusunda okulumuzun ve öğrencilerimizin çalışma etkinliklerinin çevreye tanıtılması ve çevre desteğini almak,

**STRATEJİK HEDEF-1-2:** Okulumuzda başta dezavantajlı öğrenciler olmak üzere tüm öğrencilerimizi okula özendirerek devamsızlık oranlarını azaltmak.

**STRATEJİK AMAÇ-2:** Okulumuzun mevcut imkânlarının en iyi şekilde kullanarak Toplumsal değerlere saygılı ve hoşgörülü, sorgulayıcı, araştırmacı, iletişim yeteneği güçlü, sorumluluk sahibi, hayata hazır, sağlıklı ve mutlu bireyler yetiştirmek amaçlanmaktadır.

**STRATEJİK HEDEF 2-1:** Kitap okuma alışkanlığı olan, okuyup kendini geliştiren, Türkçeyi etkin ve güzel kullanan ve kendi kültürünü tanıyan öğrencilerin olduğu bir okul olmak.

**STRATEJİK HEDEF 2-2:** Öğrencilerimizin akademik başarı ve öğrenme kazanımları dikkate alınarak, öğrencilerimiz arasındaki başarı düzeyi farklılıklarını azaltarak başarı oranlarını arttırmak.

**STRATEJİK HEDEF 2-3:** Sosyal, sportif ve kültürel yönleri gelişmiş, okul içinde öğretmenleri ve arkadaşları ile okul dışında tüm insanlarla kolay iletişim kurabilen öğrenciler yetiştirmek.

**STRATEJİK AMAÇ-3:** Mevcut beşeri, fiziki ve mali alt yapı ile yönetim ve organizasyon yapısını iyileştirmek ve bilişim teknolojilerinin kullanımını artırarak etkin ve verimli işleyen bir kurumsal yapıyı oluşturmak.

**STRATEJİK HEDEF-3-1:** İşlevsel bir insan kaynakları planlamasında, kurumumuzda görev yapan yönetici ve her kademedeki görev yapan personelin iş tanımları dahilinde mesleki yeterliliğini arttırmak.

**STRATEJİK HEDEF-3-2:** Okulumuz ihtiyaçları ve bütçe imkânları doğrultusunda, çağın gereklerine uygun biçimde donatılmış eğitim ortamlarını tesis etmek ve etkin, verimli bir mali yönetim yapısını oluşturmak.

**STRATEJİK HEDEF-3-3:** Plan dönemi sonuna kadar kurumumuzun mali imkanlar dahilinde, alt yapı ve donanım ihtiyacını karşılamak.

**C. TEMA, AMAÇ, HEDEF VE TEDBİRLER****TEMA 1- EĞİTİM VE ÖĞRETİME ERİŞİMİN ARTTIRILMASI**

**STRATEJİK AMAÇ-1:**Her bireyin hakkı olan eğitime ekonomik, sosyal, kültürel ve demografik farklılık ve dezavantajlarından etkilenmeksizin eşit ve adil şartlar altında ulaşabilmesi ve bu eğitimi tamamlayabilmesidir.

**STRATEJİK HEDEF-1-1:**Türk Milli Eğitiminin genel amaçları ve İmam hatip Liselerinin kazandırmayı hedeflediği beceriler doğrultusunda okulumuzun ve öğrencilerimizin çalışma etkinliklerinin çevreye tanıtılması ve çevre desteğini almak,

Tablo 12: Performans Göstergeleri(SH-1-1)

Performans Göstergeleri		Önceki Yıllar		Plan Dönemi Sonu
Eğitim ve Öğretime Erişim		2012-2013	2013-2014	
Hedef 1.1.				
1	Seminer ve tanıtım yapılan veli oranı	-	-	
2	Okul tanıtımı yapılan ortaokulu oranı	-	%46.15	%55
3	Özel gün ve gecelerde cami veya toplantı yerlerinde dini sunum oranı	%29.71	%39.3	%50
4	Okul Web sitesi sürekli güncel haber sayısı	20	34	60
5	Okulda düzenlenen sosyal, kültürel, sportif faaliyetlere öğrenci katılım oranı	% 110.3	% 314.2	%45

Tablo 13: Tedbirler(SH-1-1)

Sıra No	Tedbir/Strateji	Sorumlu Birim
1	Seminer ve tanıtım yapılacak velilerin tespit edilmesi	Okul tanıtım-Fiziki Yapı Ekibi
2	Okul tanıtımı yapılan orta okulların belirlenmesi ve tanıtımının yapılması	Okul tanıtım-Fiziki Yapı Ekibi
3	Özel gün ve gecelerde cami veya toplantı yerlerinde dini sunum yapılmasının organize edilmesi	Okul tanıtım-Fiziki Yapı Ekibi
4	Okul Tanıtım CD'si ve Broşürü ile Veli Bilgilendirme Kitapçığının hazırlanması,	Okul tanıtım-Fiziki Yapı Ekibi
5	Okul Web sitesi sürekli güncel tutularak, Okulumuzun ve Mesleki Eğitimin tanıtılması.	Okul tanıtım-Fiziki Yapı Ekibi
6	Okulun tanıtımının Sosyal medya aracılığıyla öğrencilere ve velilere yapılması,	Okul tanıtım-Fiziki Yapı Ekibi

**STRATEJİKHEDEF-1-2:**Okulumuzda başta dezavantajlı öğrenciler olmak üzere tüm öğrencilerimizi okula özendirerek devamsızlık oranlarını azaltmak.

### Hedefin Mevcut Durumu

Tablo 14: Performans Göstergeleri(SH-1-2)

Performans Göstergeleri		Önceki Yıllar		Plan Dönemi Sonu
		2012-2013	2013-2014	
Eğitim ve Öğretime Erişim				
Hedef 1.2.				
1	Sürekli Devamsız Öğrenci Oranı	%6	%3,37	%1
2	Uygulanan Devamsızlık Nedenleri Anket Sayısı	-	-	%5
3	Yıllık Devam Etmeyen Öğrenci Sayısının Oranı	%4	%3,37	%1
4	Devamsızlıktan Sınıf Tekrarına Kalan Öğrenci Sayısının Oranı	2.6	%5,61	%3
5	Okuldan Ayrılan Öğrenci Sayısının Oranı	%5	%9,26	%6
6	Okuldan Uzaklaştırılan Öğrenci Sayısının Oranı	%4	%3	%1
7	Örgün Eğitimde 10 Gün Ve Üzeri Devamsız Öğrenci Oranı	%6	%5,61	%3
8	Taşımali Eğitimden Yararlanan Öğrenci Sayısının Oranı	%40	%49	%50

Tablo 15 :Tedbirler(SH-1-2)

Sıra No	Tedbir/Strateji	Sorumlu Birim
1	5 gün üzeri devamsızlık yapan öğrencilerin tespitinin yapılması,	Motivasyon Ekibi
2	5 gün üzeri devamsızlık yapan öğrencilerin velilileriyle irtibata geçip bilgilendirme yapılması amacıyla SMS sisteminin oluşturulması,	Motivasyon Ekibi
3	Devamsızlıkların takip edilmesi her dönem için devamsız öğrenci ve gün sayısının tespit edilmesi,	Motivasyon Ekibi
4	Devamsız nedenleri anketinin uygulanması ve değerlendirilmesi,	Motivasyon Ekibi
5	Devamsızlık sorunu olan öğrencilerin problemlerinin araştırılması ve gerekli önlemlerin alınması ile ilgili iş ve işlemlerin yapılması,	Motivasyon Ekibi
6	Problem tarama envanterinin uygulanması ve değerlendirilmesi,	Motivasyon Ekibi
7	E- Okul Veli Bilgilendirme Sistemi hakkında velilere bilgilendirici toplantılarının yapılması,	Motivasyon Ekibi
8	Ailelere, öğrencilerin öğrenme stilleri, yetenekleri ve ilgi alanları hakkında anket sonuçlarına dayalı bilgilendirme toplantılarının düzenlenmesi,	Motivasyon Ekibi
9	Olumlu- Olumsuz öğrenci davranışlarına karşı tüm personelin aynı davranışları sergilemesinin sağlanması,	Motivasyon Ekibi
10	Okulda istek ve şikayet kutusunun hazırlanması ve değerlendirilmesi,	Motivasyon Ekibi
11	Öğrencilere sosyal ilişkiler, arkadaş ve öğretmenlerle ilişkiler vb konularında rehberlik yapılması,	Motivasyon Ekibi

## TEMA 2- EĞİTİM-ÖĞRETİMDE KALİTE

### Kaliteli Eğitim ve Öğretim:

**STRATEJİK AMAÇ-2** Okulumuzun mevcut imkânlarının en iyi şekilde kullanarak Toplumsal değerlere saygılı ve hoşgörülü, sorgulayıcı, araştırmacı, iletişim yeteneği güçlü, sorumluluk sahibi, hayata hazır, sağlıklı ve mutlu bireyler yetiştirmek amaçlanmaktadır.

**STRATEJİK HEDEF 2-1** Kitap okuma alışkanlığı olan, okuyup kendini geliştiren, Türkçeyi etkin ve güzel kullanan ve kendi kültürünü tanıyan öğrencilerin olduğu bir okul olmak.

### Hedefin Mevcut Durumu

(Okul bazında hedefin mevcut durumu açıklanacak. Hedef ile ilgili bilgiler, veriler yazılıp kısa bir değerlendirme yazısı yazılacak. Okulun mevcut durumunun il bazında değerlendirmesi yapıp hedefe ulaşmak için yapılacak faaliyetler sonrasında ki beklentiler ifade edilecek.)

Tablo 16 Performans Göstergeleri(SH-2-1)

Performans Göstergeleri		2012-2013	2013-2014	Plan Dönemi Sonu
Eğitim ve Öğretime Erişim				
Hedef 2.1.				
1	Kütüphanedeki kitap sayısı,	2000	2300	3000
2	Kütüphaneden yararlanan öğrenci sayısı,	1252	1152	1200
3	Kütüphanenin fiziki kapasitesi(masa ,kitap sayısı) sayısı,	6	12	24
4	Kütüphanenin fiziki kapasitesi (Bilgisayar);	-	-	-
6	Okumayı teşvik edici yapılan çalışmalar,		5	10

Tablo 17: Tedbirler (SH-2-2)

Sıra No	Tedbir/Strateji	Sorumlu Birim
1	Günlük okuma saati düzenlenmesi	Kaliteli Eğitim Ekibi
2	Yazarların okula davet edilmesi, söyleşilerin yapılması	Kaliteli Eğitim Ekibi
3	Kitap okumaya teşvik edecek yazı ve resimlerin afişe edilmesi	Kaliteli Eğitim Ekibi
4	Aylık en çok kitap okuyan öğrencilerin ödüllendirilmesi ve afişe edilmesi için pano oluşturulması	Kaliteli Eğitim Ekibi
5	Ödüllü kitap okuma yarışmalarının düzenlenmesi,	Kaliteli Eğitim Ekibi
6	Kütüphanenin fiziki kapasitesinin geliştirilmesi(Bilgisayar –İnternet erişiminin sağlanması)	Kaliteli Eğitim Ekibi
7	Yıpranmış kitapların belirlenmesi ve demirbaştan düşülmesi	Kaliteli Eğitim Ekibi

**STRATEJİK HEDEF 2-2** Öğrencilerimizin akademik başarı ve öğrenme kazanımları dikkate alınarak, öğrencilerimiz arasındaki başarı düzeyi farklılıklarını azaltarak başarı oranlarını arttırmak.

### Hedefin Mevcut Durumu

Tablo 18: Performans Göstergeleri(SH-2-2)

Performans Göstergeleri						Plan Dönemi Sonu	
Eğitim ve Öğretime Erişim				2012-2013	2013-2014		
Hedef 2.1.				2013 YGS	2014 YGS	SP HEDEFİ	
1	Yükseköğretime Geçiş Sınavındaki net ortalaması(YGS)	Dersler	Soru Sayısı	2013 YGS	2014 YGS	SP HEDEFİ	
		Türkçe	40	12.04	19.03	25	
		Temel Matematik	40	1.86	1.18	3	
		Sosyal Bilimler	40	13.19	14.09	18	
		Fen Bilimleri	40	0.10	0.15	2	
2	Lisans Yerleştirme Sınavındaki net ortalamaları(LYS)	Dersler	Soru Sayısı	Puan Türü	2013LYS	2014 LYS	SP HEDEFİ
		Matematik	50	LYS 1	4,06	2,45	3
		Geometri	30		2,38	1,75	2
		Fizik	30	LYS 2	-	-	1
		Kimya	30		-	-	1
		Biyoloji	30		-	-	2

		Türk Dili ve Edebiyatı	56	LYS 3	12,25	12,95	<b>16</b>
		Coğrafya-1	24		8,25	6	<b>9</b>
		Tarih	44	LYS 4	9,65	12,32	<b>16</b>
		Coğrafya-2	14		3,50	3,90	<b>5</b>
		Felsefe Grubu	32	5,95	10,52	<b>13</b>	
		Yabancı Dil	80	LYS 4	-	-	<b>1</b>
<b>3</b>	<b>Yıl Sonu Başarı Puan Ortalamaları</b>	<b>9.Sınıf</b>		%60	%60	%62	
		<b>10.Sınıf</b>		%60	%65	%89	
		<b>11.Sınıf</b>		%67	%70	%97	
		<b>12.Sınıf</b>		%80	%85	%90	
		<b>ORTALAMA</b>		%67	70	%85	
<b>4</b>	<b>Sınıf Geçme Oranları</b>	<b>9.Sınıf</b>		%80	%70	%73	
		<b>10.Sınıf</b>		%87	%85	%89	
		<b>11.Sınıf</b>		%92	%94	%97	
		<b>12.Sınıf</b>		%96	%98	%100	
		<b>ORTALAMA</b>		%89	%86	%90	
<b>5</b>	<b>Akademik Faaliyetler (yetiştirme kursları, ek programlar vb.) Sayısı</b>			16	25	26	
<b>6</b>	<b>Akademik Faaliyetlere (yetiştirme kursları, ek programlar vb.) Katılan Öğrenci Sayısının Oranı.</b>			%80	%80	%85	
<b>7</b>	<b>Okul Bazında Yapılan Deneme Sınavı Sayısı</b>			10	20	28	
<b>8</b>	<b>Teşekkür+Takdir+Onur Belgesi Alan Öğrenci Sayısı Oranı</b>	Teşekkür Belgesi		%15	%24	%28	
		Taktir Belgesi		%9	%11	%24	
		Onur Belgesi		%5	%14	%15	
		<b>ORTALAMA</b>		%29	%48	%50	

Tablo 19: Tedbirler(SH-2-2)

Sıra No	Tedbir/Strateji	Sorumlu Birim
1	Öğretmenlerin öğrencilere bire bir rehberlik yapacağı bir koçluk sisteminin oluşturulması. ( Öğrencilere çalışma programlarının oluşturulması)	Motivasyon ekibi
2	Öğrencilere Etkili ve Verimli Ders Çalışma Teknikleri seminerinin verilmesi,	Motivasyon ekibi
3	Sınav kaygısı anketinin uygulanıp değerlendirilmesi,	Motivasyon ekibi
4	Öğrencilere zaman kullanımı ile ilgili rehberlik yapılması,	Motivasyon ekibi
5	Öğrencilere Sınav Motivasyonu seminerinin verilmesi,	Motivasyon ekibi
6	Sınıflar bazında soru bankasının oluşturulması,	Kaliteli Eğitim Ekibi
7	Her sınıf ve branş öğretmeninin yaptığı yazılı ve testlerin dosyalanmasının sağlanması,	Kaliteli Eğitim Ekibi
8	Yazılı soru ve sonuçları analiz formlarının hazırlanması ve değerlendirilmesinin sağlanması,	Kaliteli Eğitim Ekibi
9	Merkezi sınav sonuçlarının okul düzeyinde ders bazında analizlerinin yapılması,	Kaliteli Eğitim Ekibi
10	Başarısızlık nedenleri anketinin uygulanıp değerlendirilmesi,	Motivasyon ekibi
11	Ulusal ve İl düzeyinde başarı elde eden öğretmen ve öğrencilerin ödüllendirilmesi,	Kaliteli Eğitim Ekibi
12	Öğrencilerin örnek proje vb. çalışmalarının yıl sonunda sergilenmesi,	Kaliteli Eğitim Ekibi
13	Tübitak Bilim Fuarına katılımın sağlanması.	Kaliteli Eğitim Ekibi
14	Sınav sonuçlarının anlık velilere duyurulması amacıyla SMS sisteminin kurulması	Kaliteli Eğitim Ekibi
15	Öğrencilerin yıl sonu akademik başarı durumları, ilgi ve yetenekleri doğrultusunda seçmeli ders programlarının belirlenerek öğrencilere yönlendirme çalışmalarının yapılması.	Kaliteli Eğitim Ekibi
16	Belli periyotlarla deneme sınavlarının yapılıp okul sınav notlarıyla karşılaştırmalarının yapılması.	Kaliteli Eğitim Ekibi

**STRATEJİK HEDEF 2-3** Sosyal, sportif ve kültürel yönleri gelişmiş, ilgi, yetenek, beceri ve akademik başarıları doğrultusunda mesleki yönlendirme çalışmaları yaparak tercihte bulunduğu üst öğretin kurumlarına yerleşme oranlarını arttırmak.

#### Hedefin Mevcut Durumu

Tablo 20: Performans Göstergeleri(SH-2-3)

Performans Göstergeleri		2012-2013	2013-2014	Plan Dönemi Sonu
Eğitim ve Öğretime Erişim				
Hedef 2.2.				
1	Bir Üst Öğrenime Yerleşme Oranı	1.8	3.2	6
2	Açık öğretin İlahiyat Ön Lisans öğrenci sayısı	3.3	2.9	8



3	Rehberlik Servisinden Yararlanan Öğrenci Oranı		-	-	-
4	Rehberlik Servisinden Yararlanan Veli Oranı		-	-	-
5	Meslek Tanıtımı İçin Okulda Yapılan Konferans, Seminerler vb Faaliyetlere Katılan Öğrenci Oranı		%40	%40	%50
6	Egzersiz Faaliyetlerine Katılan Öğrenci Sayısı Oranı,		%40	%40	%50
7	Okulun Spor Alanlarındaki Lisanslı Öğrenci Oranı,		%10	%10	%12
8	Okulun Spor/Kültürel Alanlarında Oluşturulan Takım Sayısı,		%5	%5	%6
9	Kazanılan Ödül Sayısı	İlçe		3	6
		İl	1	1	3
		Ülke	-	-	-

Tablo 21: Tedbirler(SH-2-3)

Sıra No	Tedbir/Strateji	Sorumlu Birim
1	Öğrencilerin ilgi duydukları meslekler tespit etmek amacıyla anket uygulanması ve değerlendirilmesi,	Motivasyon Ekibi
2	İlgi duyulan meslekleri tanıtıcı panonun hazırlanması,	Motivasyon ekibi
3	Öğrencilerin ilgi alanları ve yeteneklerini belirlemek amacıyla çalışmaların yapılması,	Motivasyon ekibi
4	Öğrenci ve velilere bilinçli kariyer planlaması yapmaları noktasında rehberlik çalışmalarının yapılması,	Motivasyon ekibi
5	Öğrencilerin başarı, ilgi alanları, yetenekleri ve istekleri doğrultusunda okulumuzda egzersiz çalışmaları planlamak,	Sosyal-Sportif Faaliyetler Ekibi
6	Öğrencilerin ilgi alanları ve yetenekleri doğrultusunda il ve ulusal alanlarda yapılan kültürel ve sportif yarışmalara katılımları sağlamak,	Sosyal-Sportif Faaliyetler Ekibi
7	Okul bazında sportif ve kültürel organizasyonlar düzenlemek,	Sosyal-Sportif Faaliyetler Ekibi
8	Öğrencilerin başarı, ilgi alanları, yetenekleri ve istekleri doğrultusunda öğrenci kulüpleri belirleyerek bu kulüplerin aktif olarak çalışmaların sağlanması,	Sosyal-Sportif Faaliyetler Ekibi
9	Üniversite tercih döneminde öğrencilere tercih rehberliği danışmanlığının yapılması,	Sosyal-Sportif Faaliyetler Ekibi

### TEMA 3 - KURUMSAL KAPASİTENİN GELİŞTİRİLMESİ

**Kurumsal Kapasite Geliştirme:** Kurumsallaşmanın geliştirilmesi adına kurumun beşeri, fiziki ve mali altyapı süreçlerini tamamlama, yönetim ve organizasyon süreçlerini geliştirme, enformasyon teknolojilerinin kullanımını artırma süreçlerine bütünsel bir yaklaşımdır.

**STRATEJİK AMAÇ-3:** Mevcut personelin tecrübe ve yeterlilikleri dikkate alınarak iş analizleri ve iş tanımları dahilinde yapılacak etkin insan kaynağı planlamasıyla beşeri, fiziki ve mali yapıyı en verimli şekilde kullanarak kurumsal kapasiteyi geliştirmek.

**Stratejik Hedef 3.1** İşlevsel bir insan kaynakları planlamasında, kurumumuzda görev yapan yönetici ve her kademedeki görev yapan personelin iş tanımları dahilinde mesleki yeterliliğini arttırmak.

#### Hedefin Mevcut Durumu

Okul bazında hedefin mevcut durumu açıklanacak. Hedef ile ilgili bilgiler, veriler yazılıp kısa bir değerlendirme yazısı yazılacak. Okulun mevcut durumunun il bazında değerlendirmesi yapıp hedefe ulaşmak için yapılacak faaliyetler sonrasında ki beklentiler ifade edilecek.

Tablo 22: Performans Göstergeleri(SH-3-1)

Performans Göstergeleri				Plan Dönemi Sonu
Eğitim ve Öğretime Erişim		2012-2013	2013-2014	
Hedef 3.1.				
1	Kurumda Açılan Eğitim Faaliyet Sayısı	4	4	6
2	Mahalli Hizmetiçi Seminere Katılımcı Personel Oranı	%60	%70	%75
3	Merkezi Hizmetiçi Seminere Katılımcı Personel Oranı	%40	%50	%60
4	Mahalli Hizmetiçi Semineri Veren Personel Oranı	%10	%15	%16
5	Merkezi Hizmetiçi Semineri Veren Personel Oranı	-	-	-
6	Personelin Lisans Üstü Eğitim Yapma Oranı	%10	%15	%17-
7	Personelin Doktora Eğitim Yapma Oranı	-	-	

8	Kadrolu Öğretmen Sayısının Norm Kadro Sayısına Oranı	%37	%65	%67
9	Alan Dışı Öğretmenlerin Girdiği Haftalık Toplam Ders Saati Oranı	%3	%3	%1
10	Fatih Projesi Kapsamında 30 Saatlik, Eğitimde Teknoloji Kullanımı Eğitimi Alan Personelin( Öğretmen, Yönetici) Oranı	%95	-	%95
11	Fatih Projesi Kapsamında 10 Saatlik, Bilişim Teknolojilerinin Ve İnternetin Bilinçli, Güvenli Kullanımı Semineri Alan Personelin( Öğretmen, Yönetici) Oranı	-	%95	%95

Tablo 23: Tedbirler(SH-3-1)

Sıra No	Tedbir/Strateji	Sorumlu Birim
1	Okul personelinin katılmış olduğu hizmet içi eğitim seminerlerinin tespit edilmesi,	Kaliteli Eğitim Ekibi
2	Okul Personelinin ihtiyaç duyduğu hizmet içi eğitim konularını belirlemek amacıyla anketlerin uygulanması,	Kaliteli Eğitim Ekibi
3	İhtiyaç duyulan hizmet içi eğitim konularıyla ilgili eğitim faaliyetlerinin okulumuzda açılması için İlçe MEM ve İl MEM ile işbirliğine girilmesi,	Kaliteli Eğitim Ekibi
4	Öğretmenlerin özel günlerinde etkinliklerin düzenlenmesi,	Kaliteli Eğitim Ekibi
5	Eğitim – Öğretim yılı başında öğretmen ders araç gereç ihtiyaç listelerinin alınarak okul idaresine sunulması	Kaliteli Eğitim Ekibi
6	İlimizde düzenlenen sosyal, kültürel ve sportif faaliyetlerin takip edilmesi ve duyurulması,	Kaliteli Eğitim Ekibi
7	Eğitim Bilişim Ağının (EBA) öğrenciler ve öğretmenler tarafından etkin kullanımını arttırmak amacıyla tanıtım faaliyetlerinin gerçekleştirilmesi,	Kaliteli Eğitim Ekibi
8	EBA'nın etkin kullanımının sağlanması için öğretmenlere yönelik hizmet içi faaliyetlerinin okulumuzda düzenlenmesi için gerekli çalışmaların yapılması,	Kaliteli Eğitim Ekibi
9	Öğretmenlerle ilgili toplantıların farklı yer ve mekanlarda gerçekleştirmek için plan ve organizasyonların yapılması,	Kaliteli Eğitim Ekibi
10	Okuldaki öğretmenlerimizin Eğitimde İyi Örnekler proje yarışmasına katılan konuların incelenmesinin sağlanması,	Kaliteli Eğitim Ekibi
11	Okuldaki öğretmenlerimizin Eğitimde İyi Örnekler projesine katılımlarının sağlanması,	Kaliteli Eğitim Ekibi

**Stratejik Hedef 3.2:** Plan dönemi sonuna kadar kurumumuzun mali imkanlar dahilinde, alt yapı ve donanım ihtiyacını karşılamak.

### Hedefin Mevcut Durumu

Tablo 24: Performans Göstergeleri(SH-3-2)

Performans Göstergeleri		Önceki Yıllar		Plan Dönemi Sonu
Eğitim ve Öğretime Erişim		2012-2013	2013-2014	
Hedef 3.2.				
1	Okul Aile Birliği Geliri Oranı	5000 TL	6500	10000
2	Her Yıl İyileştirilen Kapalı Alanların Sayısı	6	5	7
3	Okulun Donanım, Tadilat vb İhtiyaçları İçin Paydaşlarla Yapılan Proje Sayıları	STK	-	-
		Üniversite	-	-
		Özel Sektör	-	-
		Kamu Kuruluşları	-	-
		Hayırsever	-	-
4	Derslik Başına Düşen Öğrenci Ortalaması	4.3	4.6	4
5	Öğretmen Başına Düşen Öğrenci Oranı	3.8	4.9	4
6	Rehber Öğretmen Başına Düşen Öğrenci Oranı	-	-	-
7	Kadrolu Öğretmen Sayısının Oranı	6.4	8.1	9
8	Bir Önceki Yıla Göre Su Tasarruf Oranı	1442.12	1128.72	1120
9	Bir Önceki Yıla Göre Elektrik Tasarruf Oranı	2244.7	-	2240

Tablo 25: Tedbirler(SH-3-2)

Sıra No	Tedbir/Strateji	Sorumlu Birim
1	Ders araç ve gereçler eksikliklerinin belirlenmesi ve giderilmesi için gerekli çalışmaların yürütülmesi,	Okul Tanıtım-Fiziki Yapı Ekibi
2	Okulda internet erişiminin sorunsuz çalışmasının sağlanması, eksiklerin giderilmesinin sağlanması,	Okul Tanıtım-Fiziki Yapı Ekibi
3	Sınıflarda bulunan akıllı tahtaların sorunsuz bir şekilde çalışmalarının sağlanması	Okul Tanıtım-Fiziki Yapı Ekibi

4	Okul birimlerinin temizlik kontrollerinin düzenli olarak yapılması, gerekli ekiplerin kurulması,	Okul Tanıtım-Fiziki Yapı Ekibi
5	İlk yardım dolabının oluşturulması/ zenginleştirilmesi,	Okul Tanıtım-Fiziki Yapı Ekibi
6	Beyaz Bayrak projesine başvuru için gerekli çalışmaların yapılması,	Okul Tanıtım-Fiziki Yapı Ekibi
7	Okul kantininin düzenli olarak denetlenmesi ve raporların hazırlanıp okul idaresine teslim edilmesi,	Okul Tanıtım-Fiziki Yapı Ekibi
8	Okul birimlerine yapılması uygun görülen onarım ve tadilatlar için yerel yönetim ve STK'lerden işbirliğine girilerek talepte bulunulması,	Okul Tanıtım-Fiziki Yapı Ekibi

**Stratejik Hedef 3.3:** Kendi öz değerlendirme ve denetimini yapan, toplumun eğitimden beklentilerini karşılayacak bir yönetim anlayışı ve kurum kültürü oluşturmak.

### Hedefin Mevcut Durumu

Tablo 26: Performans Göstergeleri(SH-3-3)

Performans Göstergeleri		Önceki Yıllar	Önceki Yıllar	Plan Dönemi Sonu
Eğitim ve Öğretime Erişim		2012-2013	2013-2014	
Hedef 3.3				
1	Gerçekleştirilen Ar-Ge Ve Yapılan Etki Değerlendirmesi Çalışmalarının Sayısı	2	4	6
2	Stratejik Planda Yer Alan Hedeflere Ulaşma Konusunda Birimlerin Performanslarını Ortaya Koyan İzleme Raporlarının Sayısı	2	4	6
3	Zamanından Gerçekleştirilen Toplantı Sayısı Oranı	%75	%80	%85
4	Zümre Toplantılarında Alınıp Uygulanan Kararların Oranı	%60	%70	%80
5	Okul Gelişimine Yönelik Olarak Bireysel Ve Grup Çalışmalarında Görev Alan Personel Oranı	%50	%60	%85
6	Belirli Gün Ve Haftaların Kutlanmasında Görev Alan Öğretmenlerin Oranı	%70	%80	%85
7	Veli Toplantılarına Katılan Veli Sayısının Oranı	%50	%55	%60
8	Okul Aile Birliği Genel Kuruluna Katılan Veli Sayısının Oranı	%20	%25	%30
9	Boş Geçen Ders Saatlerinin Oranı			

Tablo 27: Tedbirler(SH-3-3)

Sıra No	Tedbir/Strateji	Sorumlu Birim
1	Okul personelinin SP ve EKYS eğitim çalışmalarına katılımının sağlanması,	Kaliteli Eğitim Ekibi
2	Tüm personelinin katılımı sağlanarak okulun misyon ve vizyon temel değerlerinin belirlenmesi,	Kaliteli Eğitim Ekibi
3	OGYE ekipleri tarafınca SP yıllık bazda faaliyet çalışma planlarının oluşturulması,	Kaliteli Eğitim Ekibi
4	OGYE ekipleri tarafınca değerlendirme ve yıllık faaliyet raporlarının oluşturulması,	Kaliteli Eğitim Ekibi
5	Yıllık bazda okulumuz SP planında yer alan gösterge oranları belirlenerek plan dönemi sonu hedefleriyle karşılaştırmaların yapılması,	Kaliteli Eğitim Ekibi
6	Öğretmenler kurulu ve Şube öğretmenler kurulları toplantılarında alınan kararların uygulanabilirlik oranlarının tespit edilip raporlaştırılması ,	Kaliteli Eğitim Ekibi
7	Veli ve Okul Aile Birliği toplantılarına katılım oranları tespit edilerek katılım oranlarını artırma çalışmalarının yapılması,	Okul Tanıtım-Fiziki Yapı Ekibi
8	Her eğitim öğretim yılında paydaşlara yönelik memnuniyet anketlerinin uygulanarak sonuçların değerlendirilmesi,	Okul Tanıtım-Fiziki Yapı Ekibi
9	Okul öğrenci meclisinin etkin olarak faaliyet göstermesini sağlamak,	Okul Tanıtım-Fiziki Yapı Ekibi

## IV. BÖLÜM

### MALİYETLENDİRME

Tablo 28: 2015-2019 Dönemi Tahmini Maliyet Tablosu

2015-2019 Dönemi Tahmini Maliyet Dağılımı		
Amaçlar	Hedefler	Maliyet (TL)
Stratejik Amaç 1	Stratejik Hedef -1.1	
	Stratejik Hedef -1.2	
Stratejik Amaç 2	Stratejik Hedef-2.1	
	Stratejik Hedef-2.2	
	Stratejik Hedef-2.3	
Stratejik Amaç 3	Stratejik Hedef-3.1	
	Stratejik Hedef-3.2	
	Stratejik Hedef-3.3	
Stratejik Amaç Maliyetleri Toplamı		

## V. BÖLÜM-

### İZLEME VE DEĞERLENDİRME

#### A. SÜRMENE ŞEHİT MUHAMMET YILDIZ ANADOLU İMAM HATİP LİSESİ 2010-2014 STRATEJİK PLANI GÖSTERGE GERÇEKLEŞME DURUMU

Bakanlığımızca okul tür ve çeşitliliğinin azaltılması, 12 yıllık zorunlu eğitime geçiş, gibi önemli düzenlemeler de I. Plan döneminde hayata geçirilmiştir. Bu durum stratejik planda yer alan önemli sayıda stratejinin uygulanmasını etkilemiş, dolayısıyla bazı göstergelerin hedeflenenden daha düşük oranda gerçekleşmesine ya da görev devrinden kaynaklı gösterge verisine ulaşılamamasına neden olmuştur.

Tüm bu sebeplerle 2010-2014 Stratejik Planının değerlendirilmesinde kullanılacak performans göstergeleriyle ilgili verilere ulaşılmada güçlük yaşanmıştır

#### B. SÜRMENE ŞEHİT MUHAMMET YILDIZ ANADOLU İMAM HATİP LİSESİ 2015-2019 STRATEJİK PLANI İZLEME VE DEĞERLENDİRME MODELİ

İzleme, Sürmene Şehit Muhammet Yıldız Anadolu İmam Hatip Lisesi 2015 – 2019 Stratejik Planın uygulanmasının sistematik olarak takip edilmesi ve raporlanması anlamını taşımaktadır. Değerlendirme ise uygulama sonuçlarının amaç ve hedeflere kıyasla ölçülmesi ve söz konusu amaç ve hedeflerin tutarlılık ve uygunluğunun analizidir.

Sürmene Şehit Muhammet Yıldız Anadolu İmam Hatip Lisesi 2015 – 2019 Stratejik Planının Okul Stratejik Plan Hazırlama Ekibi tarafından hazırlanması okulumuzda kurulan komisyon tarafından incelenip İlçe Milli Eğitim Müdürlüğü'nce onaylanıp yürürlüğe girmesiyle ve planın uygulanmasıyla birlikte izleme ve değerlendirmesi çalışmaları da başlayacaktır. Stratejik planda yer alan hedeflere ilişkin sorumlu ve koordine OGYE birimleri plan aşamasında tespit edilmiş ve bu sayede birimlere sorumlu oldukları hedefler konusunda ön çalışmalar yapma imkânı sağlanmıştır.

Planda yer alan stratejik amaç ve onların altında bulunan stratejik hedeflere ulaşabilmek için yürütülecek çalışmaların izlenmesi ve değerlendirilmesini zamanında ve etkin bir şekilde yapabilmek amacıyla izleme ve değerlendirme çalışması yapacak sorumlu OGYE ekiplerinden, eğitim – öğretim dönemi sürecinde iki kez (Ocak ayı sonu ve Haziran ayı sonu) yapılan faaliyetler, hedef ve göstergelerle ilgili gerçekleşen sonuçlar alınır ve Okul Stratejik Plan Hazırlama Ekibi tarafından değerlendirilip raporlanacak;



Haziran ayı sonunda yıl sonu faaliyet değerlendirme raporu oluşturulup okul yönetimine sunulacaktır. Okul yönetimi değerlendirmeler sonucunda, birimlere hedeflerin gerçekleşme durumlarına göre geri bildirimde bulunacak gerekli önlemler alınacaktır.

Stratejik planın izlenip gözden geçirilmesi ve değerlendirilmesi aşağıdaki yöntem ve tekniklerle yapılacaktır:

1. Performans Değerlendirme Yöntemi
2. Kayıtlar ve Dokümanların İncelenmesi
3. Memnuniyet Anketleri
4. Görüşme Formları vb.

## **RAPORLAMA**

Amaca uygun, doğru ve tutarlı verilerin varlığı, stratejik planın başarısının ölçülmesi ve değerlendirilmesi için gereklidir. İzleme ve değerlendirme faaliyetlerinin etkili olarak gerçekleştirilebilmesi, uygulama aşamasına geçmeden önce stratejik planda ortaya konulan hedeflerin nesnel ve ölçülebilir göstergelerle ilişkilendirilmesini gerektirmektedir.

2015–2019 Stratejik Plan çalışmaları kapsamında geliştirilen performans gösterge ve hedefleri, planın izlenmesi ve değerlendirilmesi açısından ilk adımı oluşturmaktadır. Bir sonraki aşamada stratejik planın amacına uygun ve planlandığı şekilde yürüyüp yürümediğinin kontrolü için denetleme, performans izleme ve üst yönetime gerekli geribildirim yapma, çalışmalar sırasında karşılaşılan problemleri belirleme, hedeflerdeki sapmalara erken müdahale etmek amacıyla bir raporlama sistemi oluşturulacaktır.

Tablo 29: İzleme ve Değerlendirme

İzleme Değerlendirme Dönemi	Gerçekleştirilme Zamanı	İzleme Değerlendirme Dönemi Süreç Açıklaması	Zaman Kapsamı
OGYE Birimlerinin Birinci İzleme-Değerlendirme Dönemi	Her yılın Ocak ayı içersinde.	-Okul stratejik Planlama Ekibi tarafından OGYE ekiplerinden, sorumlu oldukları Performans göstergeleri ile ilgili gerçekleşme durumlarına ilişkin verilerin toplanması ve incelenmesi -Performans Göstergelerinin gerçekleşme durumları hakkında hazırlanan raporun üst yöneticiye sunulması	Eylül - Ocak
OGYE Birimlerinin Birinci İzleme-Değerlendirme Dönemi	Her yılın Haziran ayı içersinde.	-Okul stratejik Planlama Ekibi tarafından OGYE ekiplerinden, sorumlu oldukları Performans göstergeleri ile ilgili gerçekleşme durumlarına ilişkin verilerin toplanması ve incelenmesi -Performans Göstergelerinin gerçekleşme durumları hakkında hazırlanan raporun üst yöneticiye sunulması	Şubat - Haziran
Yıl Sonu Faaliyet Raporunun Hazırlanması	Her yılın Haziran ayı içersinde.	-OGYE Ekiplerinin hazırlamış oldukları dönemlik faaliyet raporları ( Ocak- Haziran) Okul Stratejik Plan Hazırlama Ekibi tarafından değerlendirilip raporlanması; Haziran ayı sonunda yıl sonu faaliyet değerlendirme raporunun oluşturulup okul yönetimine sunulması. - Okul yönetiminin değerlendirmeler sonucunda, birimlere hedeflerin gerçekleşme durumlarına göre geri bildirimde bulunup gerekli önlemlerin alınması.	Haziran ayı
Yıl Sonu Faaliyet Raporunun İlçe Milli Eğitim Müdürlüğü'ne Gönderilmesi	Her yılın Haziran ayı içersinde	-Okul yönetiminin yıl sonu faaliyet raporunu değerlendirilmek üzere İlçe Milli Eğitim Müdürlüğü'ne göndermesi.	Haziran ayı

## Stratejik Plan Tema- Hedef ve Tedbirler

Tablo 30: Stratejik Plan Tema- Hedef ve Tedbir Tablosu(Erişim SH -1-1)

TEMA	STRATEJİK HEDEF	No	STRATEJİLER/TEDBİRLER	SORUMLU BİRİM
EĞİTİM ve ÖĞRETİME ERİŞİM	STRATEJİK HEDEF-1-1:Türk Millî Eğitiminin genel amaçları ve İmam hatip Liselerinin kazandırmayı hedeflediği beceriler doğrultusunda okulumuzun ve öğrencilerimizin çalışma etkinliklerinin çevreye tanıtılması ve çevre desteğini almak,	1	Seminer ve tanıtım yapılacak velilerin tespit edilmesi,	Okul tanıtım-Fiziki Yapı Ekibi
		2	Okul tanıtımı yapılan orta okulların belirlenmesi ve tanıtımının yapılması	Okul tanıtım-Fiziki Yapı Ekibi
		3	Özel gün ve gecelerde cami veya toplantı yerlerinde dini sunum yapılmasının organize edilmesi	Okul tanıtım-Fiziki Yapı Ekibi
		4	Okul Tanıtım CD'si ve Broşürü ile Veli Bilgilendirme Kitapçığının hazırlanması,	Okul tanıtım-Fiziki Yapı Ekibi
		5	Okul Web sitesi sürekli güncel tutularak, Okulumuzun ve Mesleki Eğitimin tanıtılması,	Okul tanıtım-Fiziki Yapı Ekibi
		6	Okulun tanıtımının Sosyal medya aracılığıyla öğrencilere ve velilere yapılması,	Okul tanıtım-Fiziki Yapı Ekibi

Tablo 31 : Stratejik Plan Tema- Hedef ve Tedbir Tablosu(Erişim SH-1-2)

TEMA	STRATEJİK HEDEF	No	STRATEJİLER/TEDBİRLER	SORUMLU BİRİM
EĞİTİM ve ÖĞRETİME ERİŞİM	STRATEJİK HEDEF-1-2 Okulumuzda başta dezavantajlı öğrenciler olmak üzere tüm öğrencilerimizi okula özendirerek devamsızlık oranlarını azaltmak.	1	5 gün üzeri devamsızlık yapan öğrencilerin tespitinin yapılması.	Motivasyon Ekibi
		2	5 gün üzeri devamsızlık yapan öğrencilerin velilileriyle irtibata geçip bilgilendirme yapılması amacıyla SMS sisteminin oluşturulması.	Motivasyon Ekibi
		3	Devamsızlıkların takip edilmesi her dönem için devamsız öğrenci ve gün sayısının tespit edilmesi.	Motivasyon Ekibi
		4	Devamsız nedenleri anketinin uygulanması ve değerlendirilmesi,	Motivasyon Ekibi
		5	Devamsızlık sorunu olan öğrencilerin problemlerinin araştırılması ve gerekli önlemlerin alınması ile ilgili iş ve işlemlerin yapılması.	Motivasyon Ekibi
		6	Problem tarama envanterinin uygulanması ve değerlendirilmesi.	Motivasyon Ekibi
		7	E- Okul Veli Bilgilendirme Sistemi hakkında velilere bilgilendirici toplantılarının yapılması.	Motivasyon Ekibi
		8	Ailelere, öğrencilerin öğrenme stilleri, yetenekleri ve ilgi alanları hakkında anket sonuçlarına dayalı bilgilendirme toplantılarının düzenlenmesi.	Motivasyon Ekibi
		9	Olumlu- Olumsuz öğrenci davranışlarına karşı tüm personelin aynı davranışları sergilemesinin sağlanması,	Motivasyon Ekibi
		10	Okulda istek ve şikayet kutusunun hazırlanması ve değerlendirilmesi.	Motivasyon Ekibi
		11	Öğrencilere sosyal ilişkiler, arkadaş ve öğretmenlerle ilişkiler vb konularında rehberlik yapılması.	Motivasyon Ekibi

Tablo 32: Stratejik Plan Tema- Hedef ve Tedbir Tablosu(Kalite SH-2-1)

TEMA	STRATEJİK HEDEF	No	STRATEJİLER/TEDBİRLER	SORUMLU BİRİM
EĞİTİM ve ÖĞRETİME KALİTE	STRATEJİK HEDEF 2-1 Kitap okuma alışkanlığı olan, okuyup kendini geliştiren, Türkçeyi etkin ve güzel kullanan ve kendi kültürünü tanıyan öğrencilerin olduğu bir okul olmak.	1	Günlük okuma saati düzenlenmesi	Kaliteli Eğitim Ekibi
		2	Yazarların okula davet edilmesi, söyleşilerin yapılması	Kaliteli Eğitim Ekibi
		3	Kitap okumaya teşvik edecek yazı ve resimlerin afişe edilmesi	Kaliteli Eğitim Ekibi
		4	Aylık en çok kitap okuyan öğrencilerin ödüllendirilmesi ve afişe edilmesi için pano oluşturulması	Kaliteli Eğitim Ekibi
		5	Ödüllü kitap okuma yarışmalarının düzenlenmesi,	Kaliteli Eğitim Ekibi
		6	Kütüphanenin fiziki kapasitesinin geliştirilmesi(Bilgisayar –İnternet erişiminin sağlanması)	Kaliteli Eğitim Ekibi
		7	Yıpranmış kitapların belirlenmesi ve demirbaştan düşülmesi	Kaliteli Eğitim Ekibi

Tablo 33: Stratejik Plan Tema- Hedef ve Tedbir Tablosu(Kalite SH-2-2)

TEMA	STRATEJİK HEDEF	No	STRATEJİLER/TEDBİRLER	SORUMLU BİRİM
EĞİTİM ve ÖĞRETİME KALİTE	STRATEJİK HEDEF 2-2: Öğrencilerimizin akademik başarı ve öğrenme kazanımları dikkate alınarak, öğrencilerimiz arasındaki başarı düzeyi farklılıklarını azaltarak başarı oranlarını arttırmak	1	Öğretmenlerin öğrencilere bire bir rehberlik yapacağı bir koçluk sisteminin oluşturulması, ( Öğrencilere çalışma programlarının oluşturulması),	Motivasyon ekibi
		2	Öğrencilere Etkili ve Verimli Ders Çalışma Teknikleri seminerinin verilmesi,	Motivasyon ekibi
		3	Sınav kaygısı anketinin uygulanıp değerlendirilmesi,	Motivasyon ekibi
		4	Öğrencilere zaman kullanımı ile ilgili rehberlik yapılması,	Motivasyon ekibi
		5	Öğrencilere Sınav Motivasyonu seminerinin verilmesi,	Motivasyon ekibi
		6	Sınıflar bazında soru bankasının oluşturulması,	Kaliteli Eğitim Ekibi
		7	Her sınıf ve branş öğretmeninin yaptığı yazılı ve testlerin dosyalanmasının sağlanması,	Kaliteli Eğitim Ekibi
		8	Yazılı soru ve sonuçları analiz formlarının hazırlanması ve değerlendirilmesinin sağlanması,	Kaliteli Eğitim Ekibi
		9	Merkezi sınav sonuçlarının okul düzeyinde ders bazında analizlerinin yapılması,	Kaliteli Eğitim Ekibi
		10	Başarısızlık nedenleri anketinin uygulanıp değerlendirilmesi,	Motivasyon ekibi
		11	Ulusal ve İl düzeyinde başarı elde eden öğretmen ve öğrencilerin ödüllendirilmesi,	Kaliteli Eğitim Ekibi
		12	Öğrencilerin örnek proje vb. çalışmalarının yıl sonunda sergilenmesi,	Kaliteli Eğitim Ekibi
		13	Tübitak Bilim Fuarına katılımın sağlanması,	Kaliteli Eğitim Ekibi
		14	Sınav sonuçlarının anlık velilere duyurulması amacıyla SMS sisteminin kurulması,	Kaliteli Eğitim Ekibi
		15	Öğrencilerin yıl sonu akademik başarı durumları, ilgi ve yetenekleri doğrultusunda seçmeli ders programlarının belirlenerek öğrencilere yönlendirme çalışmalarının yapılması,	Kaliteli Eğitim Ekibi
		16	Belli periyotlarla deneme sınavlarının yapılıp okul sınav notlarıyla karşılaştırmalarının yapılması.	Kaliteli Eğitim Ekibi

Tablo 34: Stratejik Plan Tema- Hedef ve Tedbir Tablosu(Kalite SH-2-3)

TEMA	STRATEJİK HEDEF	No	STRATEJİLER/TEDBİRLER	SORUMLU BİRİM
EĞİTİM ve ÖĞRETİME KALİTE	STRATEJİK HEDEF 2-3: Sosyal, sportif ve kültürel yönleri gelişmiş, ilgi, yetenek, beceri ve akademik başarıları doğrultusunda mesleki yönlendirme çalışmaları yaparak tercihte bulunduğu üst öğretimin kurumlarına yerleşme oranlarını arttırmak.	1	Öğrencilerin ilgi duydukları meslekler tespit etmek amacıyla anket uygulanması ve değerlendirilmesi,	Motivasyon Ekibi
		2	İlgi duyulan meslekleri tanıtıcı panonun hazırlanması,	Motivasyon ekibi
		3	Öğrencilerin ilgi alanları ve yeteneklerini belirlemek amacıyla çalışmaların yapılması,	Motivasyon ekibi
		4	Öğrenci ve velilere bilinçli kariyer planlaması yapmaları noktasında rehberlik çalışmalarının yapılması,	Motivasyon ekibi
		5	Öğrencilerin başarı, ilgi alanları, yetenekleri ve istekleri doğrultusunda okulumuzda egzersiz çalışmaları planlamak,	Sosyal-Sportif Faaliyetler Ekibi
		6	Öğrencilerin ilgi alanları ve yetenekleri doğrultusunda il ve ulusal alanlarda yapılan kültürel ve sportif yarışmalara katılımları sağlamak,	Sosyal-Sportif Faaliyetler Ekibi
		7	Okul bazında sportif ve kültürel organizasyonlar düzenlemek,	Sosyal-Sportif Faaliyetler Ekibi
		8	Öğrencilerin başarı, ilgi alanları, yetenekleri ve istekleri doğrultusunda öğrenci kulüpleri belirleyerek bu kulüplerin aktif olarak çalışmaların sağlanması,	Sosyal-Sportif Faaliyetler Ekibi
		9	Üniversite tercih döneminde öğrencilere tercih rehberliği danışmanlığının yapılması,	Sosyal-Sportif Faaliyetler Ekibi

Tablo 35: Stratejik Plan Tema- Hedef ve Tedbir Tablosu(Kapasite SH-3-1)

TEMA	STRATEJİK HEDEF	No	STRATEJİLER/TEDBİRLER	SORUMLU BİRİM
<b>KURUMSAL KAPASİTENİN GELİŞTİRİLMESİ</b>	<b>STRATEJİK HEDEF 3.1</b> İşlevsel bir insan kaynakları planlamasında, kurumumuzda görev yapan yönetici ve her kademede görev yapan personelin iş tanımları dahilinde mesleki yeterliliğini arttırmak.	1	Okul personelinin katılmış olduğu hizmet içi eğitim seminerlerinin tespit edilmesi,	Kaliteli Eğitim Ekibi
		2	Okul Personelinin ihtiyaç duyduğu hizmet içi eğitim konularını belirlemek amacıyla anketlerin uygulanması,	Kaliteli Eğitim Ekibi
		3	İhtiyaç duyulan hizmet içi eğitim konularıyla ilgili eğitim faaliyetlerinin okulumuzda açılması için İlçe MEM ve İl MEM ile işbirliğine girilmesi,	Kaliteli Eğitim Ekibi
		4	Öğretmenlerin özel günlerinde etkinliklerin düzenlenmesi,	Kaliteli Eğitim Ekibi
		5	Eğitim – Öğretim yılı başında öğretmen ders araç gereç ihtiyaç listelerinin alınarak okul idaresine sunulması	Kaliteli Eğitim Ekibi
		6	İlimizde düzenlenen sosyal, kültürel ve sportif faaliyetlerin takip edilmesi ve duyurulması,	Kaliteli Eğitim Ekibi
		7	Eğitim Bilişim Ağının (EBA) öğrenciler ve öğretmenler tarafından etkin kullanımını arttırmak amacıyla tanıtım faaliyetlerinin gerçekleştirilmesi,	Kaliteli Eğitim Ekibi
		8	EBA'nın etkin kullanımının sağlanması için öğretmenlere yönelik hizmet içi faaliyetlerinin okulumuzda düzenlenmesi için gerekli çalışmaların yapılması,	Kaliteli Eğitim Ekibi
		9	Öğretmenlerle ilgili toplantıların farklı yer ve mekanlarda gerçekleştirmek için plan ve organizasyonların yapılması,	Kaliteli Eğitim Ekibi
		10	Okuldaki öğretmenlerimizin Eğitimde İyi Örnekler proje yarışmasına katılan konuların incelenmesinin sağlanması,	Kaliteli Eğitim Ekibi
		11	Okuldaki öğretmenlerimizin Eğitimde İyi Örnekler projesine katılımlarının sağlanması,	Kaliteli Eğitim Ekibi



Tablo 36: Stratejik Plan Tema- Hedef ve Tedbir Tablosu(KapasitSH-3-2)

TEMA	STRATEJİK HEDEF	No	STRATEJİLER/TEDBİRLER	SORUMLU BİRİM
<b>KURUMSAL KAPASİTENİN GELİŞTİRİLMESİ</b>	<b>STRATEJİK HEDEF 3.2:</b> Plan dönemi sonuna kadar kurumumuzun mali imkanlar dahilinde, alt yapı ve donanım ihtiyacını karşılamak.	1	Ders araç ve gereçler eksikliklerinin belirlenmesi ve giderilmesi için gerekli çalışmaların yürütülmesi,	Okul Tanıtım-Fiziki Yapı Ekibi
		2	Okulda internet erişiminin sorunsuz çalışmasının sağlanması, eksiklerin giderilmesinin sağlanması,	Okul Tanıtım-Fiziki Yapı Ekibi
		3	Sınıflarda bulunan akıllı tahtaların sorunsuz bir şekilde çalışmalarının sağlanması	Okul Tanıtım-Fiziki Yapı Ekibi
		4	Okul birimlerinin temizlik kontrollerinin düzenli olarak yapılması, gerekli ekiplerin kurulması,	Okul Tanıtım-Fiziki Yapı Ekibi
		5	İlk yardım dolabının oluşturulması/ zenginleştirilmesi,	Okul Tanıtım-Fiziki Yapı Ekibi
		6	Beyaz Bayrak projesine başvuru için gerekli çalışmaların yapılması,	Okul Tanıtım-Fiziki Yapı Ekibi
		7	Okul kantininin düzenli olarak denetlenmesi ve raporların hazırlanıp okul idaresine teslim edilmesi,	Okul Tanıtım-Fiziki Yapı Ekibi
		8	Okul birimlerine yapılması uygun görülen onarım ve tadilatlar için yerel yönetim ve STK'lardan işbirliğine girilerek talepte bulunulması,	Okul Tanıtım-Fiziki Yapı Ekibi

Tablo 37: Stratejik Plan Tema- Hedef ve Tedbir Tablosu(Kapasite SH-3-3)

TEMA	STRATEJİK HEDEF	No	STRATEJİLER/TEDBİRLER	SORUMLU BİRİM
<b>KURUMSAL KAPASİTENİN GELİŞTİRİLMESİ</b>	<b>STRATEJİK HEDEF 3.3:</b> Kendi öz değerlendirme ve denetimini yapan, toplumun eğitimden beklentilerini karşılayacak bir yönetim anlayışı ve kurum kültürü oluşturmak.	1	Okul personelinin SP eğitim çalışmalarına katılımının sağlanması,	Kaliteli Eğitim Ekibi
		2	Tüm personelinin katılımı sağlanarak okulun misyon ve vizyon temel değerlerinin belirlenmesi,	Kaliteli Eğitim Ekibi
		3	OGYE ekipleri tarafınca SP yıllık bazda faaliyet çalışma planlarının oluşturulması,	Kaliteli Eğitim Ekibi
		4	OGYE ekipleri tarafınca değerlendirme ve yıllık faaliyet raporlarının oluşturulması,	Kaliteli Eğitim Ekibi
		5	Yıllık bazda okulumuz SP planında yer alan gösterge oranları belirlenerek plan dönemi sonu hedefleriyle karşılaştırmaların yapılması,	Kaliteli Eğitim Ekibi
		6	Öğretmenler kurulu ve Şube öğretmenler kurulları toplantılarında alınan kararların uygulanabilirlik oranlarının tespit edilip raporlaştırılması,	Kaliteli Eğitim Ekibi
		7	Veli ve Okul Aile Birliği toplantılarına katılım oranları tespit edilerek katılım oranlarını artırma çalışmalarının yapılması,	Okul Tanıtım-Fiziki Yapı Ekibi
		8	Her eğitim öğretim yılında paydaşlara yönelik memnuniyet anketlerinin uygulanarak sonuçların değerlendirilmesi,	Okul Tanıtım-Fiziki Yapı Ekibi
		9	Okul öğrenci meclisinin etkin olarak faaliyet göstermesini sağlamak,	Okul Tanıtım-Fiziki Yapı Ekibi

**KAYNAKÇA:** Resmi Gazete, (2003). **Kamu Mali Yönetimi ve Kontrol Kanunu.** Kanun Numarası: 5018 Kabul Tarihi: 10/12/2003, Sayı: 25326, Yayımlandığı Düstur: Tertip: 5Cilt.