



TÜRKİYE  
YÜZYILI



TÜRKİYE CUMHURİYETİ'NİN YÜZÜNCÜ YILI

**T.C**  
**SÜRMENE KAYMAKAMLIĞI**  
**SÜRMENE ŞEHİT MUHAMMET YILDIZ**  
**ANADOLU İMAM HATİP LİSESİ MÜDÜRLÜĞÜ**



**2024-2028 STRATEJİK PLANI**



“Çalışmadan, yorulmadan, üretmeden, rahat yaşamak isteyen toplumlar, önce haysiyetlerini, sonra hürriyetlerini ve daha sonrada istiklal ve istikballerini kaybederler.”

# SUNUŞ

Dünyada baş döndürücü yenilik ve gelişmeler olmakta tüm insanlık gelişmeleri yakından takip etmekte, ayak uydurmaya, geri kalmamaya çalışmaktadır. Tüm alanlar da olduğu gibi “Eğitim” de bu gelişmelere ayak uydurmak zorundadır.

Eğitim ve Öğretim Milletlerin hayatında vazgeçilmez öneme sahiptir. Eğitimin kalitesi de bu anlamda kişileri ve toplumu doğrudan etkilemektedir. Milletlerin hayatının devam etmesinde ve varlığını etkin olarak sürdürebilmesinde Eğitim ve Öğretimin katkısını görmezden gelmek mümkün değildir.

Bu derece öneme sahip olan Eğitim ve Öğretimden istenilen verimi alabilmemiz için de elbette ki bu konuda hedeflerimizi belirlememiz ve bu hedefe varmamız için gerekli olan süreçleri çok iyi işletmemiz gerekmektedir. Bu anlamda Stratejik planın da önemi ortaya çıkmaktadır. Stratejik planla Eğitim Öğretim hizmetlerinde verimliliğin artırılması, kalitenin yükseltilmesi, fiziki ve ekipman kaynakları ile ilgili standartların yeniden düzenlenmesi, insan kaynaklarının geliştirilmesi, eğitimin niteliğinin ve öğrenci başarısının artırılması hedeflenmiştir. Bu hedefe ulaşmak için hazırlanmış olan Stratejik planın gerçekçi, uygulanabilir ve ölçülebilir olması ve mutlaka izlenip değerlendirilmesi esastır.

Okulumuza yapacağımız çalışmalar için Stratejik Planlama Ekibini oluşturduk. Hz. Mevlana'nın “Gündüz kandilini hazırlamayan karanlığa razı demektir.” sözünden yola çıkarak değişimin gerektirdiği yeni yapılanmaları okul programlarımıza katmak, yapacağımız çalışmalara yön ve hız vermek, önceliklerimizi tespit etmek ve okulumuzun gelişmesine yardımcı olmak için 2024-2028 Stratejik Planını hazırladık.

“Öğrenmeyi” öğrenmeye öncelik veren Sürmene Şehit Muhammet Yıldız İmam Hatip Lisesi; bu stratejik plan ve benzeri çalışmalarla, tüm çalışanlarının üstün gayreti ve halkımızın teveccühü ile Mili Eğitim'in amaçları doğrultusunda milli ve manevi değerleri benimseyen ve koruyan , “iyi vatandaş” ve “iyi insanlar” yetiştirmeye devam edecektir.

2024-2028 Stratejik Planının okulumuz için hayırlı olması dilekleriyle.

**Ahmet Ramazan ERDÖL**

**OKUL MÜDÜRÜ**



## OKUL/KURUM BİLGİLERİ

İli: TRABZON		İlçesi: SÜRMENE	
<b>Adres:</b>	Çamlıca Mahallesi Lise 2 Sokak No:26 Sürmene / TRABZON	<b>Coğrafi Konum (link)</b>	<a href="https://maps.app.goo.gl/DCN1ZP2GKainbNw8">https://maps.app.goo.gl/DCN1ZP2GKainbNw8</a>
<b>Telefon Numarası:</b>	0462 746 19 64	<b>Faks Numarası:</b>	0462 746 19 64
<b>e-Posta Adresi:</b>	204372@meb.k12.tr	<b>Web sayfası adresi:</b>	<a href="https://surmeneaihl.meb.k12.tr">https://surmeneaihl.meb.k12.tr</a>
<b>Kurum Kodu:</b>	204372	<b>Öğretim Şekli:</b>	Tam Gün

## İÇİNDEKİLER

SUNUŞ.....	3
OKUL/KURUM BİLGİLERİ.....	4
1. GİRİŞ VE STRATEJİK PLANIN HAZIRLIK SÜRECİ .....	8
1.1. Strateji Geliştirme Kurulu ve Stratejik Plan Ekibi .....	8
1.2. Planlama Süreci .....	8
2. DURUM ANALİZİ.....	10
2.1. Kurumsal Tarihçe .....	11
2.2. Uygulanmakta Olan Stratejik Planın Değerlendirilmesi .....	12
2.3. Yasal Yükümlülükler ve Mevzuat Analizi .....	12
2.4. Üst Politika Belgeleri Analizi .....	15
2.5. Faaliyet Alanları ile Ürün/Hizmetlerin Belirlenmesi.....	16
2.6. Paydaş Analizi .....	20
2.7. Okul/Kurum İçi Analiz .....	26
2.7.1. Teşkilat Yapısı.....	26
2.7.2. İnsan Kaynakları .....	28
2.7.3. Teknolojik Düzey .....	32
2.7.4. Mali Kaynaklar .....	33
2.7.5. İstatistik Veriler .....	34
2.8. Çevre Analizi (PESTLE).....	37
2.9. GZFT Analizi .....	38
2.9.1. Güçlü ve Zayıf Yönler .....	38
2.9.2. Fırsatlar ve Tehditler .....	38
3. GELECEĞE BAKIŞ.....	41
3.1. Misyonumuz.....	41
3.2. Vizyonumuz.....	41
3.3. Temel Değerler .....	42
4. AMAÇ, HEDEF VE PERFORMANS GÖSTERGESİ İLE STRATEJİLERİN BELİRLENMESİ .....	44
4.1. Amaçlar.....	44
4.2. Hedefler .....	45
4.3. Performans Göstergeleri.....	45
4.4. Stratejilerin Belirlenmesi .....	58
5.5. Maliyetlendirme.....	58
5. İZLEME VE DEĞERLENDİRME .....	61
EKLER .....	63

## TABLolar VE ŐEKİLLER

Tablo 1. Strateji Geliřtirme Kurulu ve Stratejik Plan Ekibi Tablosu .....	8
Tablo 2. Yasal Yüklümlülükler ve Mevzuat Analizi .....	13
Tablo 3. Üst Politika Belgeleri Analizi Tablosu .....	15
Tablo 4. Faaliyet Alanlar/Ürün ve Hizmetler Tablosu .....	16
Tablo 5. Paydař Tablosu .....	21
Tablo 6. Paydařların Sınıflandırılması.....	21
Tablo 7. Paydař-Ürün/Hizmet Matrisi.....	22
Tablo 8. Okul/Kurum İçi Analiz İçerik Tablosu.....	27
Tablo 9. Çalıřanların Görev Dağılımı.....	28
Tablo 10. İdari Personelin Hizmet Süresine İliřkin Bilgiler.....	29
Tablo 11. Öğretmenlerin Hizmet Süreleri (2024 Yılı İtibarıyla).....	29
Tablo 12. Kurumdaki Mevcut Hizmetli/ Memur Sayısı .....	29
Tablo 13. Yönetici Ve Öğretmen Durumu .....	30
Tablo 14. Norm Kadro Durumu.....	30
Tablo 15. Okul/kurum Rehberlik Hizmetleri.....	31
Tablo 16. Teknolojik Araç-Gereç Durumu.....	32
Tablo 17. Fiziki Mekan Durumu .....	32
Tablo 18. Kaynak Tablosu .....	33
Tablo 19. Harcama Kalemleri.....	33
Tablo 20. Gelir-Gider Tablosu.....	34
Tablo 21. Öğrenci Durumu .....	34
Tablo 22. Akademik Başarı .....	34
Tablo 23. Üniversite Yerleřen Öğrenci Sayısı.....	35
Tablo 24. Sosyal Faaliyetler .....	35
Tablo 25. Kültürel Faaliyetler.....	35
Tablo 26. Spor Kulübü Faaliyetleri .....	35
Tablo 27. Öğrenci Devam Durumu .....	36
Tablo 28. Okul Yerleřkesine İliřkin Bilgiler .....	36
Tablo 29. PESTLE Analiz Tablosu .....	37
Tablo 30. GZFT Listesi.....	39
Tablo 31. GZFT Stratejileri .....	39
Tablo 32. Amaç, Hedef, Gösterge ve Stratejilere İliřkin Kartlar.....	46
Tablo 33. Tahmini Maliyet Tablosu .....	59
Tablo 34.Hedef Kartı Sorumlulukları.....	63
Tablo 35. Hedef ve Strateji Sorumlulukları.....	64
<b>Őekil 1: Teřkilat Őeması .....</b>	<b>26</b>
<b>Őekil 2: Tema, hedef ve performans göstergeleri.....</b>	<b>44</b>
<b>Őekil 3: İzleme ve deęerlendirme süreci.....</b>	<b>61</b>

# 1.BÖLÜM

## GİRİŞ VE STRATEJİK PLANIN HAZIRLIK SÜRECİ

# 1. GİRİŞ VE STRATEJİK PLANIN HAZIRLIK SÜRECİ

## 1.1. Strateji Geliştirme Kurulu ve Stratejik Plan Ekibi

**Strateji Geliştirme Kurulu:** Okul müdürünün başkanlığında, bir okul müdür yardımcısı, bir öğretmen ve okul/aile birliği başkanı ile bir yönetim kurulu üyesi olmak üzere 5 kişiden oluşan üst kurul kurulmuştur.

**Stratejik Plan Ekibi:** Okul müdürü tarafından görevlendirilen ve üst kurul üyesi olmayan müdür yardımcısı başkanlığında, belirlenen öğretmenler ve gönüllü velilerden oluşturulmuştur.

**Tablo 1. Strateji Geliştirme Kurulu ve Stratejik Plan Ekibi Tablosu**

Strateji Geliştirme Kurulu Bilgileri		Stratejik Plan Ekibi Bilgileri	
Adı Soyadı	Ünvanı	Adı Soyadı	Ünvanı
Ahmet Ramazan ERDÖL	Okul Müdürü	Fatih DERYA	Müdür Yardımcısı
Süleyman USTA	Müdür Yardımcısı	Sıddık AKYASAN	Öğretmen
Sultan AYGÜNEŞ	Öğretmen	Kasım SARI	Öğretmen
Turan YAZICI	Okul Aile Birliği Başkanı	Şadımın SÖĞÜT İBRAHİMBAŞ	Öğretmen
Fatma ÖZDEMİR	Yönetim Kurulu Üyesi	İdris ŞENGÜN	Veli

## 1.2. Planlama Süreci

2024-2028 dönemi stratejik plan hazırlanma süreci Strateji Geliştirme Kurulu ve Stratejik Plan Ekibi'nin oluşturulması ile başlamıştır. Ekip tarafından oluşturulan çalışma takvimi kapsamında ilk aşamada durum analizi çalışmaları yapılmış ve durum analizi aşamasında, paydaşlarımızın plan sürecine aktif katılımını sağlamak üzere paydaş anketi, toplantı ve görüşmeler yapılmıştır. Durum analizinin ardından geleceğe yönelim bölümüne geçilerek okulumuzun amaç, hedef, gösterge ve stratejileri belirlenmiştir.



# **2. BÖLÜM**

## **DURUM ANALİZİ**

## 2. DURUM ANALİZİ

Stratejik planlama sürecinin ilk adımı olan durum analizi, okulumuzun “neredeyiz?” sorusuna cevap vermektedir. Okulumuzun geleceğe yönelik amaç, hedef ve stratejiler geliştirebilmesi için öncelikle mevcut durumda hangi kaynaklara sahip olduğu ya da hangi yönlerinin eksik olduğu ayrıca, okulumuzun kontrolü dışındaki olumlu ya da olumsuz gelişmelerin neler olduğu değerlendirilmiştir. Dolayısıyla bu analiz, okulumuzun kendisini ve çevresini daha iyi tanımasına yardımcı olacak ve stratejik planın sonraki aşamalarından daha sağlıklı sonuçlar elde edilmesini sağlayacaktır.

Durum analizi bölümünde, aşağıdaki hususlarla ilgili analiz ve değerlendirmeler yapılmıştır;

- *Kurumsal tarihçe*
- *Uygulanmakta olan planın değerlendirilmesi*
- *Mevzuat analizi*
- *Üst politika belgelerinin analizi*
- *Faaliyet alanları ile ürün ve hizmetlerin belirlenmesi*
- *Paydaş analizi*
- *Kuruluş içi analiz*
- *PESTLE analizi (Politik, ekonomik, sosyal, teknolojik, yasal ve çevresel analiz)*
- *Güçlü ve zayıf yönler ile fırsatlar ve tehditler (GZFT) analizi*

## 2.1. Kurumsal Tarihçe

Sürmene Şehit Muhammet Yıldız Anadolu İmam Hatip Lisesi Tarihçesi Sürmene İmam Hatip Lisesi eğitim ve öğretime 01.11.1977 tarihinde sadece ortaöğretim kısmı (Lise hariç) Diyanet Vakfına ait Müftülük binasının iki katında başladı. Okulumuzun ilk yılında 2 şube, 6 öğretmen ve 80 öğrenci mevcudu bulunuyordu. Üç yıl Müftülük binasında eğitim veren okulumuz 1980 – 1981 Eğitim öğretim yılında, büyük bir bölümü vatandaş katkısı ile yapılan ve daha sonra Milli Eğitim Bakanlığına devredilen şuan bulunduğu binaya taşındı. 01.11.1980 tarihinde de Lise kısmı eğitim öğretime başladı. Okulumuzda 1995 – 1996 Eğitim öğretim yılından itibaren 100 kişilik Devlet Parasız Yatılı uygulamasına geçilmiştir.

07.05.2009 tarihinden itibaren okulumuzun ismi; okulumuzun mezunlarından Mardin’de öğretmenlik yaparken şehit olan Muhammet YILDIZ’ın ismini alarak Sürmene Şehit Muhammet Yıldız İmam Hatip Lisesi olarak değişti. Okulumuz 2011-2012 Eğitim-Öğretim Yılı itibariyle Sürmene Şehit Muhammet Yıldız Anadolu İmam Hatip Lisesi olarak eğitim öğretime devam etmektedir.

2012-2013 eğitim öğretim yılında okulumuz bünyesinde imam hatip ortaokulu açılmıştır.2014-2015 eğitim öğretim yılı sonunda ortaokul bölümü okulumuzdan ayrılarak müstakil ortaokul olmuştur.

2023-2024 Eğitim –öğretim yılı itibariyle okulumuzda 12 derslik , 1 çok amaçlı salon , 1 kütüphane, 1 yemekhane , 1 BT sınıfı , 1 öğretmenler odası , 1 rehberlik servisi , 3 idari oda, 1 kantin, 1 erkek mescidi, 1 kız mescidi mevcuttur. Okulumuz bünyesindeki pansiyonda ise toplam 75 yatak kapasiteli 8 yatakhane , 1 belletmen odası, 1 ütü odası , 1 revir ile 4 etüt sınıfı mevcuttur.

## 2.2. Uygulanmakta Olan Stratejik Planın Değerlendirilmesi

Sürmene Şehit Muhammet Yıldız Anadolu İmam Hatip Lisesi 2019-2023 Stratejik Planı 2019 yılında yürürlüğe girmiştir. Stratejik Plan; hazırlık süreci, durum analizi, geleceğe bakış, maliyetlendirme ile izleme ve değerlendirme bölümlerinden oluşmaktadır. 2019- 2023 Stratejik Planı'nda 3 amaç, 5 hedef, 27 performans göstergesi bulunmaktadır. Okulumuz tarafından üretilen veri setlerine dayalı olarak söz konusu performans göstergeleri analiz edildiğinde, plan öncesi döneme göre ilerleme kaydeden, mevcut durumunu koruyan veya gerileme olduğu tespit edilen bazı performans göstergeleri olduğu belirlenmiştir.

Okulumuzun 2019-2023 Stratejik planında yer alan “Öğrencilerin uyum ve devamsızlık sorunlarını gideren etkin bir yönetim yapısı kurulacaktır” şeklinde ifade edilen Amaç 1 kapsamında bulunan 7 performans göstergesinde % 60 oranında hedefe ulaşılmıştır.

“Öğrencilerimizin gelişmiş dünyaya ayak uyduracak şekilde donanımlı bireyler olabilmesi için eğitim ve öğretimde kalite artırılabilecektir.” Şeklinde ifade edilen Amaç 2 kapsamında 9 performans göstergesi bulunmaktadır. Bu göstergelerden 2 göstergenin hedeften saptığı 1 göstergenin %45 oranında gerçekleştiği diğer göstergelerin ise % 100 gerçekleştiği görülmüştür.

Amaç 3 “Eğitim ve Öğretim faaliyetlerinin daha nitelikli olarak verilebilmesi için okulumuzun kurumsal kapasitesi güçlendirilecektir.” Şeklinde belirlenmiş olup bu amaç kapsamında 11 adet performans göstergesi yer almaktadır. Bu göstergelerden 5 göstergenin % 100 gerçekleştiği ,6 göstergenin de yaklaşık olarak % 80 oranında gerçekleştiği görülmüştür.

## 2.3.Yasal Yükümlülükler ve Mevzuat Analizi

Mevzuat analizinde okula görev ve sorumluluk yükleyen, okulun faaliyet alanını düzenleyen mevzuat gözden geçirilerek yasal yükümlülükler listesi oluşturulmuştur. Mevzuat analizinin çıktıları daha sonraki aşamada okulun faaliyet alanlarının ve misyon bildiriminin belirlenmesinde ve geleceğe bakışının oluşturulmasında ve gözden geçirilmesinde kullanılmıştır. Mevzuat analiziyle amaç ve hedeflerin sınırları çizilmiştir.

Okulun mevzuattan kaynaklanan yükümlülükleri, bu yükümlülüklerin mevzuatın hangi maddesine dayandığı ile bu yasal yükümlülüklerle ilişkin tespitler ve ihtiyaçlar mevzuat analizi sürecinde cevaplanması gereken sorular çerçevesinde ortaya konmuştur.

**Tablo 2. Yasal Yükümlülükler ve Mevzuat Analizi**

<b>YASAL YÜKÜMLÜLÜK</b>	<b>DAYANAK</b>
<ul style="list-style-type: none"><li>• Okulumuz “Dayanak” başlığı altında sıralanan Kanun, Kanun Hükmünde Kararname, Tüzük, Genelge ve Yönetmeliklerdeki ilgili hükümleri yerine getirmek</li><li>• “Eğitim-öğretim hizmetleri, insan kaynaklarının gelişimi, halkla ilişkiler, stratejik plan hazırlama, stratejik plan izleme- değerlendirme süreci iş ve işlemleri” faaliyetlerini yürütmek.</li><li>• Resmi kurum ve kuruluşlar, sivil toplum kuruluşları ve özel sektörle mevzuat hükümlerine aykırı olmamak ve faaliyet alanlarını kapsamak koşuluyla protokoller ve diğer iş birliği çalışmalarını yürütmek</li><li>• Ortaöğretim öğrencilerinin okula kayıt, sınıf geçme, devam-devamsızlık, sosyal sorumluluk çalışmaları vb. İş ve işlemleri</li></ul>	<ul style="list-style-type: none"><li>• T.C. Anayasası</li><li>• 1739 Sayılı Millî Eğitim Temel Kanunu</li><li>• 652 Sayılı MEB Teşkilat ve Görevleri Hakkındaki Kanun Hükmünde Kararname</li><li>• 222 Sayılı Millî Eğitim Temel Kanunu (Kabul No:5.1.1961, RG: 12.01.1961 /10705-Son Ek ve Değişiklikler: Kanun No: 12.11.2003/ 5002, RG: 21.11.2003/23.01.2008- 5728 ve ekli maddeleri</li><li>• 657 Sayılı Devlet Memurları Kanunu</li><li>• 5442 Sayılı İl İdaresi Kanunu</li><li>• 3308 Sayılı Mesleki Eğitim Kanunu</li><li>• 439 Sayılı Ek Ders Kanunu</li><li>• 4306 Sayılı Zorunlu İlköğretim ve Eğitim Kanunu</li><li>• 5018 sayılı Kamu Mali Yönetimi ve Kontrol Kanunu</li><li>• MEB Personel Mevzuat Bülteni</li><li>• Taşıma Yoluyla Eğitime Erişim Yönetmeliği</li><li>• MEB Millî Eğitim Müdürlükleri Yönetmeliği (22175 Sayılı RG Yayınlanan)</li><li>• Millî Eğitim Bakanlığı Rehberlik ve Psikolojik Danışma Hizmetleri Yönetmeliği</li><li>• 04.12.2012/202358 Sayı İl İlçe MEM’nün Teşkilatlanması 43 Nolu Genelge</li><li>• 26 Şubat 2018 tarihinde yayımlanan Kamu İdarelerinde Stratejik Planlamaya İlişkin Usul ve Esaslar Hakkındaki Yönetmelik</li><li>• Okul Öncesi Eğitim ve İlköğretim Kurumları Yönetmeliği</li><li>• Sosyal Etkinlikler Yönetmeliği</li><li>• MEB Eğitim Kurulları ve . Zümreleri Yönergesi</li></ul>

TESPİTLER	İHTİYAÇLAR
<ul style="list-style-type: none"><li>• Müdürlüğümüzün hizmetlerini mevzuattaki hükümlere uygun olarak yürütmektedir.</li><li>• Diğer kurumlarla iş birliği gerektiren çalışmalarda gerek tabi olduğumuz mevzuat gerekse diğer kurumların mevzuatları arasında uyumsuzluk ortaya çıkabilmektedir.</li><li>• Tabi olduğumuz mevzuatın kapsamı, Müdürlüğümüzün yetkilerini çeşitlendirmekle birlikte sınırlamaktadır.</li><li>• Kurumsal kültürümüz, mevzuatta sık yaşanan değişikliklere hazırlıklı olmasına rağmen öğrenci ve velilerimizden oluşan paydaşlarımız, yeni ve farklı çalışmalara uyuma direnç göstermektedir.</li><li>• Mevzuat itibarıyla öğrenci velilerinin eğitim faaliyetlerine müdahale alanını sınırlandıran herhangi bir mekanizma bulunmamaktadır.</li></ul>	<ul style="list-style-type: none"><li>• Diğer kurumlarla iş birliğinde, yetkilerinin genişletilmesi</li><li>• Mevzuat itibarıyla Okul Müdürlerinin yetkilerinin artırılması</li><li>• Eğitim uygulamaları konusunda ulusal düzeyde tanıtım çalışmaları yaparak öğrenci velilerinin bilgilendirilmesi</li><li>• Mevzuatta ihtiyaç duyulan değişikliklerde “yenileme” çalışmaları yerine “güncelleme” çalışmalarına yer verilmesi</li><li>• Öğrenci velilerine eğitim faaliyetlerine müdahale alanlarının sınırlandırılması için yasal tedbirlerin alınması</li><li>• Mevzuatın, çalışanların kendilerini güvende hissedebileceği şekilde yeniden düzenlenmesi</li></ul>

## 2.4. Üst Politika Belgeleri Analizi

Üst politika belgeleri;

- 12. Kalkınma Planı
- Cumhurbaşkanlığı Programı,
- Orta Vadeli Program,
- Cumhurbaşkanlığı Yıllık Programı,
- Millî Eğitim Bakanlığı Stratejik Planı,
- İl Millî Eğitim Müdürlüğü Stratejik Planı,
- İlçe Millî Eğitim Müdürlüğü Stratejik Planı ile
- Okul/kurumu ilgilendiren ulusal, bölgesel ve sektörel strateji eylem planlarını ifade eder.

Bu kapsamda oluşturulan Üst Politika Belgeleri ve analiz tablosu aşağıdaki şekilde oluşturulmuştur.

**Tablo 3. Üst Politika Belgeleri Analizi Tablosu**

Üst Politika Belgesi	İlgili Bölüm/Referans	Verilen Görevler/İhtiyaçlar
5018 sayılı Kamu Mali Yönetimi ve Kontrol Kanunu	9. Madde, 41. Madde	Kurum Faaliyetlerinde bütçenin etkin ve verimli kullanımı Stratejik Plan Hazırlama İzleme ve Değerlendirme Çalışmaları
30344 sayılı Kamu İdarelerinde Stratejik Plan Hazırlamaya İlişkin Usul ve Esaslar Hakkında Yönetmelik (26 Şubat 2018)	Tümü	5 yıllık hedefleri içeren Stratejik Plan hazırlanması
2023-2025 Orta Vadeli Program	Tümü	Bütçe çalışmaları
MEB 11. Kalkınma Planı Politikaları	Önerilen politikalar	Hedef ve stratejilerin belirlenmesi
MEB Kalite Çerçevesi	Tümü	Hedef ve stratejilerin belirlenmesi
MEB 2023 Bütçe Yılı Sunuşu	Tümü	Bütçe çalışmaları
Öğretmen Strateji Belgesi	Tümü	Hedef ve stratejilerin belirlenmesi
OECD 2023 Raporu	Türkiye verileri	Stratejilerin belirlenmesi
2022-2023 MEB İstatistikleri	Örgün Eğitim İstatistikleri	Hedef ve göstergelerin belirlenmesi
Kamu İdareleri İçin Stratejik Plan Hazırlama Kılavuzu (26 Şubat 2018)	Tümü	5 yıllık hedefleri içeren Stratejik Plan hazırlanması
2022/21 sayılı Genelge, 2024-2028 Stratejik Plan Hazırlık Çalışmaları (6 Ekim 2022)	Tümü	2024-2028 Stratejik Planının Hazırlanması
MEB 2024-2028 Stratejik Plan Hazırlık Programı (6 Ekim 2022)	Tümü	2024-2028 Stratejik Planı Hazırlama Takvimi
MEB 2024-2028 Stratejik Planı	Tümü	MEB Politikaları Konusunda Taşra Teşkilatına Rehberlik
Kamu İdarelerince Hazırlanacak Performans Programları Hakkında Yönetmelik	Tümü	5 yıllık kurumsal hedeflerin her bir mali yıl için ifade edilmesi
Kamu İdarelerince Hazırlanacak Faaliyet Raporu Hakkında Yönetmelik	Tümü	Her bir mali yıl için belirlenen hedeflerin gerçekleştirme durumlarının tespiti, raporlanması
Trabzon İl Millî Eğitim Müdürlüğü 2024-2028 Stratejik Planı	Tümü	Amaç, hedef, gösterge ve stratejilerin belirlenmesi
Sürmene İlçe Millî Eğitim Müdürlüğü 2024-2028 Stratejik Planı	Tümü	Amaç, hedef, gösterge ve stratejilerin belirlenmesi

## 2.5. Faaliyet Alanları ile Ürün/Hizmetlerin Belirlenmesi

2024–2028 Stratejik Plan hazırlık sürecinde okulumuzun faaliyet alanları ve hizmetlerinin belirlenmesine yönelik çalışmalar yapılmıştır. Mevzuat analizi çıktıları dolayısıyla görev ve sorumluluklar dikkate alınarak okulun sunduğu temel ürün ve hizmetler belirlenmiştir. Belirlenen ürün ve hizmetler Tablo 3’te belirtildiği gibi belirli faaliyet alanları altında gösterilmiştir.

**Tablo 4. Faaliyet Alanlar/Ürün ve Hizmetler Tablosu**

Faaliyet Alanı	Ürün/Hizmetler
<b>Eğitim- Öğretim Faaliyetleri</b>	<ul style="list-style-type: none"><li>• Kayıt işlemleri</li><li>• Ders ve seçmeli ders işlemleri</li><li>• Nakil ve geçiş işlemleri</li><li>• Kontenjan belirleme</li><li>• Açık İmam Hatip Lise İş ve İşlemleri</li><li>• Alan ve dala geçiş işlemleri</li><li>• Devam devamsızlık ve ilişik kesme işlemleri</li><li>• Yazılı ve uygulamalı sınavlar</li><li>• Sınav analizleri</li><li>• Yüz yüze eğitim çalışmaları</li><li>• Proje ve performans çalışmaları</li><li>• Sosyal etkinlik çalışmaları</li><li>• Sosyal sorumluluk programı kapsamındaki çalışmalar</li><li>• Sorumluluk, sınıf geçme ve sınıf tekrarı işlemleri</li><li>• Mezuniyet ve okul birinciliği işlemleri</li><li>• Belge, defter, çizelge ve form işlemleri</li><li>• Arşiv işlemleri</li><li>• Öğretmenler kurulu çalışmaları</li><li>• Zümre öğretmenler kurulu çalışmaları</li><li>• Şube öğretmenler kurulu çalışmaları</li><li>• Zümre başkanları kurulu çalışmaları</li><li>• Kaynaştırma/Bütünleştirme yoluyla eğitim uygulamaları</li><li>• e-Portfolyo çalışmaları</li><li>• Destekleme ve yetiştirme kursları</li><li>• Haftalık sınıf/öğretmen ders programı</li><li>• Ders kitapları seçimi</li><li>• Eğitim ve öğretim materyalleri hazırlanması çalışmaları</li></ul>
<b>Rehberlik Faaliyetleri</b>	<ul style="list-style-type: none"><li>• Eğitim-Öğretim Yılı Başı, Süresince ve Sonunda Yapılacak PDR Hizmetleri</li><li>• Eğitsel, Mesleki ve Kişisel Rehberlik Alanlarında Yürütülecek PDR Hizmetleri</li><li>• Psikososyal Müdahale Hizmetleri Kapsamında Risk Gruplarına Yönelik Hizmetler</li><li>• Adli Makamlarca Danışmanlık ve Eğitim Tedbir Kararı Verilen Öğrenciler İle Yürütülecek PDR Hizmetleri;</li><li>• RAM PDR Hizmetleri Bölümüne Öğrenci Yönlendirme</li><li>• Özel Eğitime İhtiyacı Olan ya da Olduğu Düşünülen Bireyler Yönlendirme Süreçleri, Kaynaştırma öğrencilerine yönelik uygulamalar ve BEP hazırlama</li><li>• Öğrencilerin şiddetten korunması amacıyla okul merkezli temel önleme çalışmaları</li><li>• Okulda güvenli ortamın sağlanmasına yönelik koruyucu ve önleyici çalışmalar</li></ul>



<p><b>Sosyal Faaliyetler</b></p>	<ul style="list-style-type: none"> <li>• Yarışmalar</li> <li>• Geziler</li> <li>• Sergiler</li> <li>• Çevre eğitimi</li> <li>• Mezuniyet töreni</li> <li>• Mezunlar buluşması pırlav günü</li> <li>• Şiir dinletisi</li> <li>• Kermes</li> <li>• Proje hazırlama</li> <li>• Okul ve alan tanıtım günü</li> <li>• Tiyatro</li> <li>• Konferans</li> <li>• Turnuva</li> <li>• Kurum ziyaretleri</li> <li>• İmza günü</li> </ul>
<p><b>Sportif Faaliyetler</b></p>	<ul style="list-style-type: none"> <li>• Futbol</li> <li>• Basketbol</li> <li>• Voleybol</li> <li>• Badminton</li> <li>• Futsal</li> <li>• Masa Tenisi</li> <li>• Dart</li> <li>• Bilek Güreşi</li> </ul>
<p><b>Kültürel Ve Sanatsal Faaliyetler</b></p>	<ul style="list-style-type: none"> <li>• Tiyatro çalışmaları</li> <li>• Müzik çalışmaları</li> <li>• Görsel sanatlar çalışmaları</li> <li>• Fotoğrafçılık</li> <li>• Tarihi ve Kültürel Geziler</li> <li>• Bilgisayar</li> <li>• Sanal müze</li> </ul>
<p><b>İnsan Kaynakları Faaliyetleri (Mesleki Gelişim Faaliyetleri, Personel Etkinlikleri...)</b></p>	<ul style="list-style-type: none"> <li>• İş Sağlığı ve Güvenliği Eğitimi</li> <li>• İlk Yardım Eğitimi Kursu</li> <li>• Adaylık Eğitimleri</li> <li>• Bağımlılıkla Mücadele Semineri</li> <li>• Mesleki ve Bireysel Gelişim Eğitimleri</li> <li>• Kapsayıcı Eğitim Yöneticilerin Eğitimi Kursu</li> <li>• FATİH Projesi Etkileşimli Sınıf Yönetimi Kursu</li> <li>• Başöğretmenlik Eğitim Programı Semineri</li> <li>• Uzman öğretmenlik Eğitim Programı Semineri</li> <li>• Doküman Yönetim Sistemi Kullanıcı Eğitim Semineri</li> <li>• Proje Hazırlama Yöntem ve Uygulamaları Kursu</li> </ul>
<p><b>Okul Aile Birliği Faaliyetleri</b></p>	<ul style="list-style-type: none"> <li>• Öğrencilerin, Türk millî eğitiminin genel ve özel amaçları ile temel ilkeleri ve millî manevi değerler doğrultusunda yetiştirilmeleri için okul yönetimi, öğretmenler, veliler ve ailelerle iş birliğini geliştirme.</li> <li>• Okulun amaç ve hedeflerinin gerçekleştirilmesine, eğitimde kalite ve başarı için okulun stratejik plan çalışmalarına ve uygulamasına destek olmak, eğitimde fırsat eşitliğine imkân vermek ve öğretmenler kurulunca alınan kararların uygulanmasını desteklemek amacıyla velilerle iş birliğini geliştirme.</li> <li>• Öğrencilerin başarısını artırmak amacıyla okul yönetimince planlanan kurs, sınav, seminer, müzik, tiyatro, spor, sanat, gezi, kermes ve benzeri eğitim faaliyetlerinin</li> </ul>

	<p>düzenlenmesine katkı sağlama.</p> <ul style="list-style-type: none"> <li>• Okul yönetimiyle iş birliği yaparak eğitim ve öğretim faaliyetleri dışındaki zamanlarda okulun derslik, spor salonu, kütüphane, laboratuvar ve atölyeleri gibi eğitim ortamlarının değerlendirilmesine katkı sağlama.</li> <li>• Okulun ihtiyaçlarını karşılamak için mal ve hizmet satın almak, bu hizmetlere ilişkin sosyal güvenlik primi, vergi ve benzeri ödemelerin yapılması.</li> <li>• Millî bayramlar, belirli gün ve haftalar ile kültürel yarışmaların düzenlenmesi giderlerine katkı sağlama.</li> <li>• Okula yapılan ayni ve nakdî bağışları kabul ederek kayıtlarını tutmak, sosyal, kültürel etkinlikler ve kampanyalar düzenlemek, şartlı bağışları amacına uygun olarak kullanmak.</li> <li>• Kantin ve benzeri yerleri işletirmek veya işletmek.</li> <li>• Okul yönetimi ile iş birliği yaparak, imkânları yeterli olmayan öğrencilere maddi ve manevi destek sağlamak, aynı amaçla kardeş okullara ve mücbir sebep hallerinde de ihtiyacı olan okullara katkıda bulunma.</li> <li>• Eğitim ve öğretimle ilgili kurumlar ve sivil toplum kuruluşlarıyla iş birliği yapmak.</li> <li>• Eğitim ve öğretimi geliştirmek amacıyla oluşturulan çalışma komisyonlarına katkı sağlamak.</li> <li>• Ulusal ve uluslararası projelere katılmak ve proje amaçlarının gerçekleşmesine katkıda bulunmak.</li> <li>• Eğitim ve öğretimle ilgili diğer etkinliklere destek olmak.</li> </ul>
<p><b>Öğrencilere Yönelik Faaliyetler</b></p>	<ul style="list-style-type: none"> <li>• Öğrenci Tanıma Çalışmaları</li> <li>• Bireysel ve Grup Görüşmeleri</li> <li>• Oryantasyon Çalışmaları</li> <li>• Sosyal Beceri Çalışmaları</li> <li>• Akademik Destek Çalışmaları</li> <li>• Bireyselleştirilmiş Eğitim Çalışmaları</li> <li>• Disiplinler Arası Çalışmalar</li> <li>• Mesleki Rehberlik Çalışmaları</li> <li>• Sosyal etkinlik çalışmaları</li> <li>• Sosyal sorumluluk programı kapsamındaki çalışmalar</li> <li>• Sınıf Sunumları</li> </ul>
<p><b>Ölçme Değerlendirme Faaliyetleri</b></p>	<p>Öğrencilerin başarısı; öğretim programı öğrenme kazanımları esas alınarak dersin özelliğine:</p> <ul style="list-style-type: none"> <li>• Yazılı sınavlar,</li> <li>• Uygulamalı sınavlar,</li> <li>• Performans çalışmaları</li> <li>• Projeler</li> <li>• İşletmelerde beceri eğitimi/staj</li> </ul> <p>Öğrencilerin durumunu belirlemeye yönelik faaliyetler:</p> <ul style="list-style-type: none"> <li>• Ders ve etkinliklere katılım</li> <li>• Performans çalışmaları</li> </ul> <p>Öğrencilerin başarısının belirlenmesinde:</p> <ul style="list-style-type: none"> <li>• Eleştirel ve yaratıcı düşünme</li> <li>• Araştırma, sorgulama,</li> <li>• Problem çözme ve benzeri becerileri ölçen araç ve yöntemlere önem verilir.</li> </ul> <p>Öğrencilerin başarısının ölçülmesinde:</p> <ul style="list-style-type: none"> <li>• Geçerlik, güvenilirlik ve kullanılabilirlik özellikleri açısından uygun ölçme araçları kullanılır.</li> <li>• Ölçme aracının özelliğine göre cevap anahtarı, dereceli puanlama anahtarı ya da kontrol listeleri hazırlanır ve kullanılır.</li> </ul> <p>Kaynaştırma/Bütünleştirme yoluyla eğitim ve öğretimlerine devam eden öğrencilere yönelik ölçme değerlendirmede:</p> <ul style="list-style-type: none"> <li>• Bireyselleştirilmiş Eğitim Programı (BEP) esas alınır.</li> </ul>

	<ul style="list-style-type: none"> <li>• Yazılı sınavlar; gerektiğinde okul, eğitim bölgesi, ilçe, il ve ülke genelinde ortak sınavlar şeklinde yapılabilir.</li> </ul>
<b>Öğrenme Ortamlarına Yönelik Faaliyetler</b>	<ul style="list-style-type: none"> <li>• Modüler bireysel öğrenme</li> <li>• Tam öğrenme</li> <li>• Aktif öğrenme</li> <li>• Pratik yapma ve geri bildirim</li> <li>• İşbirlikli öğrenme</li> <li>• Karma öğrenme</li> <li>• Oyunlaştırma</li> <li>• Eğitim Teknolojisi</li> <li>• Etkileşim ve İşbirliği</li> <li>• Öğrenci Merkezlilik</li> <li>• Problem Çözme ve Eleştirel Düşünme</li> <li>• Esneklik ve Uygunluk</li> <li>• Değerlendirme ve Geribildirim</li> </ul>
<b>Ders Dışı Faaliyetler</b>	<p>Formal Eğitimi Tamamlayan Etkinlikler</p> <ul style="list-style-type: none"> <li>• Ev Ödevleri ve Projeler</li> <li>• Bilgisayar Destekli Etkinlikler</li> <li>• Yetiştirme Kursları</li> <li>• Sınavlara Hazırlık Çalışmaları</li> <li>• Belirli Gün ve Haftaların Kutlanması</li> <li>• Çevre-Okul Gezileri</li> </ul> <p>Ders Dışı Sosyal Etkinlikler</p> <ul style="list-style-type: none"> <li>• Sportif Etkinlikler</li> <li>• Sanatsal Etkinlikler</li> <li>• Kültürel Etkinlikler</li> <li>• Toplantılar</li> <li>• Törenler</li> <li>• Rehberlik ve Psikolojik Danışma Hizmetleri</li> <li>• Öğrenci Kulüpleri</li> </ul>

## 2.6. Paydaş Analizi

Paydaş analizi katılımcılığı sağlamanın en önemli aracıdır. İdarenin etkileşim içerisinde olduğu tarafların stratejik planla ilgili görüşlerin dikkate alınması, okul/kurum hizmetlerinden yararlananların ihtiyaçları doğrultusunda şekillendirilmesi ile stratejik planın paydaşlar tarafından sahiplenilmesini ve başarı düzeyinin artırılmasını sağlar. Eğitim açısından paydaş, bir okulun ürün ve hizmetleriyle ilgisi olan, okuldan doğrudan veya dolaylı, olumlu ya da olumsuz yönde etkilenen veya okulu etkileyen tüm tarafları içerir. Her bir paydaşın rolü okulun gelişimi için çok önemlidir. Başarılı bir okulun en hayati bileşeni, tüm paydaşların olumlu katılımıdır. Paydaşlar iç paydaşlar ve dış paydaşlar olarak sınıflandırılır.

**İç paydaşlar**, okulda gerçekleşen her faaliyetten doğrudan etkilenen veya bir faaliyeti iletme/yavaşlatma etkisine sahip olanlardır. Okulun bir parçası olan bireyleri ifade eder. Okul müdürü, müdür yardımcıları, öğretmenler, öğrenciler, destek personeli ve okul aile birliği üyeleri iç paydaşlara örnek olarak verilebilir.

**Dış paydaşlar**, okulun bir parçası olmayan ancak okulda gerçekleşen her faaliyetten dolaylı olarak etkilenen, bağlı/ilişkili/ilgili kişi, grup ya da kurumları ifade eder. Okulun dış paydaşları; veliler, il ve ilçe millî eğitim müdürlükleri, Valilik, kamu kurum ve kuruluşları, muhtarlar, sivil toplum ve özel sektör kuruluşları vb. olarak sıralanabilir.

Okulda, tüm paydaşların katılım fırsatlarına sahip olması önemlidir. Bunun için anahtar fırsat, onları stratejik planlama sürecine dâhil etmektir. Bu süreçte paydaşların görüşlerinin alınması ve değerlendirilmesi çok önemlidir.

Yapılan değerlendirmeler; ihtiyaç ve beklentilerin belirlenerek daha anlaşılır hâle gelmesi; iletişim kanallarının açık tutulması, paydaşlara sürecin bir parçası olduklarını hissettirerek onların okulun misyonlarını daha iyi uygulamasına faydalı olur.

**Tablo 5. Paydaş Tablosu**

Paydaş Adı	İç Paydaş	Dış Paydaş
Trabzon İl Milli Eğitim Müdürlüğü		√
Sürmene Kaymakamlığı		√
Sürmene İlçe Milli Eğitim Müdürlüğü		√
Okul Müdürümüz	√	
Öğretmenlerimiz	√	
Öğrencilerimiz	√	
Velilerimiz		√
Personelimiz	√	
İlçe Müftülüğü		√
İlçe Emniyet Amirliği		√
İlçe Toplum Sağlığı Merkezi		√
Diğer Eğitim Kurumları		√
Özel Sektör		√
Sivil Toplum Kuruluşları		√
İlçe Belediye Başkanlığı		√
Diğer Kurum ve Kuruluşlar		√

**Tablo 6. Paydaşların Sınıflandırılması**

Paydaş Adı	İç Paydaş	Dış Paydaş	Önem Derecesi	Etki Derecesi	Önceliği
Trabzon İl Milli Eğitim Müdürlüğü		√	5	5	5
Sürmene Kaymakamlığı		√	5	5	5
Sürmene İlçe Milli Eğitim Müdürlüğü		√	5	5	5
Okul Müdürümüz	√		5	5	5
Öğretmenlerimiz	√		5	5	5
Öğrencilerimiz	√		5	5	5
Velilerimiz		√	5	5	5
Personelimiz	√		5	5	5
Okul Aile Birliği		√	4	4	4
İlçe Emniyet Müdürlüğü		√	3	3	3
İlçe Toplum Sağlığı Merkezi		√	3	3	3
Taşınmalı Eğitim Görevlileri		√	3	3	3
Diğer Eğitim Kurumları		√	2	2	2
Özel Sektör		√	2	2	2
Sivil Toplum Kuruluşları		√	2	2	2
İlçe Belediye Başkanlığı		√	3	3	3
Diğer Kurum ve Kuruluşlar		√	2	2	2
Önem Derecesi: 1, 2, 3 gözet; 4,5 birlikte çalış					
Etki Derecesi: 1, 2, 3 İzle; 4, 5 bilgilendir					
Önceliği: 5=Tam; 4=Çok; 3=Orta; 2=Az; 1=Hiç					

**Tablo 7. Paydaş-Ürün/Hizmet Matrisi**

	Ürün/Hizmet Numarası	İ MEM	Kaymakamlık	İlçe MEM	Okul Müdür-ümüz	Öğretmenler	Öğrenciler	Veliler	Personel	Okul Aile Birliği	İlçe Emniyet Amirliği	İlçe Toplum Sağlığı Merkezi	Taşınmaz Eğitim Görevlileri	Diğer Eğitim Kurumları	Özel Sektör	Sivil Toplum Kuruluşları	İlçe Belediye Başkanlığı	Diğer Kurum ve Kuruluşlar	
<b>A -Eğitim Öğretim Faaliyetleri</b>	1			√	√	√	√												
	2				√	√	√												
	3				√	√	√	√											
	4			√	√	√	√												
	5		√	√	√	√	√	√										√	
	6				√	√	√	√											
	7				√	√	√	√											
	8				√	√	√	√											
<b>B-Strateji Geliştirme, Ar-Ge Faaliyetleri</b>	1			√	√	√			√										
	2			√	√	√													
	3				√	√													
	4				√	√													
	5				√	√													
	6				√	√													
<b>C-İnsan Kaynakları Gelişimi</b>	1	√	√	√	√	√			√										
	2	√	√	√	√	√			√										
	3	√	√	√	√	√			√										
<b>D-Fiziki ve Mali Destek</b>	1			√	√	√	√		√		√								
	2			√	√	√	√												
	3			√	√	√			√										
	4			√	√	√	√		√										
	5			√	√	√	√		√		√	√						√	
	6			√	√	√			√										
	7			√	√	√			√										
	8			√	√	√	√		√		√	√							
<b>E-Denetim ve Rehberlik</b>	1	√	√	√	√	√			√										
	2	√	√	√	√	√													
	3	√	√	√	√	√			√										
<b>F-Halkla İlişkiler</b>	1			√	√	√		√											
	2	√	√	√	√	√													
	3			√	√	√		√		√									
	4				√	√	√	√											

## Öğrenci Anketi

NO	ÖĞRENCİLER İÇİN KONU BAŞLIKLARI	Kesinlikle Katılıyorum		Katılıyorum		Kararsızım		Katılmıyorum		Kesinlikle Katılmıyorum	
		%	%	%	%	%	%	%	%	%	%
01-	Okulda kendimi güvende hissediyorum.	%42,1	%39,4	%12,1	%4,1	%2,3					
02-	Okul temiz ve hijyeniktir.	%28,9	%50,2	%7,9	%10,7	%2,3					
03-	Okulun fiziki koşullarını yeterlidir.	%18,5	%40,6	%20	%15,7	%5,2					
04-	Okul, yeni kabul edilen öğrencilere uygun desteği sağlar.	%34,2	%55,3	%5,3	%2,6	%2,6					
05-	Farklı kültürlerden gelen öğrencilerin bu okulda memnuniyetle karşılanacağını düşünüyorum.	%34,2	%50,1	%13,1	%0	%2,6					
06-	Öğretmenlerime ihtiyaç duyduğumda kolaylıkla görüşebilirim.	%44,7	%47,4	%7,9	%0	%0					
07-	Okul müdürüne ihtiyaç duyduğumda kolaylıkla görüşebilirim.	%21,1	%36,7	%13,3	%7,9	%21					
08-	Okul rehberlik servisinden ihtiyaçlarım doğrultusunda faydalanabiliyorum.	%60,4	%26,3	%13,3	%0	%0					
09-	Okul kişisel hedefler belirlememde ve bu hedeflere ulaşmamda yeterli rehberlik ediyor.	%47,4	%28,9	%15,8	%7,9	%0					
10-	Okulumda yer almam için birçok fırsat var.	%39,4	%31,6	%13,3	%10,5	%5,2					
11-	Okul bana yeterli ders dışı etkinlik olanakları sunuyor.	%28,9	%28,9	%15,8	%13,2	%13,2					
12-	Okul kulüpleri amacına uygun şekilde gelişimime katkı sağlıyor.	%36,8	%18,4	%21,1	%13,2	%10,5					
13-	Öğretmenlerim sınıfta adil kurallara sahipler ve tarafsızlar.	%28,9	%47,4	%10,6	%7,9	%5,2					
14-	Öğretmenlerim beni daha iyi performans göstermem için teşvik ediyor.	%36,8	%44,7	%13,3	%0	%5,2					
15-	Öğretmenlerim derslerin işlenişinde farklı ve ilgi çekici yöntemler kullanır.	%36,8	%31,7	%18,4	%7,9	%5,2					
16-	Sınav ve ödevlerin beni değerlendirmek için adil ve yeterli olduğunu düşünüyorum.	%26,2	%50,1	%13,3	%5,2	%5,2					
17-	Okulda düzenlene sanatsal ve kültürel faaliyetler yeterlidir.	%34,3	%26,3	%15,8	%5,2	%18,4					
18-	Okulda öğrencilerin görüşleri dikkate alınır.	%34,2	%28,9	%15,8	%5,2	%15,9					
19-	Okul kantininde yeterli ve sağlıklı yiyecekler var.	%36,8	%34,4	%18,4	%5,2	%5,2					
20-	DYK'leri yeterli buluyorum.	%26,3	%42,2	%18,4	%5,2	%7,9					

## Veli Anketi

NO	VELİLER İÇİN KONU BAŞLIKLARI	Kesinlikle Katılıyorum	Katılıyorum	Kararsızım	Katılmıyorum	Kesinlikle Katılmıyorum
01-	Okulun misyonu ve vizyonunu tam olarak anlıyorum.	%25	%55	%20	%0	%0
02-	Okulda eğitim ve yönetim kalitesi sürekli olarak gelişiyor.	%25	%55	%20	%0	%0
03-	Okul temiz ve hijyeniktir.	%40	%45	%10	%5	%0
04-	Okul, öğrencilerin ve personelin güvenliğini sağlamak için uygun güvenlik önlemleri alır.	%30	%35	%35	%0	%0
05-	Okul, yeni kabul edilen öğrencilere uygun desteği sağlar.	%35	%50	%15	%0	%0
06-	Okul, çocuğumun okumaya olan ilgisini geliştirmesine yardımcı olabilir.	%25	%55	%20	%0	%0
07-	Okul çocuğumun öğrenme ilgisini güçlendiriyor.	%25	%55	%20	%0	%0
08-	Okul çocuğumun ahlaki gelişimini teşvik edebilir.	%30	%55	%5	%10	%0
09-	Okulda kullanılan değerlendirme yöntemleri çocuğumun gelişimini tüm yönleriyle anlamama yardımcı oluyor.	%25	%50	%20	%5	%0
10-	Okul, çocuğumun öğrenme performansı ve gelişimi hakkında beni iyi bilgilendiriyor.	%40	%30	%25	%5	%0
11-	Okul çocuğuma duygusal rahatsızlık ve öğrenme güçlükleri ile karşılaştığımda yeterli desteği ve rehberlik sağlar.	%20	%65	%10	%5	%0
12-	Öğretmenlerin benimle iletişim kurma yöntemlerinden memnunum.	%55	%20	%15	%10	%0
13-	Herhangi bir problem durumunda müdür endişelerime cevap veriyor.	%40	%25	%20	%5	%10
14-	Okulda, velilerin ihtiyaçlarına uygun eğitim faaliyetleri düzenlenir.	%35	%30	%25	%10	%0
15-	Okul, çocukların gelişimini desteklemek için velilerle iyi bir ilişki kurar.	%25	%40	%30	%5	%0
16-	Okul, aktif veli katılımını teşvik eder.	%30	%45	%20	%0	%5
17-	Okulun veli etkinliklerine aktif olarak katılırım.	%20	%45	%10	%25	%0
18-	Bir veli olarak okula aidiyet hissediyorum.	%30	%45	%15	%10	%0
19-	Çocuğumun ev ödevlerini tamamlamasını sağlarım.	%45	%55	%0	%0	%0
20-	Çocuğumu okumaya teşvik ederim.	%70	%30	%0	%0	%0
21-	Çocuğumun her gün okula gitmesini sağlarım.	%70	%30	%0	%0	%0
22-	Çocuğumun eğitiminde aktif bir ortağım.	%50	%50	%0	%0	%0



## Öğretmen Anketi

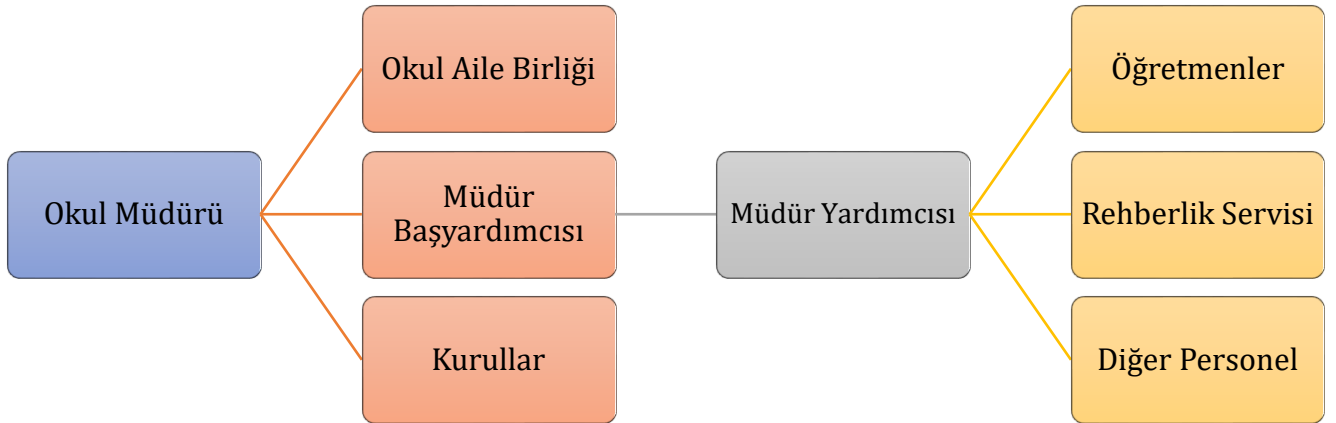
NO	ÖĞRETMENLER İÇİN KONU BAŞLIKLARI	Kesinlikle Katılıyorum	Katılıyorum	Kararsızım	Katılmıyorum	Kesinlikle Katılmıyorum
01-	Okulun misyonu ve vizyonunu tam olarak anlıyorum.	%72,2	%11,1	%11,1	%27,6	%0
02-	Okulda eğitim ve yönetim kalitesi sürekli olarak geliyor.	%38,9	%33,3	%16,8	%5,5	%5,5
03-	Okul temiz ve hijyeniktir.	%83,4	%16,6	%0	%0	%0
04-	Okul, öğrencilerin ve personelin güvenliğini sağlamak için uygun güvenlik önlemleri alır.	%61,1	%16,7	%16,7	%5,5	%0
05-	Okul, yeni kabul edilen öğrencilere uygun desteği sağlar.	%72,3	%27,7	%0	%0	%0
06-	Okulumuz mesleki yeterliliğimi geliştirmek için eğitim fırsatları sunuyor.	%27,8	%44,5	%22,2	%0	%5,5
07-	Okul yönetimimiz öğretmenleri etkin bir şekilde yönlendirir.	%27,9	%50	%11,1	%5,5	%5,5
08-	Okulumuz, öğrencilerin öğrenme ilgisini uyandıracak bir öğrenme ortamı oluşturmuştur.	%38,9	%33,3	%16,7	%5,5	%5,5
09-	Etkili bir öğretmen olmak için ihtiyaç duyduğum kaynaklara erişimim var.	%44,5	%38,9	%5,5	%11,1	%0
10-	Bana sunulan kaynakları kullanmak için gerekli eğitime sahibim.	%61,2	%33,3	%5,5	%0	%0
11-	Okulumuzun, farklı ihtiyaçları olan öğrencileri desteklemek için etkin bir politikası vardır.	%38,9	%44,5	%5,5	%5,5	%5,5
12-	Okulumuz müfredat uygulamasını etkin bir şekilde izler.	%66,7	%33,3	%0	%0	%0
13-	Okulumuz, velilere uygun etkinlikler düzenlemektedir.	%44,5	%38,9	%11,1	%5,5	%0
14-	Diğer öğretmenlerle iş birliği yaparım.	%83,4	%16,6	%0	%0	%0
15-	Okul personeli arasında dostane bir ilişki sürdürülür.	%77,8	%22,2	%0	%0	%0
16-	Takım ruhumuz ve moralimiz yüksek.	%72,3	%22,2	5,5	%0	%0
17-	Okulumuza aidiyet hissediyorum.	%77,8	%22,2	%0	%0	%0

## 2.7. Okul/Kurum İçi Analiz

Kuruluş içi analiz; insan kaynaklarının yetkinlik düzeyi, kurum kültürü, teknoloji ve bilişim altyapısı, fiziki ve mali kaynaklara ilişkin analizlerin yapılarak okul/kurumun mevcut kapasitesinin değerlendirilmesidir. Ayrıca, bu bölümde okul/kurumun teşkilat şemasına da yer verilir.

Etkili bir okul içi analiz süreci; okul kaynaklarını, varlıklarını, özelliklerini, yeterliliklerini, yeteneklerini, fırsat alanlarını ve başarısızlıklarını belirlemek için okulun içinde etkileşime giren tüm bileşenlerinin değerlendirildiği bir süreçtir. Okul içi analiz sürecinde yararlanılabilecek farklı araçlar vardır. Her bir aracın analiz sürecinin bir dışlisi olarak sunacağı katkı değerlidir. Örneğin, insan kaynakları verileri eğitim planlaması ya da iş değerlendirmeleri gibi alanlarda yapılacak analizlere katkı sağlayacaktır. Ne kadar fazla araçtan faydalanılırsa okul/kurumun durumuna dair o kadar net bir tablo çizilmiş olacaktır. Okul/kurumların okul/kurum içi analiz sürecinde kullanabilecekleri araçlar, içerikleri ve nasıl erişim sağlayabileceklerine dair bilgiler Tablo 8’de verilmiştir.

### 2.7.1. Teşkilat Yapısı



Şekil 1: Teşkilat Şeması

**Tablo 8.Okul/Kurum İçi Analiz İçerik Tablosu**

<b>Okul/Kurum İçi</b>	<b>Analiz İçerik Tablosu</b>
Öğrenci sayıları	Sınıf kademeleri, meslek alan dalları, kaynaştırma öğrencileri, yabancı uyruklu öğrenciler gibi demografik özelliklere dair detaylı sınıflandırmaları kapsamalıdır. e-Okul kayıtları kullanılarak hazırlanabilir.
Akademik başarı verileri	e-Okul kayıtları kullanılarak erişim sağlanabilir.
Sosyal-kültürel-bilimsel ve sportif başarı verileri	Belirtilen alanlarda yarışma ödülleri ya da lisansları olan öğrencilere dair sayısal verileri kapsamalıdır.
Öğrenme stilleri envanteri	Okul rehberlik servisi tarafından uygulanmaktadır.
Devam-devamsızlık verileri	e-Okul kayıtları kullanılarak erişim sağlanabilir. Aynı zamanda okul rehberlik servisi tarafından devamsızlık nedenleri anketi uygulanarak detaylı bir analiz gerçekleştirilmesi önerilmektedir.
Okul disiplinini etkileyen faktörler anketi	Okul rehberlik servisi tarafından uygulanmaktadır.
İnsan kaynakları verileri	İdareci, öğretmen ve destek personeline dair sayısal veriler, lisans ya da yüksek lisans programlarından mezuniyet durumlarını da kapsamalıdır.
Öğretmenlerin hizmet içi eğitime katılma oranları	MEBBİS verileri kullanılarak erişim sağlanabilir.
Öğrenme ortamı verileri	Okulun fiziki yapısına (ana ve ek binalar, kapalı spor salonu vb.) ve öğrenme ortamlarına (sınıf sayısı, laboratuvar ve kütüphane vb.) dair verileri içermelidir.
Okul/kurum ortamını değerlendirme anketi	Okul rehberlik servisi tarafından uygulanmaktadır.

## 2.7.2. İnsan Kaynakları

Okul/kurumun hedefleriyle uyumlu, kurumsal ve bireysel performans için kritik olan bilgi, beceri ve tutumların tümünü kapsamalıdır. Personele ilişkin nicel veriler ile personelin sahip olduğu niteliklerin analizi yapılmalıdır.

Okul/kurumda çalışanlar ve görevleri belirlenir. Ayrıca;

**Tablo 9. Çalışanların Görev Dağılımı**

Çalışanın Ünvanı	Görevleri
Okul Müdürü	Türk millî eğitiminin genel amaçlarına ve temel ilkelerine uygun olarak Anayasa, kanun, tüzük, yönetmelik, yönerge, genelge ve diğer ilgili mevzuat hükümleri doğrultusunda okulun amaçlarını gerçekleştirmek üzere tüm kaynakların etkili ve verimli kullanımından, ekip ruhu anlayışıyla yönetiminden ve temsilinden birinci derecede sorumlu eğitim ve öğretim lideridir. Müdür, okulu bünyesindeki kurul, komisyon ve ekiplerle işbirliği içinde yönetir.
Müdür Baş Yardımcısı	Eğitim ve öğretim, yönetim, rehberlik ve denetim işlerinin planlı, düzenli ve amacına uygun olarak yürütülmesinden müdüre karşı sorumludur
Müdür Yardımcısı	-Okulda kullanılan belge, defter, çizelge ve formlarla ilgili iş ve işlemleri yürütür ve gerekli olanları imzalar. -Görevlendirildiğinde, ilgili mevzuat kapsamında oluşturulan kurul, komisyon ve ekiplere katılır, başkanlık eder ve bunlarla ilgili iş ve işlemleri yürütür. -Kendisine verilen nöbet görevini yürütür, nöbetçi öğretmen ve öğrencileri izler, nöbet raporlarını inceler, varsa sorunları müdür başyardımcısına ve müdüre iletir. -Sorumluluğuna verilen öğrencilerle ilgili iş ve işlemleri müdür ve müdür başyardımcısıyla işbirliği içinde yürütür. -Elektronik ortamda veri tabanı üzerinden bilgi alış verişiyle ilgili işlemleri yürütür. -Mezunların izlenmesine yönelik iş ve işlemleri yürütür. -Müdür tarafından verilen görevin gerektirdiği diğer görev ve sorumlulukları yerine getirir.
Öğretmenler	-Öğretmenler görevlerini Türk millî eğitiminin genel amaçlarına ve temel ilkelerine uygun olarak ilgili mevzuat hükümleri doğrultusunda yapmakla yükümlüdür. -Öğretmen çağın bilgi ve teknolojik gelişmelerine bağlı olarak, toplumun ihtiyaçları doğrultusunda bireyin yetiştirilmesi, geliştirilmesi, değerlerine bağlı nitelikli bir insan olarak topluma kazandırılmasına yönelik çalışmalar yaparak toplumsal kalkınmada belirleyici ve öncü bir rol üstlenir. -Sınıf düzeninden ve yönetiminden sorumlu olan öğretmen, eğitim ve öğretimin gerektirdiği fiziksel ve psikolojik ortamı hazırlar. İzleyeceği programı, yöntem ve teknikleri öğrenciye açıklar. -Öğrencilerin araştırarak, yaparak ve yaşayarak öğrenmelerini sağlayacak eğitim ve öğretim teknikleri ile teknolojik kaynakları kullanır.
Yardımcı Hizmetler Personeli	Kendilerine tanımlanan alanların temizliğini yapar, taşıma işlerini gerçekleştirir ve amirleri tarafından verilen diğer görevleri yerine getirir.

**Tablo 10. İdari Personelin Hizmet Süresine İlişkin Bilgiler**

Hizmet Süreleri	2024 Yılı İtibarıyla	
	Kişi Sayısı	%
1-4 Yıl	0	0
5-6 Yıl	0	0
7-10 Yıl	0	0
10.....Üzeri	5	100

**Tablo 11. Öğretmenlerin Hizmet Süreleri (2024 Yılı İtibarıyla)**

Hizmet Süreleri	Branşı	Kadın	Erkek	Hizmet Yılı	Kurumda Ortalama Hizmet Süresi	Toplam
1-3 Yıl	Matematik	1	1	3	6	1
4-6 Yıl	İmam-Hatip Lisesi Meslek Dersleri	1	1	4		2
7-10 Yıl	İmam-Hatip Lisesi Meslek Dersleri	4	1	9		6
	Matematik			8		
	Türk Dili ve Edebiyatı			9		
	Biyoloji			9		
	Coğrafya			7		
	İngilizce			9		
11-15 Yıl	Türk Dili ve Edebiyatı	2	0	15		2
	Rehberlik					
16-20		0	0	0		0
20 ve üzeri	Felsefe	1	2	26		3
	Beden Eğitimi			25		
	Tarih			23		

**Tablo 12. Kurumdaki Mevcut Hizmetli/ Memur Sayısı**

SIRA NO	Görevi	Erkek	Kadın	Eğitim Durumu	Hizmet Yılı	Toplam
1	Memur	1		Lise	2	1
2	Hizmetli	1	2	Ortaokul	6	3
				Lise	6	
				İlkokul	6	

**Tablo 13. Yönetici Ve Öğretmen Durumu**

2024 Yılı Yönetici Ve Öğretmen Durumu							
SIRA NO	Görevi	Erkek	Kadın	Lisans	Y.Lisans	Uzman Öğretmen	Başöğretmen
1	Müdür	1	0	1	0	1	0
2	Müdür Baş Yardımcısı	1	0	0	1	1	0
3	Müdür Yardımcısı	3	0	3	0	3	0
4	Türk Dili ve Edebiyatı Öğretmeni	0	2	1	1	1	0
5	Meslek Dersleri Öğretmeni	2	1	3	0	0	0
6	Matematik Öğretmeni	0	2	1	1	0	0
7	Rehber Öğretmen	0	1	1	0	1	0
8	Tarih Öğretmeni	0	1	1	0	1	0
9	Coğrafya Öğretmeni	0	1	0	1	0	0
10	İngilizce Öğretmeni	1	0	1	0	0	0
11	Felsefe Öğretmeni	1	0	1	0	1	0
12	Biyoloji Öğretmeni	0	1	0	1	0	0
13	Beden Eğitimi Öğretmeni	1	0	1	0	1	0
14	Fizik Öğretmeni	0	0	0	0	0	0
15	Kimya Öğretmeni	0	0	0	0	0	0
Toplam		10	9	14	5	10	0

**Tablo 14. Norm Kadro Durumu**

2024 Yılı Norm Kadro Durumu							
SIRA NO	Alan Adı	Norm	Kadrolu	Ayrılan	Kurum Dışına Gör.	Yönetici	Net İhtiyaç
1	Arapça	0	0	0	0	0	0
2	Beden Eğitimi	0	1	0	0	0	-1
3	Biyoloji	0	1	0	0	0	-1
4	Coğrafya	0	1	0	0	1	-1
5	Din Kültürü ve Ahlak Bilgisi	0	0	0	0	2	0
6	Felsefe	1	1	0	0	0	0
7	Fizik	0	0	0	0	0	0
8	İmam-Hatip Lisesi Meslek Dersleri	3	3	0	0	2	0
9	İngilizce	1	1	0	0	0	0
10	Kimya / Kimya Teknolojisi	0	0	0	0	0	0

11	Matematik	2	2	1	1	0	1
12	Rehberlik	1	1	0	0	0	0
13	Sağlık Bilgisi	0	0	0	0	0	0
14	Tarih	1	1	0	0	0	0
15	Türk Dili ve Edebiyatı	2	2	0	0	0	0
<b>Toplam</b>		11	14	1	1	5	0

**Tablo 15. Okul/kurum Rehberlik Hizmetleri**

Mevcut Kapasite				Mevcut Kapasite Kullanımı ve Performans					
Psikolojik Danışman Norm Sayısı	Görev Yapan Psikolojik Danışman Sayısı	İhtiyaç Duyulan Psikolojik Danışman Sayısı	Görüşme Odası Sayısı	Danışmanlık Hizmeti Alan			Rehberlik Hizmetleri İle İlgili Düzenlenen Eğitim/Paylaşım Toplantısı vb. Faaliyet Sayısı		
				Öğrenci Sayısı	Öğretmen Sayısı	Veli Sayısı	Öğretmenlere Yönelik	Öğrencilere Yönelik	Velilere Yönelik
<b>1</b>	<b>1</b>	<b>0</b>	<b>1</b>	<b>68</b>	<b>5</b>	<b>38</b>	<b>4</b>	<b>7</b>	<b>4</b>

### 2.7.3. Teknolojik Düzey

**Tablo 16. Teknolojik Araç-Gereç Durumu**

Araç-Gereçler	2021	2022	2023	İhtiyaç
Akıllı Tahta Sayısı	19	19	19	0
Masaüstü Bilgisayar Sayısı	3	2	1	0
Taşınabilir Bilgisayar Sayısı	7	7	8	0
Projeksiyon Sayısı	2	2	2	0
Çok Fonksiyonlu yazıcı Sayısı	2	3	3	0
TV Sayısı	4	4	5	0
Yazıcı Sayısı	6	6	4	0
Fotokopi Makinası Sayısı	4	4	4	0
Tarayıcı	2	2	2	0

**Tablo 17.Fiziki Mekan Durumu**

Fiziki Mekân	Var	Yok	Adedi	İhtiyaç	Açıklama
Öğretmen Çalışma Odası		x			
Ekipman Odası		x			
Kütüphane	x		1		
Rehberlik Servisi	x		1		
Resim Odası		x			
Müzik Odası		x			
Çok Amaçlı Salon	x		1		
Spor Salonu		x			



## 2.7.4. Mali Kaynaklar

Kurumun mali kaynakları, bütçe büyüklüğü, döner sermaye, okul-aile birliği gelirleri, kantin vb. gelirler ve harcama kalemleri ortaya konulur. Bütçe işlemlerinin kim tarafından yürütüldüğü belirtilir. Enflasyon oranı da dikkate alınarak plan dönemi boyunca gerçekleşecek kaynak artışı tahmini olarak belirlenmiştir.

**Tablo 18. Kaynak Tablosu**

Kaynaklar	2024	2025	2026	2027	2028
Genel Bütçe	50000	75000	120000	150000	200000
Okul Aile Birliği	30000	50000	90000	120000	150000
Özel İdare	0	0	0	0	0
Kira Gelirleri	12000	17000	25000	35000	50000
Döner Sermaye	0	0	0	0	0
Dış Kaynak/Projeler	0	0	0	0	0
Diğer	0	0	0	0	0
TOPLAM	92000	142000	235000	205000	400000

**Tablo 19. Harcama Kalemleri**

Harcama Kalemi	Çeşitleri
Personel	Sözleşmeli olarak çalışan personelin (sekreter temizlik, güvenlik) ücret, vergi, sigorta vb. giderleri
Onarım	Okul/kurum binası ve tesisatlarıyla ilgili her türlü küçük onarım; makine, bilgisayar, yazıcı vb. bakım giderleri
Sosyal-sportif faaliyetler	Etkinlikler ile ilgili giderler
Temizlik	Temizlik malzemeleri alımı
İletişim	Telefon, internet, posta, mesaj giderleri
Kırtasiye	Her türlü kırtasiye ve sarf malzemesi giderleri

**Tablo 20. Gelir-Gider Tablosu**

YILLAR	2021		2022		2023	
	GELİR	GİDER	GELİR	GİDER	GELİR	GİDER
HARCAMA KALEMLERİ						
Temizlik	13.000	8.731,52	60.000	17.921,98	35.000	18.879,92
Küçük Onarım		0		0		0
Bilgisayar Harcamaları		0		29.999,14		0
Büro Makinaları Harcamaları		0		0		0
Telefon		366,00		480,00		840
Sosyal Faaliyetler		0		0		0
Kırtasiye		2.999,70		8.451,60		12.574,86
GENEL		12.097,22		56.852,72		32.294,78

## 2.7.5. İstatistik Veriler

**Tablo 21. Öğrenci Durumu**

ÖĞRENCİ DURUMU	YILLAR		
	2021	2022	2023
Genel Mevcut	204	144	116
Ortalama Sınıf Mevcudu	20,4	16	14,5
Mesleki Açık Öğretim Lisesi Öğrenci Sayısı	83	105	91
Mevcudu En Az Olan Sınıf Öğrenci Sayısı	12	8	10
Mevcudu En Fazla Olan Sınıf Öğrenci Sayısı	33	22	29
Kaynaştırma Eğitimine Tabi Öğrenci Sayısı	2	2	2

**Tablo 22. Akademik Başarı**

AKADEMİK BAŞARI	YILLAR					
	2021		2022		2023	
	Öğrenci Sayısı	Oran %	Öğrenci Sayısı	Oran %	Öğrenci Sayısı	Oran %
Ulusal Düzeyde Yapılan Sınavlarda Başarılı Olan Öğrenci Sayısı ve Mevcuda Oranı	19	%29,2	31	%25,8	21	%47,6
Sınıfı Doğrudan Geçen Öğrenci Sayısı ve Oranı	204	%55,8	44	%30,5	116	%45,6
Sınıf Tekrarı Yapan Öğrenci Sayısı ve Oranı	0	%0	32	%22,2	8	%6,9
Teşekkür Belgesi Alan Öğrenci Sayısı ve Oranı	48	%23,5	19	%13,2	28	%24,1
Takdir Belgesi Alan Öğrenci Sayısı ve Oranı	29	%14	9	%6,3	18	%15,5
Onur Belgesi Alan Öğrenci Sayısı ve Oranı	10	4,9%	14	%9,72	7	%6,3

**Tablo 23. Üniversite Yerleşen Öğrenci Sayısı**

Öğretim Yılı	Sınava Giren Öğrenci Sayısı	Yerleşen Öğrenci Sayısı	
		4 Yıllık Fakülte	2 Yıllık Yüksek Okul
2019-2020	41	17	7
2020-2021	65	9	10
2021-2022	31	5	3
2022-2023	21	9	1

**Tablo 24. Sosyal Faaliyetler**

Sosyal Faaliyetler (Kutlama, Anma Günü, Kermes)	YILLAR		
	2021	2022	2023
Sosyal Faaliyetlerin Sayısı	1	2	4
Sosyal Faaliyetlere Katılan Öğretmen Sayısı	2	4	6
Sosyal Faaliyetlere Katılan Öğrenci Sayısı	8	12	14
Sosyal Faaliyetlere Katılan Veli Sayısı	0	0	0

**Tablo 25. Kültürel Faaliyetler**

Kültürel Faaliyetler (Gezi, Sergi)	YILLAR		
	2021	2022	2023
Kültürel Faaliyetlerin Sayısı	2	2	4
Kültürel Faaliyetlere Katılan Öğretmen Sayısı	4	6	10
Kültürel Faaliyetlere Katılan Öğrenci Sayısı	40	54	120
Kültürel Faaliyetlere Katılan Veli Sayısı	0	0	0

**Tablo 26. Spor Kulübü Faaliyetleri**

Spor Kulübü Faaliyetleri	YILLAR		
	2021	2022	2023
Takım Oluşturulan Branşlar	Masa Tenisi	Masa Tenisi	Futsal
Katılım Gösteren Öğrenci Sayısı	4	4	9
Kazanılan Başarılar	0	0	1

**Tablo 27. Öğrenci Devam Durumu**

Öğrenci Devam Durumu	YILLAR		
	2021	2022	2023
Öğrencilerin Devamsızlık Ortalaması	0	7,49	7,2
Devamsızlıktan Kalan Öğrenci Sayısı	0	4	2
Devamsız Olup Devamı Sağlanan Öğrenci Sayısı	0	0	0

**Tablo 28. Okul Yerleşkesine İlişkin Bilgiler**

Okul Bölümleri		Özel Alanlar	Var	Yok
Okul Kat Sayısı	4	Çok Amaçlı Salon	Var	
Derslik Sayısı	16	Çok Amaçlı Saha		Yok
Derslik Alanları (m2)	35	Kütüphane	Var	
Kullanılan Derslik Sayısı	6	Fen Laboratuvarı		Yok
Şube Sayısı	6	Bilgisayar Laboratuvarı		Yok
İdari Odaların Alanı (m2)	74	İş Atölyesi		Yok
Öğretmenler Odası (m2)	32	Beceri Atölyesi		Yok
Okul Oturma Alanı (m2)	616.25	Pansiyon	Var	
Okul Bahçesi (Açık Alan)(m2)	2066			
Okul Kapalı Alan (m2)	616.25			
Sanatsal,bilimsel ve sportif amaçlı toplam alan (m <sup>2</sup> )	70			
Kantin (m2)	1			
Tuvalet Sayısı	6			

## 2.8. Çevre Analizi (PESTLE)

Çevre analiziyle okulun üzerinde etkili olan veya olabilecek politik, ekonomik, sosyo-kültürel, teknolojik, yasal çevresel dış etkenlerin tespit edilmesi amaçlanır. Dış çevreyi oluşturan unsurlar (nüfus, demografik yapı, coğrafi alan, kentsel gelişme, sosyokültürel hayat, ekonomik, sosyal, politik, kültürel durum, çevresel, teknolojik ve rekabete yönelik etkenler vb.) okul ve kurumun kontrolü dışındaki koşullara bağlı ve farklı eğilimlere sahiptir. Bu unsurlar doğrudan veya dolaylı olarak okulun faaliyet alanlarını etkilemektedir.

Bu bölümde, okul etkileyen ya da etkileyebilecek dış çevre eğilimleri ve koşulları değerlendirilmiştir.

**Tablo 29. PESTLE Analiz Tablosu**

<b>Politik-Yasal etkenler</b>	<b>Ekonomik etkenler</b>
<ul style="list-style-type: none"><li>• Kalkınma Planı ve Orta Vadeli Program,</li><li>• Bakanlık, il ve ilçe stratejik planlarının incelenmesi,</li><li>• Yasal yükümlülüklerin belirlenmesi,</li><li>• Oluşturulması gereken kurul ve komisyonlar,</li><li>• Okul/kurum çevresindeki politik durum.</li></ul>	<ul style="list-style-type: none"><li>• Okul/kurumun bulunduğu çevrenin genel gelir durumu,</li><li>• İş kapasitesi,</li><li>• Okul/kurumun gelirini arttırıcı unsurlar,</li><li>• Okul/kurumun giderlerini arttıran unsurlar,</li><li>• Tasarruf sağlama imkânları,</li><li>• İşsizlik durumu,</li><li>• Mal-ürün ve hizmet satın alma imkânları,</li><li>• Kullanılabilir bütçe</li></ul>
<b>Sosyokültürel etkenler</b>	<b>Teknolojik etkenler</b>
<ul style="list-style-type: none"><li>• Kariyer beklentileri,</li><li>• Ailelerin ve öğrencilerin bilinçlenmeleri,</li><li>• Aile yapısındaki değişimler (geniş aileden çekirdek aileye geçiş, erken yaşta evlenme vs.),</li><li>• Nüfus artışı,</li><li>• Göç,</li><li>• Nüfusun yaş gruplarına göre dağılımı,</li><li>• Hayat beklentilerindeki değişimler (Hızlı para kazanma hırısı, lüks yaşama düşkünlük, kırsal alanda kentsel yaşam),</li><li>• Beslenme alışkanlıkları,</li><li>• Değerler, mesleki etik kuralları vb.</li></ul>	<ul style="list-style-type: none"><li>• Okul/kurumun teknoloji kullanım durumu</li><li>• e- Devlet uygulamaları,</li><li>• Dijital Platformlar üzerinden uzaktan eğitim imkânları,</li><li>• Okul/kurumun sahip olmadığı teknolojik araçlar</li><li>• Personelin ve öğrencilerin teknoloji kullanım kapasiteleri,</li><li>• Personelin ve öğrencilerin sahip olduğu teknolojik araçlar,</li><li>• Teknoloji alanındaki gelişmeler</li><li>• Teknolojinin eğitimde kullanımı</li></ul>
<b>Çevresel Etkenler</b>	
<ul style="list-style-type: none"><li>• Hava ve su kirlenmesi,</li><li>• Toprak yapısı,</li><li>• Bitki örtüsü,</li><li>• Doğal kaynakların korunması için yapılan çalışmalar,</li><li>• Çevrede yoğunluk gösteren hastalıklar,</li><li>• Doğal afetler (deprem kuşağında bulunma, Covid 19, kene vakaları vb.)</li></ul>	

## **2.9. GZFT Analizi**

Durum analizi kapsamında kullanılacak temel yöntemlerden birisi de GZFT analizidir. Bu analiz, okul/kurumu etkileyen koşulların sistematik olarak incelendiği bir yöntemdir. Bu kapsamda, okul/kurumun güçlü ve zayıf yönleri ile okul dışında oluşabilecek fırsatlar ve tehditler belirlenir.

Bu yaklaşım, planlama yapılırken okulun güçlü ve zayıf yönleri ile karşı karşıya olduğu fırsatları ve tehditleri analiz etmeye ve geleceğe dönük stratejiler geliştirmeye yardımcı olur. Bu analiz, stratejik planlama sürecinin diğer aşamaları için temel teşkil eder. Stratejik planın başarılı bir şekilde uygulanmasında okul tarafından belirlenen stratejilerin GZFT analizi sonuçlarıyla uyumlu olması önemlidir.

### **2.9.1. Güçlü ve Zayıf Yönler**

Güçlü yönler okul tarafından kontrol edilebilen, okulun amaç ve hedeflerine ulaşırken yararlanabileceği, yüksek değer ürettiği ya da başarılı performans gösterdiği ve paydaşların okulun olumlu içsel özellikleri olarak gördüğü hususlardır. Güçlü yönler yetenekli iş gücü ve güçlü mali yapı gibi somut hususlar olabileceği gibi liderlik ya da destekleyici kurum kültürü gibi soyut hususlar da olabilir. Zayıf yönler ise okulun başarısını etkileyebilecek eksiklikleri ya da gelişmeye açık alanlarıdır. Başka bir ifadeyle okulun üstesinden gelmesi gereken olumsuz yönleridir.

### **2.9.2. Fırsatlar ve Tehditler**

Fırsatlar, okulun kontrolü dışında ortaya çıkan ve okul için avantaj sağlaması muhtemel olan etken ya da durumlardır. Tehditler ise okulun kontrolü dışında gerçekleşen ve olumsuz etkilerinin önlenmesi ya da sınırlandırılması gereken unsurlardır. Okulu etkileyebilecek politik, ekonomik, sosyokültürel, teknolojik ya da siyasi etkenlerin bu kapsamda değerlendirilmesi gerekir.

Bu kapsamda okulumuzun GZFT analizi yapılarak tablo 30`da listelenmiştir.

**Tablo 30. GZFT Listesi**

İç Çevre		Dış Çevre	
Güçlü Yönler	Zayıf Yönler	Fırsatlar	Tehditler
Öğretmen öğrenci arasında iletişimin iyi olması,	Öğrencilerin okuma alışkanlıklarının az oluşu ve Türkçe'nin doğru ve düzgün kullanılmaması,	Okulumuzun kuruluş tarihinin eski olması sebebiyle yerleşmiş bir kurum kültürünün olması,	İlçede sosyal, kültürel, sanatsal ve spor etkinliklerinin az oluşu,
Öğretmen okul idaresi arası iletişim güçlü olması	Personel arası iletişimde kolay kırılmalıkların görülmesi	Öğrencilerimizin, okulumuzda yemek ihtiyaçlarının karşılanabilmesi,	Velilerimizin gelir düzeylerinin düşük olması.
Velilerin ve okul mezunlarının okula olan ilgileri	Bazı velilerin okulla olan işbirliğinin az oluşu	Köklü kültüre sahip bir coğrafyada yer alışı,	Okul çevresinde öğrencilerin okul dışında boş zamanlarını değerlendirecek imkanların olmaması
Sınıf mevcutlarının standartlara uygun oluşu,	Sporsal faaliyetler noktasında okulumuzun alanının yetersiz olması	Okulumuzda Fatih Projesi kapsamında akıllı tahta sisteminin olması,	Öğrencilerde teknoloji bağımlılığının artış göstermesi ve ders çalışmalarını engellemesi
Okulumuzun eğitim donanımı olarak eksiğinin bulunmaması	Öğretmen ve Öğrencilerin Eğitim Teknolojilerini kullanım noktasında yetersiz olması	Kendi alanında ilçede tek okul olması,	Günlük ders saatinin fazla olması,
Gelir ve gider oranlarının uyumlu olması, mali açıdan rahat olunması	Velilerimizin gelir düzeylerinin düşük olması.	Okulun ilçe merkezinde olması,	Okulun çay fabrikasına yakın oluşu(Gürültü kirliliği)
Karar verme sürecine tüm paydaşların dahil edilmesi	Bazı yönetici ve öğretmenlerin görev mahalli dışında ikamet etmeleri,		Kitap okuma, spor yapma, sanatsal ve kültürel faaliyetlerde bulunma alışkanlığının yetersiz olması
Öğretmen öğrenci ve veli üçgeninde iletişim problemi olmaması	Çalışanlar arası iletişimde kolay kırılmalıkların görülmesi		Öğrenci sayısının her geçen yıl azalması

**Tablo 31. GZFT Stratejileri**

	Fırsatlar	Tehditler
<b>Güçlü Yönler</b>	Okul/kurumun güçlü yönleri ile dış çevrenin sunduğu fırsatlardan faydalanmaya yönelik geliştirilen stratejilerdir.	Dış çevredeki tehditlerin olumsuz etkilerini, okul/kurumun güçlü yönlerini kullanarak en aza indirmeye yönelik geliştirilen stratejilerdir.
<b>Zayıf Yönler</b>	Okul/kurumun zayıf yönlerinin olumsuz etkilerini en aza indirirken fırsatların olası olumlu etkilerinden azami düzeyde yararlanmaya yönelik geliştirilen stratejilerdir.	Zayıf yönler ve tehditlerin olumsuz etkilerini en aza indirmeye yönelik geliştirilen stratejilerdir.

The background is a solid yellow color. It features several large, semi-transparent geometric shapes: a large triangle on the left side, a large triangle on the right side, and a large triangle at the bottom. In the upper right quadrant, there are two overlapping diamond shapes. The text is centered in the middle of the page.

# **3. BÖLÜM**

## **GELECEĞE BAKIŞ**



### **3. GELECEĞE BAKIŞ**

Geleceğe bakış sürecinde okulun misyon, vizyon ve temel değerler bildirimlerini belirler. Misyon, vizyon ve temel değerler, okulun uzun vadede idealleri doğrultusunda ilerleyebilmesi için yönlendiricilik işlevi görür.

Geleceğe bakış, okulun uzun vadede neyi, hangi temel değerler çerçevesinde başarmak istediğini ifade etmekte olup şu sorulara cevap verir;

- || Hangi misyonu (ana görev ve sorumlulukları) yerine getirmek için varız?
- || Uzun vadede başarmak istediğimiz vizyonumuz (idealimiz) nedir?
- || Misyonumuzu yerine getirip vizyonumuza ulaşmaya çalışırken ne tür bir çalışma felsefesini ve değerleri esas almalıyız?

Bu doğrultuda okulumuzun misyonu, vizyonu ve temel değerleri belirlenerek aşağıda belirtilmiştir.

#### **3.1. Misyonumuz**

Öğrencilerimizi; Milletimizin birlik ve beraberliğine, ülkemizin bağımsızlığına ve bayrağımıza düşkün; insana düşünceye, ahlaka ve kültürel mirasa saygı duyup değer veren din anlayışına sahip; milli ve manevi değerlere sınımsız sarılıp onları koruyup, geliştiren, içinde bulunduğu çağın ihtiyaçlarına cevap verebilecek bilgi ve birikime sahip kendine güvenen kültürlü bireyler olarak yetiştirmektir.

#### **3.2. Vizyonumuz**

Kültürel mirası değerlendirebilen, yaşanan hayatı yorumlayabilen ve problemlere çözüm üretebilen ,ilmi yitik malı sayıp her yerde arayan, geçmişten ders alıp geleceğe yönelen, milli ve manevi değerlere bağlı mesleki, akademik, sosyal, sportif, sanatsal ve kültürel donanıma sahip bireyler yetiştirmektir.

### 3.3. Temel Değerler

- 1) Milli ve Manevi değerlerimizi esas alırız.
- 2) Ekip ruhu ile çalışır, ortak aklı kullanırız.
- 3) Okulumuzda şiddetin hiçbir şekline müsamaha gösterilmez.
- 4) Öğrencilerimizin hepsi değerlidir ve önemsenmek hepsinin hakkıdır.
- 5) Okulumuzda tüm ilişkiler sevgi ve saygı çerçevesinde yürür
- 6) Okulumuzda kaynaklar etkili ve verimli kullanılır.
- 7)Başarılı bir okul hedefi yakalamakta öğrencilerimizi ve velilerimizi paydaşımız olarak görürüz.
- 8) Okulumuzda yapılan işler objektif olarak değerlendirilir ve yapılan her iyi iş takdir edilir.
- 9) Öğrencilerimize bilgiye nasıl ulaşılacağı ve bilgiyi nasıl kullanılacağı öğretilir.
- 10)Okul çalışanları olarak kaliteyi ön planda tutarız, bunun içinde sorumluluk alır ve verimli bir şekilde çalışırız.
- 11)Yaptığımız işlerde planlılık, düzenlilik, karalılık, duyarlılık, dürüstlük ve özveri esastır.
- 12) Topluma her alanda faydalı olacak bireyler yetiştirmeye çalışırız.
- 13) Öğrendiklerini benimseyen, yeri geldiğinde kullanabilen bireyler yetiştirmeye çalışırız.
- 14)Okuduğu meslek okulunun farkına varıp bu mesleğin önemini kavrayan bireyler yetiştirmek için çalışırız.
- 15) Kendine güvenen ve kendine güvenilen bireyler yetiştirmeye çalışırız

# 4. BÖLÜM

## AMAÇ, HEDEF VE STRATEJİLERİN BELİRLENMESİ

## 4. AMAÇ, HEDEF VE PERFORMANS GÖSTERGESİ İLE STRATEJİLERİN BELİRLENMESİ

Strateji geliştirme, geleceğe yönelik “ideal” ve “ortak” bakışı yansıtır. Belirlenen vizyona ulaşmak için durum analizi sonucunda ortaya çıkan ihtiyaçlar çerçevesinde amaçlar ve bu amaçları gerçekleştirmeye yönelik hedefler belirlenmiştir. Taslak amaç ve hedeflere ilişkin çalışmalar stratejik planlama ekibinin koordinasyonunda yürütülmüştür. Bu çalışmalar çerçevesinde, her bir hedef için hedef kartları oluşturulmuştur. Okul stratejik planlama ekibimiz 3 tematik yapı doğrultusunda amaç ve hedeflerini belirlemiştir.

Bu kapsamda ;



Şekil 2: Tema, hedef ve performans göstergeleri

Olmak üzere Sürmene Şehit Muhammet Yıldız Anadolu İmam Hatip Lisesi 2024-2028 Stratejik Planı'nda toplamda 9 hedef, 53 performans göstergesi ve 36 strateji bulunmaktadır.

Söz konusu tematik amaçlar, hedefler, performans göstergesi ve stratejiler ise her temanın kendi kartında Tablo 23'te ayrıntılı şekilde yer almaktadır.

### 4.1. Amaçlar

Vizyonu gerçekleştirmek ve misyonu yerine getirmek için ele alınması gereken başlıca alanları belirtirler. Belirlenen amaçlar; okulun durum analizinde ulaşılan tespitler ve

ihtiyaçlarla uyumlu ve vizyona ulaşmaya yönelik okulun kurumsal dönüşümünü destekleyecek nitelikte olmalıdır. Amaçlar, okul/kurumun misyonunun gerçekleştirilmesine katkıda bulunur. İddialı ama gerçekçi ve ulaşılabilir olmalı ve hedefler için bir çerçeve çizmelidir. Orta ve uzun vadeli bir zaman dilimini kapsar nitelikte olmalıdır. Üst politika belgesi olan stratejik planlarda yer alan amaçlarla uyumlu ve amaçları tamamlayıcı nitelikte olmalıdır.

Amaçlar; üst politika belgeleriyle okul/kuruma verilmiş görevlerin yanı sıra okul/kuruma özgü işler ve yeni politikalarla ilgili olan ihtiyaçları da kapsar. Ulaşılmak istenen nihai sonucu açık bir şekilde ifade etmelidir.

Bu kapsamda okulumuz stratejik planlarında yer alan amaç sayısı üç ve bu amaçlar Eğitime Öğretime Erişim ve Katılım, Eğitim Öğretimde Kalite ve Kurumsal Kapasitenin Geliştirilmesi temalarına yönelik oluşturulmuştur.

## **4.2. Hedefler**

Hedefler, amaçların gerçekleştirilmesine yönelik öngörülen çıktı ve sonuçların tanımlanmış bir zaman dilimi içerisinde nitelik ve nicelik olarak ifadesidir. Hedeflerin miktar ve zaman cinsinden ifade edilebilir olması gerekmektedir. Hedefler; okulun misyon, vizyon, temel değerleri ve amaçlarıyla tutarlı olması gerekir. Durum analizinde ulaşılan tespitler ve ihtiyaçlarla uyumlu olmalıdır. Açık, anlaşılabilir, somut, ölçülebilir, sonuç odaklı zaman çerçevesi belirli bir şekilde oluşturulmaları gerekmektedir. Dikkate alınması gereken hedef riskleri tespit edilmeli, hedef gerçekleşmelerinin nasıl ölçüleceği hedef kartında belirtilmiştir.

Bu doğrultuda yapılan çalışmalar sonucunda okulumuz stratejik planında 3 amaç için 9 hedef belirlenmiştir. Belirlenen hedefler Tablo 23'te ayrıntılı şekilde yer almaktadır.

## **4.3. Performans Göstergeleri**

Performans göstergeleri, okulun hedeflerine ne kadar etkili bir şekilde ulaştığını gösteren ve performansının ölçülebilir ölçümlerdir. Belirli bir faaliyetin başarı düzeyini veya arzu edilen bir hedefe doğru ilerlemeyi değerlendirmek için yaygın olarak kullanılır. Bir faaliyetin hedeflerle karşılaştırıldığında gerçekleştirilip gerçekleştirilmediğini veya nasıl gerçekleştirildiğini ölçmeyi mümkün kılacak göstergelerdir. Bu doğrultuda yapılan çalışmalar sonucunda okulumuz stratejik planında 9 hedef için 53 performans göstergesi oluşturulmuştur. Belirlenen hedefler Tablo 32'de ayrıntılı şekilde yer almaktadır.

## Tema I: Eğitim Ve Öğretime Erişim Ve Katılım

**Tablo 32. Amaç, Hedef, Gösterge ve Stratejilere İlişkin Kartlar**

Amaç 1		Öğrencilerin eğitim ve öğretime etkin katılımlarıyla eğitim öğretim sürecini tamamlamalarını sağlamak.								
Hedef 1.1		Öğrencilerin okula erişim, devam ve okulu tamamlama oranları artırılabacaktır.								
Performans Göstergeleri	Hedefe Etkisi*	Başlangıç Değeri**	2024	2025	2026	2027	2028	İzleme Sıklığı	Rapor Sıklığı	
PG 1.1.1 Bir eğitim ve öğretim yılında devamsızlık süresi 20 günden fazla olan öğrenci oranı (%)	10	5,36	5,2	5,1	5	4,9	4,8	6 ay	12 ay	
PG 1.1.2 Bir eğitim ve öğretim yılında sınıf tekrar eden öğrenci oranı (%)	10	9,24	9	8	7	6	5	6 ay	12 ay	
PG 1.1.3 Bir eğitim ve öğretim yılında örgün eğitimden ayrılan öğrenci oranı (%)	15	8,4	7	6	5	4	3	6 ay	12 ay	
PG 1.1.4 Okula kayıt olanların mezun olma oranı (%)	15	88	90	92	94	96	98	6 ay	12 ay	
PG 1.1.5 Bir eğitim ve öğretim yılında destekleme ve yetiştirme kurslarına kayıt yaptıran öğrenci oranı (%)	15	33,6	34	34,5	35	35,5	36	6 ay	12 ay	
PG1.1.6. Destekleme ve yetiştirme kurslarındaki toplam ders saatinin 1/5'ine devam etmeyen öğrenci oranı (%)	10	6,8	6	5,5	5	4,5	4	6 ay	12 ay	
PG1.1.7. Destek eğitiminden faydalanan özel eğitime gereksinimi olan öğrenci oranı (%)	15	1,6	1,5	1,3	1,2	1,1	1	6 ay	12 ay	
PG1.1.8 Telafi eğitiminden faydalanan öğrenci sayısı	10	0	0	0	0	0	0	6 ay	12 ay	
Koordinatör Birim	Okul İdaresi ve Rehberlik Servisi									
İş birliği Yapılacak Birimler	Okul Aile Birliği, Veliler, Sınıf Rehber Öğretmenleri									
Riskler	Velilerin Duyarsızlığı ,									
Stratejiler	<p>S1. Öğrencilerin devamsızlık nedenleri belirlenecek, öğrenci ve veli iş birliğiyle bu nedenleri ortadan kaldırmaya yönelik çalışmalar yürütülecektir.</p> <p>S2. Okula aidiyeti artırmak amacıyla diğer kurumlarla iş birliği yapılarak öğrencilerin akademik, sosyal, kültürel, sanatsal ve sportif faaliyetlere katılımı sağlanacaktır.</p> <p>S3. Sınıf tekrarı nedenleri araştırılarak buna yönelik önleyici tedbirler geliştirilecektir.</p> <p>S4.. Özel eğitim ihtiyacı olan öğrencilerin uygun alanda eğitim alabilmeleri için rehberlik ve yönlendirme faaliyetleri yapılacaktır.</p> <p>S5. Öğrencilerin okula, okul kültürüne ve eğitim alacakları alana uyumunu güçlendirmek için çalışmalar yürütülecektir.</p>									
Maliyet Tahmini	17.500 TL									

Tespitler	<p>T1.Öğrenci problemlerinin eğitime ve öğrenci devamsızlıklarına etkisinin tam olarak değerlendirilmemesi.</p> <p>T2.Veli ve öğrenci profili analizlerinin eksikliği.</p> <p>T3.Düzenlenen ders dışı faaliyetlerin öğrencilerin ilgisini çekecek şekilde planlanması.</p> <p>T4.İlgi ve yetenekleri önceleyen faaliyet ve eğitim tasarımlarının planlanması.</p> <p>T5.Okul-öğrenci-veli arasında güçlü ve etkili iletişim ağının kurulması</p>
İhtiyaçlar	<p>İ1.Hedef belirleme ve odaklanma konulu öğrenci seminerlerinin düzenlenmesi.</p> <p>İ2.Ailelere yönelik eğitim ve rehberlik desteği sunulması.</p> <p>İ3.Öğrencileri devamsızlığa iten problemler hakkında bilgi edinme; sınıf ve branş öğretmenlerine yönelik bilgilendirme yapılması.</p> <p>İ4.Destek eğitim odasının daha aktif bir şekilde kullanılması.</p> <p>İ5.Ev ziyaretleri</p>

Amaç 1		Öğrencilerin eğitim ve öğretime etkin katılımlarıyla eğitim öğretim sürecini tamamlamalarını sağlamak.								
Hedef 1.2		Öğrencilerin ders dışı etkinliklere katılım oranları artırılacaktır.								
Performans Göstergeleri	Hedef Etkisi*	Başlangıç Değeri**	2024	2025	2026	2027	2028	İzleme Sıklığı	Rapor Sıklığı	
PG1.2.1. Bir eğitim ve öğretim yılında bilimsel, sosyal, kültürel, sanatsal ve sportif alanlarda kurum içi ve kurum dışı faaliyete katılan öğrenci oranı (%)	25	52	53	54	55	56	57	6 ay	12 ay	
PG1.2.2. Bir eğitim ve öğretim yılında sosyal sorumluluk ve toplum hizmeti çalışmaları faaliyetine katılan öğrenci oranı (%)	25	20	25	30	35	40	45	6 ay	12 ay	
PG1.2.3. Bir eğitim ve öğretim yılında yerel, ulusal ve uluslararası proje, yarışma vb. etkinliklere katılan öğrenci oranı (%)	25	19,5	20	21	22	23	24	6 ay	12 ay	
PG1.2.4. Bir eğitim ve öğretim yılında üniversitelerde yürütülen bilimsel, sosyal, kültürel, sanatsal ve sportif alanlardaki faaliyetlere katılan öğrenci oranı (%)	25	23,36	23,5	23,8	24	24,3	24,5	6 ay	12 ay	
Koordinatör Birim	Okul İdaresi ve Rehberlik Servisi									
İş birliği Yapılacak Birimler	Sosyal Etkinlikler Yürütme Kurulu, Kulüp Danışman Öğretmenleri, Sınıf Rehber Öğretmenleri, Okul Rehberlik Servisi, Proje Danışman Öğretmenleri, Okul Aile Birliği									

Riskler	<p>R1. Faaliyetlerin toplumun, çevrenin ve öğrencilerin gerçek ihtiyaçları ile uyumlu olması.</p> <p>R2.Doğru ve iyi tanımlanmış hedeflere yönelik olması.</p> <p>R3.Toplumun değer yargıları ve olanaklarına uygun beklentilerin oluşturulması.</p> <p>R4.Çalışmaların planlamsı ve yürütülmesi sürecinde çalışmaların yapılacağı kurum/kuruluşun olağan işleyişinin akasatılmaması.</p> <p>R5.Mevcut imkan ve kaynakların geliştirilmesi, çeşitlendirilmesi ve sürekliliğinin sağlanması</p>
Stratejiler	<p>S1. Her bir öğrencinin bir kulüp faaliyetinde aktif olarak yer alması sağlanarak kulüp faaliyetlerinin etkinliği artırılacaktır.</p> <p>S2. Öğrencilerin seviyelerine uygun olarak toplumsal sorunların çözümüne katkı sağlamak amacıyla afet ve acil durum, çevre, eğitim, spor, kültür ve turizm, sağlık ve sosyal hizmetler alanlarında toplum hizmeti faaliyetlerine katılımları artırılacaktır.</p> <p>S3. Öğrencilerin yerel, ulusal ve uluslararası proje ve yarışmalara katılımları teşvik edilecektir.</p> <p>S4. Okulda oluşturulacak öğrenci kulüpleri aracılığıyla yerel düzeyde etkinliklerin düzenlemesi sağlanacaktır.</p> <p>S5. Tabiat Okulu, Mesleki yarışmalar, Üç aylar ve Ramazan, Vakit Kuşanmak –Namaz-,Arapça yarışmaları gibi etkinliklere öğrencilerin katılımları teşvik edilecektir.</p>
Maliyet Tahmini	27.500 TL
Tespitler	<p>T1.Öğrenci kulüplerinin sosyal sorumluluk programı çalışmalarına planlarında yer vermesi.</p> <p>T2. Öğrencinin sosyal sorumluluk programı çalışmaları kapsamında yaptığı etkinliklerin Sosyal Etkinlik Modülüne işlenmesi.</p> <p>T3. Sosyal sorumluluk programı ile ilgili usul ve esasların incelenmesi.</p> <p>T4.Öğrencilerin ortaöğretim süresince sosyal sorumluluk programı kapsamındaki çalışmalara, hayat boyu öğrenme kapsamında oluşturulan uzaktan ya da yüz yüze eğitim modüllerine ve ulusal veya uluslararası en az bir proje çalışmasına katılmalarının sağlanması.</p> <p>T5.Sosyal sorumluluk çalışmalarının Sosyal Etkinlik Kurulunda alınan kararlar doğrultusunda danışman öğretmenlerin gözetim ve sorumluluğunda planlaması ve yürütülmesi.</p>
İhtiyaçlar	<p>İ1.Proje hazırlamada öğrencilerin ilgi, yetenek, beceri ve başarı durumlarının dikkate alınması.</p> <p>İ2.Sosyal sorumluluk programı kapsamındaki çalışmalara önem verilmesi öğrencilerin bu çalışmalara katılmalarının teşvik edilmesi.</p> <p>İ3.Öğrencilerin ulusal ve uluslararası projelere katılımına dair bilgiler ile sosyal sorumluluk programı kapsamındaki çalışmalara e-Portfolyoda yer verilmesi ve mezuniyetlerinde belgelendirilmesi.</p> <p>İ4.Okul düzeyinde yıllık planlama, planlama sürecinin izlenmesi ve yıl sonunda raporlanması.</p> <p>İ5. Tüm öğrencilerin sosyal sorumluluk çalışmalarına aktif katılımların sağlanması.</p>



## Tema II: Eğitim Ve Öğretimde Kalite

Amaç 2 Öğrencilerin hayata ve geleceğe erdemli bir şekilde hazırlanması için bilgi, beceri, tutum ve davranış kazanımları sağlanacaktır.									
Hedef 2.1 Öğrencilerin derslerdeki akademik başarıları artırılacaktır.									
Performans Göstergeleri	Hedefe Etkisi*	Başlangıç Değeri**	2024	2025	2026	2027	2028	İzleme Sıklığı	Rapor Sıklığı
PG2.1.1. Matematik dersi yıl sonu başarı puanı	15	59,57	60	60,5	61	61,5	62	6 ay	12 ay
PG2.1.2. Türkçe dersi yıl sonu başarı puanı	15	64,18	65	66	67	68	69	6 ay	12 ay
PG2.1.3. Sosyal bilimler alan dersleri yıl sonu başarı puanı	15	73,34	74	75	76	77	78	6 ay	12 ay
PG2.1.4. Fen bilimleri alan dersleri yıl sonu başarı puanı	15	62,24	62,5	62,8	63	63,2	63,5	6 ay	12 ay
PG2.1.5. İHL meslek dersleri yıl sonu başarı puanı	10	76,98	77	78	79	80	81	6 ay	12 ay
PG2.1.6. Kur'an-ı Kerim dersi yıl sonu başarı puanı	10	78,71	79	80	81	82	83	6 ay	12 ay
PG2.1.7. Yabancı dil dersleri yıl sonu başarı puanı	10	69,37	70	70,2	70,5	70,8	71	6 ay	12 ay
PG2.1.8. Öğrenci başına okunan kitap ortalaması	10	4	5	6	7	8	9	6 ay	12 ay
Koordinatör Birim	Okul İdaresi ve Rehberlik Servisi								
İş birliği Yapılacak Birimler	Okul Rehberlik Servisi, Sınıf Rehber Öğretmenleri, Ders Öğretmenleri, Veli								
Riskler	R1. Önceki öğretim kademelerindeki kritik öğrenme kazanımlarının eksikliğine dayalı öğrenci hazırbulunuşluluk düzeylerinin düşüklüğü. R2. Öğrencilerin ilgisizliği, motivasyon eksikliği. R3. Davranış bozukluğu ve uyum sorunu olan öğrenciler R4. Devamsızlık problemi ve okul terki.								
Stratejiler	S1. Öğrencilerin kazanım eksiklikleri tespit edilerek destekleme ve yetiştirme kurslarıyla akademik yeterliklerinin artırılması sağlanacaktır. S2. Bakanlığın hazırladığı dijital platformlar aracılığıyla öğrencilerin tamamlayıcı ve destekleyici eğitim almaları sağlanacaktır. S3. Her bir öğrencinin hazır bulunuşluk seviyesine uygun en az bir proje ve etkinliğe katılması sağlanacaktır. S4. Öğrencilerin kitap okumasını teşvik etmek için etkinlikler düzenlenecektir. S5. Okul içinde makale, kompozisyon yazma, resim yapma vb. yarışmalar düzenlenecek ve öğrencilerin ödüllendirilmesi sağlanacaktır.								
Maliyet Tahmini	57.500 TL								
Tespitler	T1. Ailenin eğitim, kültürel ve ekonomik durumu ile aile bireyleri arasındaki iletişim biçimi. T2. Öğrencilerin kendilerine yönelik güven azlığı, sosyal becerilerin ve iletişim becerilerinin gelişmemiş olması.								

	<p>T3.Öğrencilerin kendilerine sunulan farklı çalışma seçeneklerinin ve istihdam olanaklarının farkında olmalarını sağlamak için mesleki rehberliğin güçlendirilmesi.</p> <p>T4.Devamsılık ve erken okul terkini önleyecek profesyonel ekip çalışmasının desteklenmesi.</p> <p>T5.Öğrencilerin bireysel ihtiyaçlarına odaklanan yardımcı ve destekleyici öğrenme ortamlarının geliştirilmesi.</p>
İhtiyaçlar	<p>İ1.Öğrencilere yönelik etkili eğitsel yardımve rehberlik çalışmalarının daha kapsamlı, planlı ve verimli bir şekilde yapılmasının sağlanması.</p> <p>İ2.Velileri eğitim konusunda daha bilinçli hale getirecek çalışmaların yapılması.</p> <p>İ3.Ders çalışma yöntemlerinin öğretilmesi ve bunların uygulanmasının aile ve öğretmen tarafından denetlenmesi.</p> <p>İ4.Öğrencilerin başarı durumlarının periyodik olarak değerlendirilmesi ve takip edilmesi.</p> <p>İ5.Öğrencilere gelişimleri ölçüsünde kararlara katılma, sorumluluk tanıma hakkı vererek eğitim ortamlarını istendik davranışın gösterilebileceği hale getirme.</p>

Amaç 2		Öğrencilerin hayata ve geleceğe erdemli bir şekilde hazırlanması için bilgi, beceri, tutum ve davranış kazanmaları sağlanacaktır.							
Hedef 2.2		Öğrencilerin ilgi, beceri ve yetenekler geliştirilerek üst öğrenime yerleşen öğrenci oranını artırmak							
Performans Göstergeleri	Hedef Etkisi*	Başlangıç Değeri**	2024	2025	2026	2027	2028	İzleme Sıklığı	Rapor Sıklığı
PG 2.2.1 Bir üst öğrenime yerleşen öğrenci oranı	15	38,46	40	50	51	52	53	6 ay	12 ay
PG 2.2.2 Ön lisans programlarına yerleşen öğrenci oranı	15	20	20	20	20	20	21	6 ay	12 ay
PG 2.2.3 Kariyer rehberliği faaliyetlerine katılan dair ulaşılan öğrenci sayısı	15	15	27	27	25	26	25	6 ay	12 ay
PG 2.2.4 Tercih danışmanlığı faaliyetlerinde yararlanan öğrenci sayısı	15	15	27	27	25	26	25	6 ay	12 ay
PG 2.2.5 Kariyer rehberliği kapsamında yapılan faaliyet sayısı	15	0	0	1	2	3	3	6 ay	12 ay
PG 2.2.6 Yüksek Öğretim Kurumları Sınavlarında (TYT)-AYT' de ilk 500-1000-5000-10000'de yer alan öğrenci sayısı	15	0	0	1	1	1	1	6 ay	12 ay
PG 2.2.7 Yüksek Öğretim Kurumları Sınavlarında (AYT) ilk 500-1000-5000-10000 'de yer alan öğrenci sayısı	10	0	0	1	1	1	1	6 ay	12 ay
Koordinatör Birim	Okul İdaresi ve Rehberlik Servisi								
İş birliği Yapılacak Birimler	Öğretmenler, Rehberlik Servisi, Ram								

Riskler	<p>R1. Eğitimin süreç odaklı değil sonuç odaklı görülmesi.</p> <p>R2. Öğrenci velilerinin yükseköğretime çok fazla değer atfetmesi.</p> <p>R3. Ortaöğretim çağındaki öğrencilerin örgün eğitimden yaygın eğitim kurumlarına geçiş talebi.</p> <p>R4. Öğrencilerin alt öğretim kademelerindeki öğrenme kayıplarının telafi edilmesi amacıyla düzenlenen mekanizmaların yetersiz kalması.</p> <p>R5. Öğrencilerin Motivasyon ve hedef Eksikliği, velilerin ilgisizliği</p>
Stratejiler	<p>S1. Destekleme ve yetiştirme kurslarıyla öğrencilerin genel derslerdeki yeterlilikleri arttırılacaktır.</p> <p>S2. Öğrencilere yönelik bakanlığın hazırlamış olduğu dijital platformlar aracılığı ile yüz yüze eğitime destek olmak üzere uzaktan eğitim imkânları oluşturulacaktır.</p> <p>S3. Öğrencileri ilgi, yetenek ve ihtiyaçları doğrultusunda bir üst öğrenim programına hazırlayacak mesleki ve eğitsel rehberlik faaliyetleri yürütülecektir.</p> <p>S4 Kariyer rehberliği kapsamında yapılan faaliyet (panel, mezun buluşmaları, lisans programları tanıtımları v.b) sayıları arttırılacaktır.</p>
Maliyet Tahmini	47.000 TL
Tespitler	<p>T1. Öğrenciler arası imkân ve başarı farklılıklarının olması.</p> <p>T2. Destekleme ve Yetiştirme Kurslarında devamsızlık oranının ve kapanan kurs sayısının fazla olması.</p> <p>T3. Öğrencilerin öğrenme etkinliklerini destekleyecek, yenilikçi ve yaratıcı düşünme becerilerini geliştirecek fırsatların yetersiz olması.</p> <p>T4. Bölgesel ve okullar arası farklılıkların devam etmesi.</p> <p>T5. Öğrencilerin çok yönlü gelişimini destekleyecek uygulamaların istenen düzeyde olmaması.</p>
İhtiyaçlar	<p>İ1. Eğitimin paydaşları ile iş birliklerinin artırılması.</p> <p>İ2. Eğitim ortamlarının öğrenci ihtiyaçlarına cevap verecek şekilde geliştirilmesi ve buna yönelik finansmanın sağlanması.</p> <p>İ3. Akademik başarısızlık, devamsızlık, sınıf tekrarı ve okul terkine sebep olan faktörlerin tespit edilmesi.</p>

<b>Amaç 2</b>	Öğrencilerin kaliteli eğitime erişimleri fırsat eşitliği temelinde artırılarak tüm gelişim alanlarını kapsayacak şekilde çok yönlü gelişimleri sağlanacaktır.								
<b>Hedef 2.3</b>	Öğrencilerin ulusal/uluslararası projelere katılım oranları ve hareketlilik sayısı yükseltilerek beceri temelli yabancı dil öğrenme yeterlilikleri arttırılacaktır.								
Performans Göstergeleri	Hedefe Etkisi*	Başlangıç Değeri**	2024	2025	2026	2027	2028	İzleme Sıklığı	Rapor Sıklığı
PG2.3.1. Yabancı dil öğrenme yeterliklerini geliştirmeye yönelik açılacak kurs sayısı	20	0	0	1	1	1	2	6 ay	12 ay
PG2.3.2. Yabancı dil öğrenme yeterliklerini geliştirmeye	15	0	0	5	10	15	20	6 ay	12 ay

yönelik açılan kurslara katılan öğrenci oranı (%)									
PG2.3.3. Öğrencilere yabancı dil bilmenin önemini ve gerekliliğini anlatan seminer sayısı	15	0	0	1	1	2	2	6 ay	12 ay
PG2.3.4. Yabancı dil dersi yılsonu puan ortalaması	15	69,37	70	70,2	70,5	70,8	71	6 ay	12 ay
PG2.3.5. Ulusal ve uluslararası hareketlilik programları/ projeleri bilgilendirme toplantılarına katılım oranı (%)	15	0	0	2	5	8	10	6 ay	12 ay
PG2.3.6. Bir eğitim öğretim döneminde hazırlanan ulusal veya uluslararası proje sayısı	20	0	0	1	2	3	4	6 ay	12 ay
Koordinatör Birim	Okul idaresi								
İş birliği Yapılacak Birimler	Okul idaresi, rehberlik servisi, zümre başkanları								
Riskler	R1. Öğrencilerin yabancı dil öğrenme stillerinin birbirinden farklı olması R2.Yabancı dil eğitimine ilişkin farkındalığın düşük olması R3.Yabancı dil eğitiminin disiplinler arası yaklaşımla verilmesi konusunda öğretmenlerin yeterli tecrübeye sahip olmaması								
Stratejiler	S1. Yabancı dil eğitimini destekleyen uluslararası projelerin ve hareketliliklerin tanıtımını yaparak öğretmen ve öğrencinin motivasyonu sağlanacaktır. S2.Öğrencilere yabancı dil bilmenin önemini ve gerekliliğini anlatan seminerler düzenlenecektir. S3. Duvar panoları, afişler, vb. uygulamalarla okulun fiziki alanlarında yabancı dilin yazılı olarak ön plana çıkartılması sağlanacaktır. S4. Yabancı dil eğitimine yönelik dijital içerikler ve platformlardan haberdar olmaları sağlanacaktır.								
Maliyet Tahmini	9.500 TL.								
Tespitler	T1.Öğrencilerin yabancı dil becerilerini farklı alanlarda kullanmasını sağlayan disiplinler arası bir yaklaşımın olmaması T2.Yabancı dil eğitiminin öğrencilerin bireysel farklılıkları ile öğretim kademeleri ve okul türlerini dikkate almayan tek tip bir yaklaşımla yapılması T3.Öğrencilerin yabancı dil eğitimine destek olacak dijital içeriklerin ve platformların yetersiz olması								
İhtiyaçlar	İ1.Yabancı dil eğitiminde ortaya konacak yeni yöntemler konusunda öğretmen eğitimlerinin yapılması İ2.Yabancı dil eğitimine yönelik dijital içeriklerin ve platformların geliştirilmesi İ3Uluslararası hareketlilik programlarına yönelik farkındalığın artırılması								

## Tema III: Kurumsal Kapasite

Amaç 3		Okulların kurumsal kapasite ve yeterlilikleri verimli ve sürdürülebilir bir şekilde geliştirilecektir.							
Hedef 3.1		Okulun fiziki mekânları ihtiyaç ve hedefleri doğrultusunda iyileştirilmesi sağlanacaktır.							
Performans Göstergeleri	Hedefe Etkisi*	Başlangıç Değeri**	2024	2025	2026	2027	2028	İzleme Sıklığı	Rapor Sıklığı
PG3.1.1. İyileştirilen fiziki mekân (derslik, spor salonu, kütüphane, pansiyon vb.) sayısı	33	0	1	2	3	4	5	6 ay	12 ay
PG3.1.2. Fiziksel mekanların temizlik ve hijyenine ilişkin memnuniyet oranı (%)	33	80	85	87	89	91	92	6 ay	12 ay
PG3.1.3. Altyapı ve donatım eksikliği bulunan fiziksel birim sayısı	34	20	20	17	14	10	5	6 ay	12 ay
Koordinatör Birim	Okul İdaresi								
İş birliği Yapılacak Birimler	Okul Aile Birliği, Belediye, Sivil Toplum Kuruluşları								
Riskler	R1. Maliyetlerdeki öngörülemeyen artışlar. R2. Tasarruf önceliklerindeki değişiklikler.								
Stratejiler	S1. Okulun fiziki mekânlarının durum tespiti yapılacak ve iyileştirilme için önceliklendirilmiş bir plan doğrultusunda çalışmalar yapılacaktır. S2. Fiziki mekânların iyileştirilmesi için kamu idareleri, belediyeler ve işverenlerle iş birlikleri yapılacaktır. S3. Bilişim altyapısını güçlendirme çalışmaları yapılacaktır. S4. Temizlik ve hijyen memnuniyet düzeyi belirlemek için anketler uygulanarak yapılacak değerlendirmeler sonucunda gerekli tedbirler alınacaktır.								
Maliyet Tahmini	285.000 TL								
Tespitler	T1.Okul binasının eski olması nedeniyle; fiziki şartların yanı sıra teknoloji ve donatım altyapısının iyileştirilmesi. T2. Salgın ve bulaşıcı hastalıkların bulaş ve yayılma oranının yüksek olması.								
İhtiyaçlar	İ1.Niteliğinin artırılması için fiziksel imkânlarının iyileştirilmesi İ2.Teknolojik altyapı ve donanım açısından ağ altyapısı, internet erişimi ve fiziki yeterliliklerin geliştirilmesi. İ3. Ortak kullanım alanlarında hijyen kurallarına uyulmasının sağlanarak, bulaşıcı hastalıklara karşı personelin ve öğrencilerin bilinçlendirilmesi.								

<b>Amaç 3</b>		<b>Okulların kurumsal kapasite ve yeterlilikleri verimli ve sürdürülebilir bir şekilde geliştirilecektir.</b>							
<b>Hedef 3.2</b>		<b>Okul yöneticilerinin ve öğretmenlerin mesleki gelişimleri ve motivasyonları güçlendirilecektir.</b>							
Performans Göstergeleri	Hedefe Etkisi*	Başlangıç Değeri**	2024	2025	2026	2027	2028	İzleme Sıklığı	Rapor Sıklığı
PG3.2.1. Hizmet içi eğitim alan yönetici oranı(%)	33	60	65	70	80	90	100	6 ay	12 ay
PG3.2.2. Hizmet içi eğitim alan öğretmen oranı (%)	33	65	70	75	80	90	95	6 ay	12 ay
PG3.2.3. Uzaktan hizmet içi eğitime katılan öğretmen oranı (%)	34	85	86	88	90	92	95	6 ay	12 ay
Koordinatör Birim	Okul İdaresi ,								
İş birliği Yapılacak Birimler	Okul Aile Birliği, İlçe Milli Eğitim Müdürlüğü, İl Milli Eğitim Müdürlüğü								
Riskler	<p>R1. Eğitim teknolojilerinin eğitime entegrasyonunda yaşanan sorunlar ve değişen teknolojilere karşı uyum.</p> <p>R2. Öğretmenlerin mesleki ve dijital yeterlikleri arasında farklılıklar bulunması.</p> <p>R3. Değişimlere karşı gösterilen direnç.</p> <p>R4. Sunulacak eğitimler için taleplerin istenen düzeyde olmaması.</p>								
Stratejiler	<p>S1. Okul yöneticilerinin ve öğretmenlerin mesleki gelişim ihtiyaçları tespit edilerek, bu ihtiyaçları gidermeye yönelik bir mesleki gelişim planı hazırlanacaktır.</p> <p>S2. Okul yöneticilerinin ve öğretmenlerin uzaktan hizmet içi eğitimlere katılmaları teşvik edilecektir.</p> <p>S3. Okul personelinin motivasyon, iş doyumunu ve kurumsal bağlılık düzeylerini artıracak çalışmalar yapılacaktır.</p>								
Maliyet Tahmini	14.500 TL								
Tespitler	<p>T1.Eğitimde oluşan yenilikler, gelişim, ve değişimler nedeniyle gereklilik olan; bilgi maharet, bütünlükle anlama, uygulama ve ortak payadada buluşarak işleyişte birliği sağlamada yaşanan sorunlar.</p> <p>T2.Eğitim-istihdam-üretim ilişkisinin güçlendirilmesinde paydaşlardan beklenen desteğin sağlanamaması.</p> <p>T3. Öğretmenlerin talep ettikleri düzeyde eğitim alamaması.</p> <p>T4.Öğretmen ve yöneticilerin mesleki gelişim, ihtiyaç ve önceliklerini belirlemede okulların ihtiyaçlarının yeterli düzeyde dikkate alınmaması</p> <p>T5. Öğretmen ve yöneticilere verilen mesleki gelişim eğitimlerinin nitelik ve niceliğinin geliştirilmeye açık olması.</p>								
İhtiyaçlar	<p>İ1. İhtiyaç duyulan alanlarda öğretmen ve yöneticilere mesleki gelişim eğitimlerinin verilmesi</p> <p>İ2. Mesleki gelişimde, yerel ihtiyaçlara duyarlı ve okul bağlamıyla uyumlu yeni yaklaşımlar olarak tanımlanan mesleki gelişim toplulukları, okul temelli mesleki gelişim ve öğretmen yönetici hareketlilik programlarının yaygınlaştırılması ve öğretmenlerin bu faaliyetlere erişilebilirliğinin artırılması.</p> <p>İ3. Öğretmenlerin ve yöneticilerin eksikliklerini ve ilgi alanlarını belirlemeye yönelik ihtiyaç analizlerinin yapılması.</p>								

<b>Amaç 3</b>		Okulun amaçlarına ulaşmasını sağlayacak kurumsal imkân ve yetkinlikler verimli ve sürdürülebilir bir şekilde geliştirilecektir.								
<b>Hedef 3.3</b>		Eğitim ve öğretimin sağlıklı ve güvenli bir ortamda gerçekleştirilmesi için okul sağlığı ve güvenliği geliştirilecektir								
Performans Göstergeleri	Hedefe Etkisi*	Başlangıç Değeri**	2024	2025	2026	2027	2028	İzleme Sıklığı	Rapor Sıklığı	
PG3.3.1. Okulda yaşanan kaza sayısı	10	3	2	1	1	1	0	6 ay	12 ay	
PG3.3.2. Bağımlılıkla mücadele ile ilgili konularda eğitim alan öğrenci, öğretmen ve veli oranı	10	56,3	57,5	58,5	59,5	60,5	61,5	6 ay	12 ay	
PG3.3.3. Akran zorbalığı ve siber zorbalıkla ilgili konularda eğitim alan öğrenci ve öğretmen sayısı	10	125	125	118	117	116	118	6 ay	12 ay	
PG3.3.4. Sağlıklı beslenme ve obezite ile ilgili konularda verilen eğitim alan öğrenci, öğretmen ve veli oranı	10	58,9	60	61	62	63	64	6 ay	12 ay	
PG3.3.5. Hijyen, gıda güvenliği, bulaşıcı hastalıklar ile ilgili konularda verilen eğitim alan öğrenci, öğretmen ve veli oranı	10	20,28	45,1	50	55	60	65	6 ay	12 ay	
PG3.3.6. Disiplin kuruluna sevk edilen olay sayısı	10	15	10	8	6	4	1	6 ay	12 ay	
PG3.3.7. Afete hazırlık eğitimlerine katılan öğrenci ve öğretmen sayısı	10	15	20	30	40	50	60	6 ay	12 ay	
PG3.3.8. İlk yardım eğitimlerine katılan öğrenci ve öğretmen sayısı	10	10	20	30	40	50	60	6 ay	12 ay	
PG3.3.9 Sivil savunma eğitimlerine katılan öğrenci ve öğretmen sayısı	10	20	30	40	50	60	70	6 ay	12 ay	
PG3.3.10. Afet ve acil durum tatbikat sayısı	10	2	3	3	3	3	3	6 ay	12 ay	
Koordinatör Birim	Okul İdaresi									
İş birliği Yapılacak Birimler	Rehberlik Servisi, Afad, İl Emniyet Müdürlüğü									
Riskler	R1. İş sağlığı ve güvenliği bilincinin istenilen düzeyde oluşmaması. R2. Atölye ve laboratuvar ve eğitim ortamlarında iş kazası yaşanması ihtimalinin bulunması. R3. Teknoloji kullanımı üzerinde kontrolünün kaybolması ve teknolojinin ölçsüz ve sınırsız kullanması. R4. Öğrenciler arasında sosyal, ekonomik ve psikolojik yönlerden çeşitli farklılıkların bulunması. R5. Afet ve acil durum yönetimi ile ilgili katılımcı yaklaşım problemleri.									
Stratejiler	S1. Öğrenci, öğretmen ve velilerde farkındalık oluşturmak için bağımlılıkla mücadele, akran zorbalığı, siber zorbalık, sağlıklı beslenme ve obezite, hijyen, bulaşıcı hastalıklar ve gıda güvenliği gibi konularda alan uzmanları ile iş birliğinde eğitimler düzenlenecektir.									

	<p>S2. Afet ve acil durum tatbikatları düzenlenecektir.</p> <p>S3. Başarılı ve örnek davranış sergileyen öğrencilerin onur belgesiyle ödüllendirilmesi ve bu öğrencilerin diğer öğrencilere örnek olması sağlanacaktır.</p> <p>S4. Sivil savunma alanında öğrenci kulüp faaliyetleri kapsamında etkinlikler düzenlenecektir.</p> <p>S5. Okulun afet ve acil durum eylem planının güncel tutulması sağlanacaktır.</p>
Maliyet Tahmini	9100 TL
Tespitler	<p>T1. İş sağlığı ve güvenliği ile afet ve acil durum konularında yeterli duyarlılık ve farkındalığın oluşmaması.</p> <p>T2.Sosyal medya ve kitle iletişim araçlarının bilinçsiz kullanımının ortaya çıkardığı olumsuzluklar.</p> <p>T3.TBM programı kapsamında yapılan önleme çalışmalarının güçlendirilmesi ve sürdürülebilirliği ile ilgili problemler.</p> <p>T4.Toplumdaki mesleki eğitim algısı ve iletişim sorunları.</p> <p>T5.Hijyen, enfeksiyon, önleme ve kontrolün oluşturulması, uygulanması, sürekliliğin sağlanması ile ihtiyaç duyulan kaynakların tespiti ve temini ile ilgili problemler.</p>
İhtiyaçlar	<p>İ1.Hijyen, Enfeksiyon Önleme ve Kontrol Eylem Planı</p> <p>İ2.Afet, Acil Durum, Risk ve Kriz Yönetimi Planları</p> <p>İ3.Okul Risk Haritası, Önleyici, Desetkleyici ve Düzeltici Disiplin Yaklaşımı</p> <p>İ4.TBM Eğitimleri</p> <p>İ5.İş Sağlığı ve Güvenliği Önlemleri, Eylem Planı ve Eğitimleri</p>



<b>Amaç 3</b>		Okulun amaçlarına ulaşmasını sağlayacak kurumsal imkân ve yetkinlikler verimli ve sürdürülebilir bir şekilde geliştirilecektir.							
<b>Hedef 3.4</b>		İklim değişikliğinin olumsuz etkilerini azaltmak ve çevresel sürdürülebilirliği sağlamak için tasarruf tedbirleri kapsamında enerji verimliliği artırılacaktır.							
Performans Göstergeleri	Hedefe Etkisi*	Başlangıç Değeri**	2024	2025	2026	2027	2028	İzleme Sıklığı	Rapor Sıklığı
PG3.4.1. Elektrik tüketimi (kw)	25	1585,15	1585	1584,8	1584,6	1585,4	1583	6 ay	12 ay
PG3.4.2. Su tüketim miktarı (m3)	25	56,03	56	55,9	55,8	55,7	55,6	6 ay	12 ay
PG3.4.3. Doğalgaz/ akaryakıt /kömür tüketim miktarı (m3/lt/kg)	25	65	64	63	62	61	60	6 ay	12 ay
PG3.4.4. Bakım ve onarımı yapılan alan-tesisat sayısı/oranı	25	1	1	2	3	4	5	6 ay	12 ay
Koordinatör Birim	Okul İdaresi								
İş birliği Yapılacak Birimler	Tüm Okul Personeli ve öğrenciler, Veliler								
Riskler	R1.Faaliyetlerde sürekliliğin sağlanamaması R2. Çevre bilinci konusunda toplumun farkındalıklarına karşı dirençli olması. R3. Mali kaynakların yetersiz kalması R4. Şebekede var olan eksiklikler								
Stratejiler	S1. Okul elektrik, su ve yakıt tüketimi miktar ve tutar olarak izlenerek tüketimi artıran unsurlar araştırılacak ve verimliliği artıracak tedbirler alınacaktır. S2. Tasarruf tedbirleri kapsamında enerji verimliliği ile ilgili farkındalık çalışmaları yapılacaktır.								
Maliyet Tahmini	11000TL								
Tespitler	T1. Çevre ve iklim değişikliği konusunda yeterli duyarlılık ve farkındalığın olmaması. T2. İklim değişikliğine bağlı olarak ortaya çıkabilecek afetlerde gerekli önlemlerin eksikliği T3.Doğal kaynakların korunması ve tasarrufuna karşı tedbirler alınmaması								
İhtiyaçlar	İ1.Toplumda çevre ve iklim değişikliği bilincinin oluşturulması İ2.Enerji verimliliğinin sağlanması İ3. Su tasarrufunun sağlanması İ4.Atıkların yönetilmesi								

## 4.4. Stratejilerin Belirlenmesi

Stratejiler, okul/kurumun hedeflerine nasıl ulaşılabileceğini gösteren kararlar bütünüdür. İyi belirlenmiş stratejiler olmaksızın hedefleri etkili bir biçimde uygulamaya geçirmek mümkün değildir. Stratejiler, hedeflere yönelik belirlenir. Bir hedef için alternatif stratejiler değerlendirilerek bunlar arasından en fazla beş tanesine planda yer verilir. Stratejiler oluşturulurken okul/kurumun kaynakları ve farklı alanlardaki yetkinliği göz önünde bulundurulur. Stratejiler, hedeflerin hangi faaliyetlerle uygulamaya geçirileceğinin çerçevesini çizer.

Stratejiler oluşturulurken cevaplanması gereken sorular:

- Hedeflere ulaşmada karşılaşılabilecek sorunlar nelerdir?
- Hedeflere ulaşmak için izlenebilecek alternatif yol ve yöntemler nelerdir?
- Alternatiflerin maliyetleri ile olumlu ve olumsuz yönleri nelerdir?

## 5.5. Maliyetlendirme

Okulumuzun 2024-2028 Stratejik Planı'nın maliyetlendirilmesi sürecindeki temel gaye, stratejik amaç, hedef ve eylemlerin gerektirdiği maliyetlerin ortaya konulması suretiyle politika tercihlerinin ve karar alma sürecinin rasyonelleştirilmesine katkıda bulunmaktır. Bu sayede, stratejik plan ile bütçe arasındaki bağlantı güçlendirilecek ve harcamaların önceliklendirilme süreci iyileştirilecektir.

Bu temel gayeden hareketle planın tahmini maliyetlendirilmesi şu şekilde yapılmıştır:

Hedeflere ilişkin stratejiler durum analizi çalışmaları sonuçlarıyla tespit edilmiştir.

• Stratejilere ilişkin maliyetlerin bütçe dağılımları yapılmadan önce genel yönetim giderleri ayrılmıştır.

• Hesaplamalar yapılırken ilk üç yıl için harcamalara ilişkin olarak Orta Vadeli Program (OVP) 2024-2026'da yer alan program bazlı giderlerin (harcamaların) artış oranları baz alınmıştır. Son iki yıl ise aritmetik artış oranıyla tahmin edilmiştir. Kaynaklara ilişkin ise yine ilk üç yıl için Orta Vadeli Program (OVP) 2024-2026'da yer alan program bazlı gelirlerin (kaynaklar) artış oranları ve son iki yıl için aritmetik artış oranıyla tahminde bulunulmuştur

• Stratejilere ilişkin tahmini maliyetler belirlenirken buradan hareketle hedef maliyetleri de belirlenmiştir.

• Hedef maliyetlerinden yola çıkılarak amaç maliyetleri ortaya çıkarılmış ve amaç maliyetlerinden de stratejik plan maliyeti belirlenmiştir.

Okulumuz stratejik planında 3 amaç ve 8 hedef bulunmaktadır. Söz konusu amaç ve hedeflere ilişkin beş yıllık tahmini bütçe dağılımları Tablo 33'de gösterilmiştir. Tabloda görüleceği üzere son iki yılın gelir ve giderlerinde yaşanan artıştan hareketle hazırlanan beş yıllık maliyetlendirme sonucunda okulumuzun tahmini olarak 1.521.600 TL'lik bir harcama yapacağı öngörülmektedir.

**Tablo 33. Tahmini Maliyet Tablosu**

	2024	2025	2026	2027	2028	Toplam Maliyet
<b>Amaç 1</b>	7000	8000	9000	10000	11000	45000
<b>Hedef 1.1</b>	2500	3000	3500	4000	4500	17.500
<b>Hedef 1.2</b>	4500	5000	5500	6000	6500	27.500
<b>Amaç 2</b>	10.000	16.500	22.000	30.000	38.500	117.000
<b>Hedef 2.1</b>	4500	7500	10500	15000	20000	57.500
<b>Hedef 2.2</b>	4000	7000	9000	12000	15000	47.000
<b>Hedef 2.3</b>	1500	2000	2500	3000	3500	12.500
<b>Amaç 3</b>	34.200	45.250	61.300	77.850	101.000	319.600
<b>Hedef 3.1</b>	30000	40000	55000	70000	90000	285.000
<b>Hedef 3.2</b>	1500	2000	2500	3500	5000	14500
<b>Hedef 3.3</b>	1200	1500	1800	2100	2500	9100
<b>Hedef 3.4</b>	1500	1750	2000	2250	3500	11000
<b>Genel Yönetim Giderleri</b>	150.000	180.000	210.000	240.000	260.000	1.040.000
<b>TOPLAM</b>	201.200	249.750	302.300	357.850	410.500	1.521.600

# 5. BÖLÜM

## İZLEME VE DEĞERLENDİRME

## 5. İZLEME VE DEĞERLENDİRME

Sürmene Şehit Muhammet Yıldız Anadolu İmam Hatip Lisesi 2024-2028 Stratejik Planı İzleme ve değerlendirme süreci Stratejik Planın yürürlüğe girdiği andan itibaren başlayacak olup kurumsal öğrenmeyi buna bağlı olarak da faaliyetlerin sürekli olarak iyileştirilmesini sağlayacaktır. İlgili hedeflere ait performans göstergelerinin performans düzeyi dikkate alınarak izlemenin yapıldığı yılın sonu itibarıyla hedeflenen değere ulaşıp ulaşılmadığı analizi edilecektir. Hedeflenen değere ulaşılmasını engelleyecek hususlar ve riskler varsa bunlar değerlendirilecek, hedeflenen değerlere ulaşılmasını sağlayacak temel tedbirler alınacaktır.

Sürmene Şehit Muhammet Yıldız Anadolu İmam Hatip Lisesi için izleme değerlendirme faaliyetleri, izleme ve değerlendirme şablonu kullanılarak her eğitim-öğretim dönemi sonunda bir kere olacak şekilde gerçekleştirilecektir. İzleme ve değerlendirme faaliyetleri sonucunda elde edilen bilgiler kullanılarak okulumuz Sürmene Şehit Muhammet Yıldız Anadolu İmam Hatip Lisesi 2024-2028 Stratejik Planı gözden geçirilecek, hedeflenen ve ulaşılan sonuçlar karşılaştırılacaktır. Bu karşılaştırmalar sonucunda da gerekli görülen durumlarda stratejik plan güncellenebilecektir. Amaç ve hedeflere kaydedilen ilerlemeyi takip etmek amacıyla uygulama öncesi ve uygulama sırasında sürekli ve sistematik olarak nitel ve nicel veriler toplanacak ve analiz edilecektir. Performans göstergeleri aracılığıyla amaç ve hedeflerin gerçekleşme sonuçları her yılın ilk altı ayında izlenecek ve belirlenen dönemler itibarıyla raporlanarak okul müdürünün değerlendirilmesine sunulacaktır.



Şekil 3: İzleme ve değerlendirme süreci

The background is a solid yellow color. It features several geometric shapes in a darker shade of yellow. On the right side, there is a large, irregular shape that looks like a stylized 'L' or a corner. In the center-right, there are two overlapping diamond shapes. At the bottom, there is a large, solid triangle pointing upwards.

# **EKLER**

# EKLER

**Tablo 34: Hedef Kartı Sorumlulukları**

Hedefler	Kurum Müdürü	Müdür Yardımcıları	Öğretmenler	İl Mem	İlçe Mem	Sürmene Belediyesi	Rehberlik Servisi	Sivil Toplum Kuruluşları	Veliler	Okul Aile Birliği	Sosyal Etkinlikler Yürütme Kurulu	Kulüp Danışma Öğretmenleri	RAM	Sınıf Rehber Öğretmenleri	Proje Danışman Öğretmenleri,	Zümre Başkanları	Emniyet Müdürlüğü	Afad
H1.1	S	S	i						i	i								
H1.2	S	S					S				i	i		i	i			
H2.1	S	S	i				S		i					i				
H2.2	S	S	i				S						i					
H2.3	S	S					S									i		
H3.1	S	S				i		i		i								
H3.2	S	S		i	i					i								
H3.3	S	S					i										i	i
H3.4	S	S	i				i		i	i								

\* Hedef kartı sorumlulukları, hedef kartlarındaki bilgiler ve birim görev alanları esas alınarak oluşturulmuştur.

**Tablo 35: Hedef ve Strateji Sorumlulukları**

**Amaç 1: Öğrencilerin eğitim ve öğretime etkin katılımlarıyla eğitim öğretim sürecini tamamlamalarını sağlamak.**

Hedefler	Performans Göstergeleri	Sorumlu Birim	İşbirliği Yapılan Birimler
<b>Hedef 1.1</b> Öğrencilerin okula erişim, devam ve okulu tamamlama oranları artırılacaktır.	<b>PG 1.1.1</b> Bir eğitim ve öğretim yılında devamsızlık süresi 20 günden fazla olan öğrenci oranı (%) <b>PG 1.1.2</b> Bir eğitim ve öğretim yılında sınıf tekrar eden öğrenci oranı (%) <b>PG 1.1.3</b> Bir eğitim ve öğretim yılında örgün eğitimden ayrılan öğrenci oranı (%) <b>PG 1.1.4</b> Okula kayıt olanların mezun olma oranı (%) <b>PG 1.1.5</b> Bir eğitim ve öğretim yılında destekleme ve yetiştirme kurslarına kayıt yaptıran öğrenci oranı (%) <b>PG1.1.6.</b> Destekleme ve yetiştirme kurslarındaki toplam ders saatinin 1/5'ine devam etmeyen öğrenci oranı (%) <b>PG1.1.7.</b> Destek eğitiminden faydalanan özel eğitime gereksinimi olan öğrenci oranı (%) <b>PG1.1.8</b> Telafi eğitiminden faydalanan öğrenci sayısı	Okul İdaresi ve Rehberlik Servisi	Okul Aile Birliği, Veliler, Öğretmenler
<b>Hedef 1.2</b> Öğrencilerin ders dışı etkinliklere katılım oranları artırılacaktır.	<b>PG1.2.1.</b> Bir eğitim ve öğretim yılında bilimsel, sosyal, kültürel, sanatsal ve sportif alanlarda kurum içi ve kurum dışı faaliyete katılan öğrenci oranı (%) <b>PG1.2.2.</b> Bir eğitim ve öğretim yılında sosyal sorumluluk ve toplum hizmeti çalışmaları faaliyetine katılan öğrenci oranı (%) <b>PG1.2.3.</b> Bir eğitim ve öğretim yılında yerel, ulusal ve uluslararası proje, yarışma vb. etkinliklere katılan öğrenci oranı (%) <b>PG1.2.4.</b> Bir eğitim ve öğretim yılında üniversitelerde yürütülen bilimsel, sosyal, kültürel, sanatsal ve sportif alanlardaki faaliyetlere katılan öğrenci oranı (%)	Okul İdaresi ve Rehberlik Servisi	Sosyal Etkinlikler Yürütme Kurulu, Kulüp Danışma Öğretmenleri, Sınıf Rehber Öğretmenleri, Okul Rehberlik Servisi, Proje Danışman Öğretmenleri, Okul Aile Birliği



**Amaç 2 :Öğrencilerin hayata ve geleceğe erdemli bir şekilde hazırlanması için bilgi, beceri, tutum ve davranış kazanmaları sağlanacaktır.**

Hedefler	Performans Göstergeleri	Sorumlu Birim	İşbirliği Yapılan Birimler
<p><b>Hedef 2.1</b></p> <p>Öğrencilerin derslerdeki akademik başarısı artırılabacaktır.</p>	<p><b>PG2.1.1.</b> Matematik dersi yıl sonu başarı puanı  <b>PG2.1.2.</b> Türkçe dersi yıl sonu başarı puanı  <b>PG2.1.3.</b> Sosyal bilimler alan dersleri yıl sonu başarı puanı  <b>PG2.1.4.</b> Fen bilimleri alan dersleri yıl sonu başarı puanı  <b>PG2.1.5.</b> İHL meslek dersleri yıl sonu başarı puanı  <b>PG2.1.6.</b> Kur'an-ı Kerim dersi yıl sonu başarı puanı  <b>PG2.1.7.</b>Yabancı dil dersleri yıl sonu başarı puanı  <b>PG2.1.8.</b> Öğrenci başına okunan kitap ortalaması</p>	Okul İdaresi ve Rehberlik Servisi	Okul Rehberlik Servisi, Sınıf Rehber Öğretmenleri, Ders Öğretmenleri, Veli
<p><b>Hedef 2.2</b></p> <p>Öğrencilerin ilgi, beceri ve yetenekler geliştirilerek üst öğrenime yerleşen öğrenci oranını artırmak</p>	<p><b>PG 2.2.1</b> Bir üst öğrenime yerleşen öğrenci oranı  <b>PG 2.2.2</b> Ön lisans programlarına yerleşen öğrenci oranı  <b>PG 2.2.3</b> Kariyer rehberliği faaliyetlerine katılan dair ulaşılan öğrenci sayısı  <b>PG 2.2.4</b> Tercih danışmanlığı faaliyetlerinde yararlanan öğrenci sayısı  <b>PG 2.2.5</b> Kariyer rehberliği kapsamında yapılan faaliyet sayısı  <b>PG 2.2.6</b> Yüksek Öğretim Kurumları Sınavlarında (TYT)-AYT' de ilk 500-1000-5000-10000'de yer alan öğrenci sayısı  <b>PG 2.2.7</b> Yüksek Öğretim Kurumları Sınavlarında (AYT) ilk 500-1000-5000-10000 'de yer alan öğrenci sayısı</p>	Okul İdaresi ve Rehberlik Servisi	Öğretmenler, Rehberlik Servisi, Ram
<p><b>Hedef 2.3</b></p> <p>Öğrencilerin ulusal/uluslararası projelere katılım oranları ve hareketlilik sayısı yükseltilerek beceri temelli yabancı dil öğrenme yeterlilikleri artırılabacaktır.</p>	<p><b>PG2.3.1.</b> Yabancı dil öğrenme yeterliklerini geliştirmeye yönelik açılacak kurs sayısı  <b>PG2.3.2.</b> Yabancı dil öğrenme yeterliklerini geliştirmeye yönelik açılan kurslara katılan öğrenci oranı (%)  <b>PG2.3.3.</b> Öğrencilere yabancı dil bilmenin önemini ve gerekliliğini anlatan seminer sayısı  <b>PG2.3.4.</b> Yabancı dil dersi yılsonu puan ortalaması  <b>PG2.3.5.</b> Ulusal ve uluslararası hareketlilik programları/ projeleri bilgilendirme toplantılarına katılım oranı (%)  <b>PG2.3.6.</b> Bir eğitim öğretim döneminde hazırlanan ulusal veya uluslararası proje sayısı</p>	Okul idaresi, rehberlik servisi, zümre başkanları	Rehberlik servisi, zümre başkanları

**Amaç 3:Okulların kurumsal kapasite ve yeterlilikleri verimli ve sürdürülebilir bir şekilde geliştirilecektir.**

<b>Hedefler</b>	<b>Performans Göstergeleri</b>	<b>Sorumlu Birim</b>	<b>İşbirliği Yapılan Birimler</b>
<b>Hedef 3.1</b> Okulun fiziki mekânları ihtiyaç ve hedefleri doğrultusunda iyileştirilmesi sağlanacaktır.	<b>PG3.1.1.</b> İyileştirilen fiziki mekân (derslik, spor salonu, kütüphane, pansiyon vb.) sayısı <b>PG3.1.2.</b> Fiziksel mekanların temizlik ve hijyenine ilişkin memnuniyet oranı (%) <b>PG3.1.3.</b> Altyapı ve donatım eksikliği bulunan fiziksel birim sayısı	Okul İdaresi	Okul Aile Birliği, Belediye, Sivil Toplum Kuruluşları
<b>Hedef 3.2</b> Okul yöneticilerinin ve öğretmenlerin mesleki gelişimleri ve motivasyonları güçlendirilecektir.	<b>PG3.2.1.</b> Hizmet içi eğitim alan yönetici oranı(%) <b>PG3.2.2.</b> Hizmet içi eğitim alan öğretmen oranı (%) <b>PG3.2.3.</b> Uzaktan hizmet içi eğitime katılan öğretmen oranı (%)	Okul İdaresi	Okul Aile Birliği, İlçe Milli Eğitim Müdürlüğü, İl Milli Eğitim Müdürlüğü
<b>Hedef 3.3</b> Eğitim ve öğretimin sağlıklı ve güvenli bir ortamda gerçekleştirilmesi için okul sağlığı ve güvenliği geliştirilecektir	<b>PG3.3.1.</b> Okulda yaşanan kaza sayısı <b>PG3.3.2.</b> Bağımlılıkla mücadele ile ilgili konularda eğitim alan öğrenci, öğretmen ve veli oranı <b>PG3.3.3.</b> Akran zorbalığı ve siber zorbalıkla ilgili konularda eğitim alan öğrenci ve öğretmen sayısı <b>PG3.3.4.</b> Sağlıklı beslenme ve obezite ile ilgili konularda verilen eğitim alan öğrenci, öğretmen ve veli oranı <b>PG3.3.5.</b> Hijyen, gıda güvenliği, bulaşıcı hastalıklar ile ilgili konularda verilen eğitim alan öğrenci, öğretmen ve veli oranı <b>PG3.3.6.</b> Disiplin kuruluna sevk edilen olay sayısı <b>PG3.3.7.</b> Afete hazırlık eğitimlerine katılan öğrenci ve öğretmen sayısı <b>PG3.3.8.</b> İlk yardım eğitimlerine katılan öğrenci ve öğretmen sayısı <b>PG3.3.9</b> Sivil savunma eğitimlerine katılan öğrenci ve öğretmen sayısı <b>PG3.3.10.</b> Afet ve acil durum tatbikat sayısı	Okul İdaresi	Rehberlik Servisi, Afad, İl Emniyet Müdürlüğü

<b>Hedef 3.4</b> İklim deęişiklięinin olumsuz etkilerini azaltmak ve çevresel sürdürülebilirlięi saęlamak için tasarruf tedbirleri kapsamında enerji verimlilięi artırılacaktır.	<b>PG3.4.1.</b> Elektrik tüketimi (kw) <b>PG3.4.2.</b> Su tüketim miktarı (m3) <b>PG3.4.3.</b> Doğalgaz/ akaryakıt /kömür tüketim miktarı (m3/lt/kg) <b>PG3.4.4.</b> Bakım ve onarımı yapılan alan-tesisat sayısı/oranı	Okul İdaresi	Tüm Okul Personeli ve öğrenciler, Okul Aile Birlięi, Veliler
---	--	--------------	--